

# MUNKAERŐ-PIACI ANOMÁLIÁK MAGYARORSZÁGON A RENDSZERVÁLTÁS ÓTA

## LABOUR MARKET ANOMALIES IN HUNGARY SINCE THE REGIME CHANGE

Lipták Katalin

### Összefoglalás

*A tanulmány célja, hogy bemutassa a munkaerőpiacon végbement változásokat a transzformációs sokkot követő időszakról napjainkig. Párhuzamot vonok a rendszerváltás eredményeként megjelenő transzformációs sokk és a 2008. évi gazdasági válság munkaerőpiacot érintő hatásai között. A regionális különbségek vizsgálatának kiemelt jelentőséget tulajdonítok. Elemzem mind országos, mind régiós szinten a munkanélküliségi ráta, pályakezdő munkanélküliek aránya, inaktivitási ráta, aktivitási ráta, foglalkoztatási ráta adatokat, valamint Beveridge-görbe ábrázolásával szemléltetem a munkanélküliségi és az állásbetöltetlenségi ráta közötti összefüggéseket. A munkanélküliség terén két jelentős problémát kell kiemelni: egyrészt a tartós munkanélküliek helyzetét, akik száma a rendszerváltás óta folyamatosan növekszik; a másik problémás terület a strukturális munkanélküliség, amelynek oka, hogy a végzettségek nem alkalmazkodnak a piac igényeihez. Arra keresem a választ, hogy hazánk munkaerőpiacát illetően lehet-e beszélni fellendülésről vagy annak kezdeti irányáról.*

**Kulcsszavak:** munkaerőpiac, gazdasági válság, globalizáció, regionális diszparitások

**JEL kód:** J21, R23

### Abstract

*The aims of this study to describe the labour market changes have taken place in the period after the transformation shock till today. I draw a parallel between the transformation shock as a result of the regime change and effects of the global economic crisis in 2008 which affecting the labour market. I focused analyzing the regional differences. I analyze national and regional level the unemployment rate, the rate of young unemployed people, the inactivity rate, the participation rate and employment rate data and I demonstrate the context between the unemployment rate and the job vacancy rate using Beveridge-curve. In the area of unemployment should highlight two major problems: first, the position of the long-term unemployed, whose numbers are steadily increasing since the regime change; the other problem areas of structural unemployment, due to the qualifications do not adapt to market demands. I look for the answer to our country's possible to talk improvement or the initial direction of improvement of the labour market.*

**Keywords:** labour market, world economic crisis, globalization, regional disparities

### Bevezetés

Munkaerő-piaci válságról nemcsak az utóbbi években lehet beszélni Magyarországon, hanem a rendszerváltás óta. Az akkori gazdasági váltás súlyosan megrázta hazánk munkaerőpiacát, amelyből alig sikerült kilábalni az Európai Unió csatlakozás idejére. Akkor ugyan stabilizálódni látszott a munkaerőpiac, majd következett a 2008. évi világgazdasági válság, amelynek a hatásait még most is érezni az egész világon és Magyarországon.

gazdaságában is. A tanulmány célja, hogy bemutassa a munkaerőpiacon végbement változásokat az elmúlt 20 évben a legfontosabb gazdasági indikátorok vizsgálatával, kiemelt hangsúlyt fektetve a hazai régiók közötti különbségekre.

## **Anyag és módszer**

### ***Anyag – Magyarország gazdasági helyzete – a rendszerváltás öröksége?!***

A rendszerváltó országok más-más utakat választottak, máshogyan próbáltak áttérni a kapitalizmusra, hiszen a külső környezeti tényezők is máshogyan alakultak országonként. A szocialista gazdaságban ismeretlen volt a nyílt munkanélküliség, igen magas volt a foglalkoztatási ráta, minden dolgozó biztosnak érezhette a munkahelyét. Inkább a fordított egyensúlytalanság érvényesült. A szocialista gazdaság krónikus hiányt szült, s ennek egyik megnyilvánulása volt – legalábbis az aránylag fejlettebb, iparosodottabb közép-kelet-európai országokban – a krónikus munkaerőhiány. Bármilyen hatással volt is ez a hatékonyságra, a dolgozók élvezték a munkahely biztonságát, de ennek hirtelen vége lett. Jelentős mértékben csökkent a foglalkoztatási ráta és megjelent a nyílt munkanélküliség. A központi irányított tervgazdaságból a szabad piacra áttérő ún. átmeneti gazdaságokban jellemzően több folyamat játszódott le a rendszerváltásokat követően: (1) végbement a gazdasági liberalizáció, (2) a piaci viszonyok léptek elő az elsődleges szabályozó tényezővé. A kereskedelem előtt megszűntek a korlátok, privatizálták az állami tulajdonú vállalatokat és a pénzügyi szektor lehetőséget kapott a magán tőke kezelésére. Mindezek előfeltételeként a hatalom magántulajdonnal szembeni attitűdjének megváltozására volt szükség Kornai (1993) szerint. Kornai (2005:907) történelmi összehasonlításokkal igazolta, hogy „egyedülálló átalakulásról” lehet beszélni. *„Ez az egyetlen totális átalakulás, amely a nyugati civilizációban végbemenő gazdasági és politikai változások fő irányai mentén, békésen, erőszak-mentesen és egyúttal elképesztően gyorsan ment végbe.”*

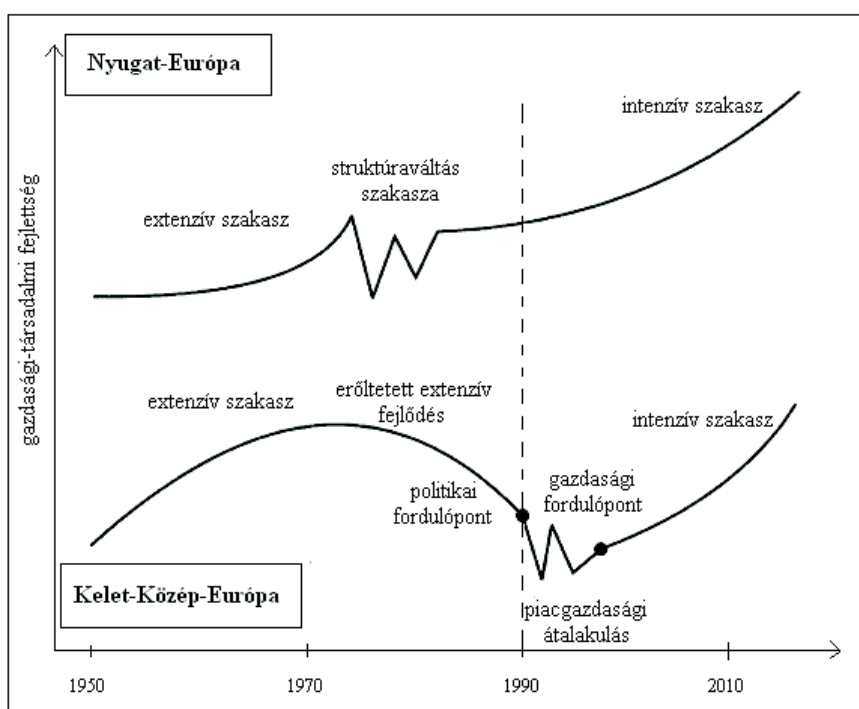
Országonként eltérő a mértéke, van olyan kelet-közép-európai gazdaság, ahol az európai átlagnál alacsonyabb, s van, ahol magasabb. A munkanélküliség valósággal traumaként zúdult a társadalomra. Elveszett a munkahely biztonsága. Olyankor történt ez, amikor számos más dimenzióban is bizonytalanabbá vált az élet (Barr 1995).

A rendszerváltást megelőző időszakban a magyarországi munkaerőpiacot az alábbi módon írta le Fazekas-Köllő (1990) Jánossy sémájára alapozva gondolatukat – amely nézetem szerint az akkori teljes kelet-közép-európai blokkra érvényes volt:

- teljes volt a foglalkoztatás, számos munkatípusban pedig munkaerő túlkereslet jelent meg,
- az állások biztonságosak és biztosak voltak,
- vállalatok számára nyitott volt a piac,
- a gazdaság félig nyitott volt, de a tőke külföldi befektetése és a munkaerő importja csak ritkán fordult elő.

Néhány kutató a rendszerváltást követő piacgazdasági átalakulást a fordizmusból a posztfordizmusba vezető átmenettel azonosítja. Cséfalvay (2004) a késleltetett posztfordi átmenet modelljét szemléletesen ábrázolja, véleménye szerint a kelet-közép-európai térségben egyértelműen látszik és érződik a rendszerváltás hatása, mind a gazdaság, mind a munkaerőpiac fáziskésében van a nyugati térséghez képest (1. ábra).

Cséfalvay (2004:128) Gorzelakot idézi: *„Kelet-Közép-Európában 1990 után ugyanaz a változás játszódott le, mint amelyet a fejlett nyugati országok már a hetvenes évek óta átélnek, vagyis a fordizmusból a posztfordizmusba való átmenet, azzal a különbséggel, hogy erre a változásra – a szocialista rendszer zártsága miatt – csak mindegy két évtizedes késéssel kerülhetett sor.”*



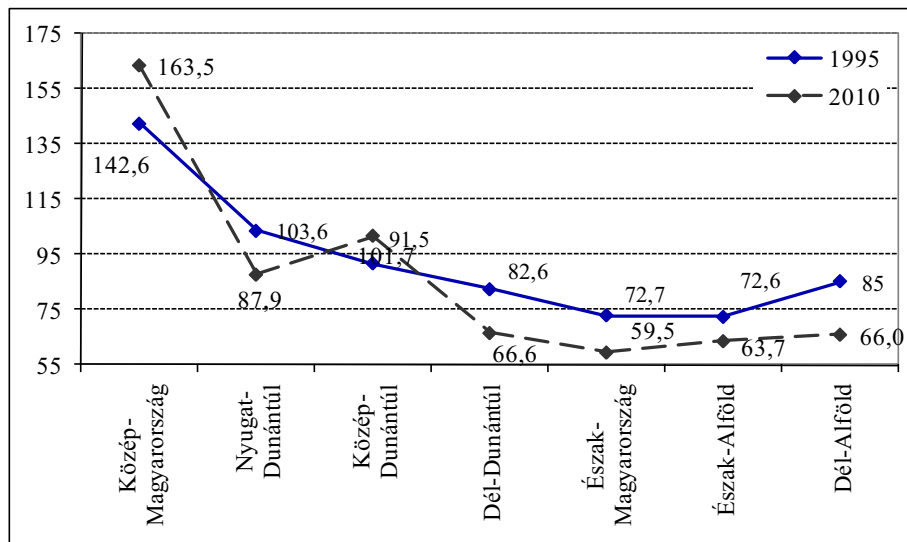
**1. ábra: A késleltetett posztfordi átmenet modellje**

Forrás: Cséfalvay (2004) 131. old.

A kelet-közép-európai országok a rendszerváltás óta a globalizáció vezérelte gazdasági növekedés útját járják, több-kevesebb sikerrel. Miközben pozitív eredményeket sikerült elérni az emberi jogok és a demokrácia terén, megjelentek a globalizáció vezérelt posztfordi fejlődés negatívumai is, így:

- fenntarthatóság kritériuma kevésbé teljesült,
- a jövedelem különbségek fokozatosan nőttek,
- növekedett a szegények aránya a társadalmon belül,
- a születéskor várható átlagos élettartam ugyan kis mértékben növekedett, de a népesség egészségügyi állapota rosszabb lett (Boda-Scheiring 2011).

Az európai integrációs folyamat egyik lényeges vetülete az egyes országok és régiók között fennálló fejlettségbeli különbségek mérséklése és az elmaradott országok és régiók felzárkóztatása. Az Európai Unió működése során világossá vált, hogy az előrehaladó integráció nemhogy csökkenti, hanem éppen növeli a régiók közötti fejlettségbeli különbségeket. A regionális különbségek nemcsak hazánk esetében jelentenek a gazdaság számára problémát, a legtöbb uniós tagállam esetében érvényes ez a jelenség. A különbséget előidéző egyik ok a földrajzi elhelyezkedés. Megállapítható, hogy a periférián elhelyezkedő térségek – akár országon belül, akár kontinensen nézzük – mindig fejletlenebbek, mint a központi elhelyezkedésű területek.

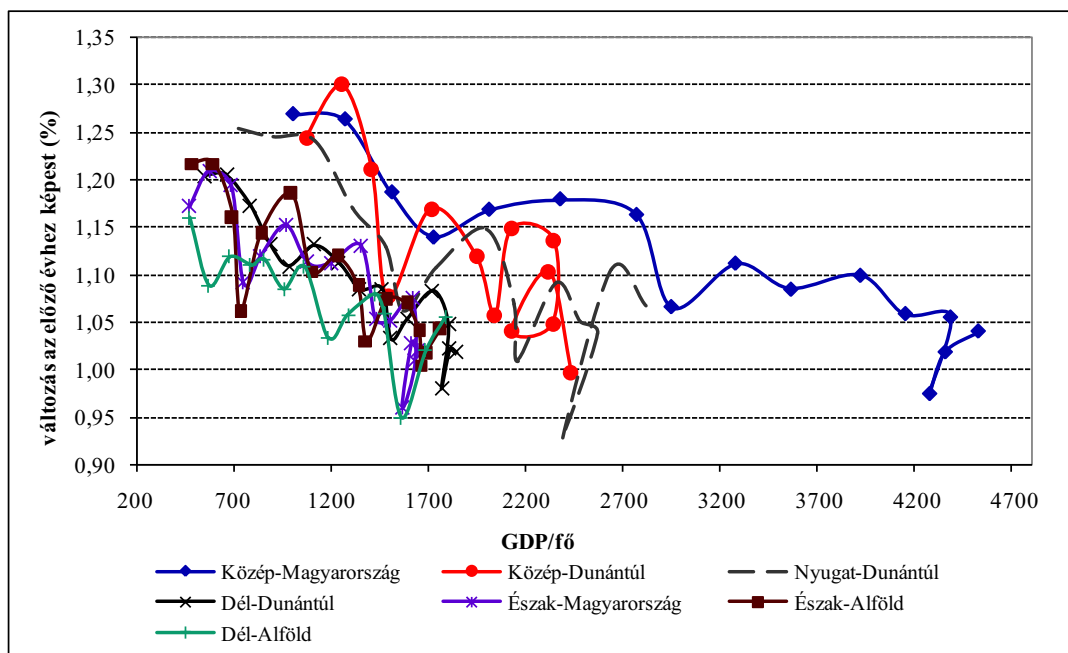


**2. ábra: Egy főre jutó GDP az országos átlag százalékában**

Forrás: Saját szerkesztés KSH adatok alapján

Az egy főre jutó GDP az országos átlag százalékában jól mutatja az átlagostól erősebb és gyengébb területi egységeket (2. ábra). 1995 és 2010 között a hazai régiók közötti fejlettségbeli eltérés jól kirajzolódik. A közép-magyarországi régió és a többi régió között a távolság egyre jobban nő. Közép-Magyarország erőteljes fejlődésével a többi térség nem tud lépést tartani. A regionális diszparitások állandósultak hazánkban.

Az egy főre jutó GDP és annak előző évhez viszonyított változása hasonlóképpen a régiók közötti eltérést érzékelteti más vetületből (3. ábra). A vizsgált időszak végére Közép-Magyarország elérte a 4500 ezer Ft/fő értéket, ugyanakkor az évenkénti növekedés folyamatosan csökkent. A többi régió esetében az egy főre vonatkoztatott érték 200-1700 ezer Ft/fő között mozog és az évenkénti növekedés mértéke itt is egyre kisebb.



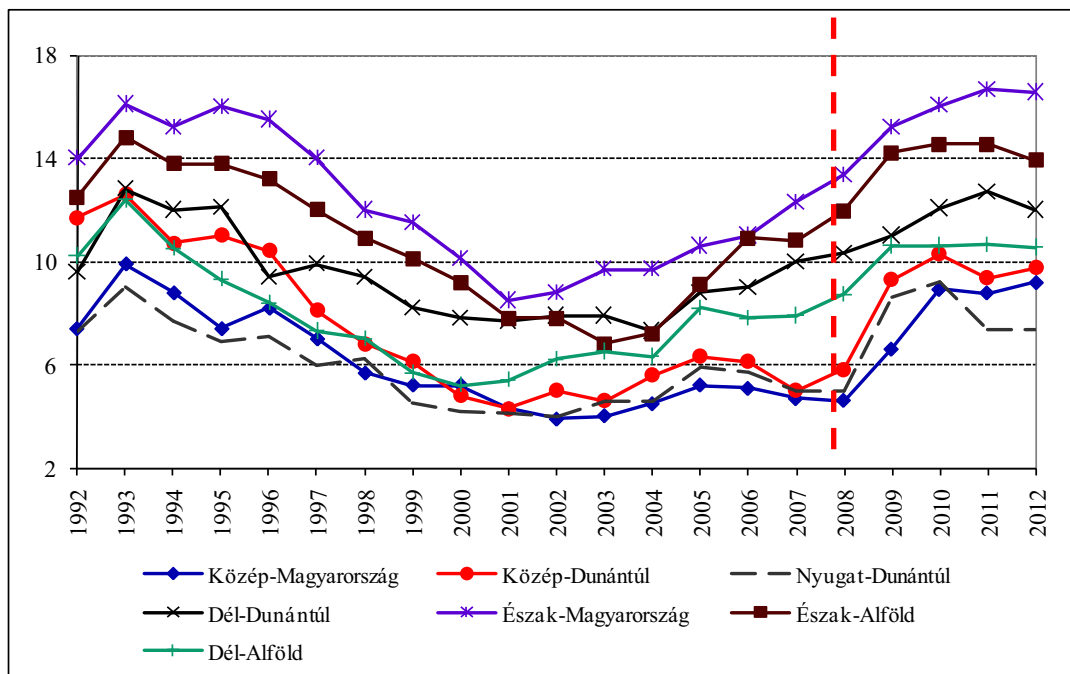
**3. ábra: Egy főre jutó GDP növekedés 1995-2010 között**

Forrás: Saját szerkesztés KSH adatok alapján

## Eredmények – A munkaerőpiacon jelenlévő regionális különbségek

A regionális diszparitások nemcsak a gazdasági teljesítménnyel hozhatóak kapcsolatba, hanem a munkaerőpiaccal is. Ha megvizsgáljuk munkaerő-piaci szempontból hazánkat, jól érzékelhetőek a NUTS II. szintű régiók közötti eltérések, de a régió belül is felfedezhetőek az egyenlőtlenségek.

Az átmenet éveiben a kevésbé fejlett, leszakadó régiókat a magas munkanélküliség mellett az egyre alacsonyabb bérek is sújtották, amelyek ezekben a régiókban jóval az országos átlag alatti értékeket vették fel. A munkanélküliség terén két jelentős problémát kell kiemelni: egyrészt a tartós munkanélküliek helyzetét, akik száma a rendszerváltás óta folyamatosan növekszik – ezek az egyének többnyire alacsony iskolai végzettséggel rendelkeznek, nehezen találnak munkát; a másik problémás terület a strukturális munkanélküliség, amelynek oka, hogy a végzettségek nem alkalmazkodnak a piac igényeihez, ezeknek az egyéneknek képzésre, átképzésre lenne szüksége, ezek a költségek viszont lényegesen magasak. Kertesi-Köllő (1998) az 1992. évet a „transzformációs válság mélypontjának” nevezi. Ekkor és az ezt követő évben volt megfigyelhető a legmagasabb munkanélküliségi ráta érték a hazai régiók esetében. Amennyiben a régiók közötti eltéréseket nézzük az észak-magyarországi és az észak-alföldi térség minden időszakban a legrosszabb adatokkal rendelkezik. Ez a két térség tekinthető a hazai perifériának. A gazdasági növekedés anélkül indult meg Magyarországon 1993 után, hogy a foglalkoztatás emelkedését vonta volna maga után. A munkaerő iránti összkéréslet csökkenése lassult, a gazdaságszerkezeti változások lelassultak, ami jelentősen csökkentette az elbocsátások számát, ám nem növelte a piacon levő álláskeresők iránti keresletet. Ennek következtében 1993 után szűkültek a rövid távú – és növekedtek a hosszú távú – munkanélküliségben meglévő regionális különbségek. (Kertesi-Köllő, 1998)

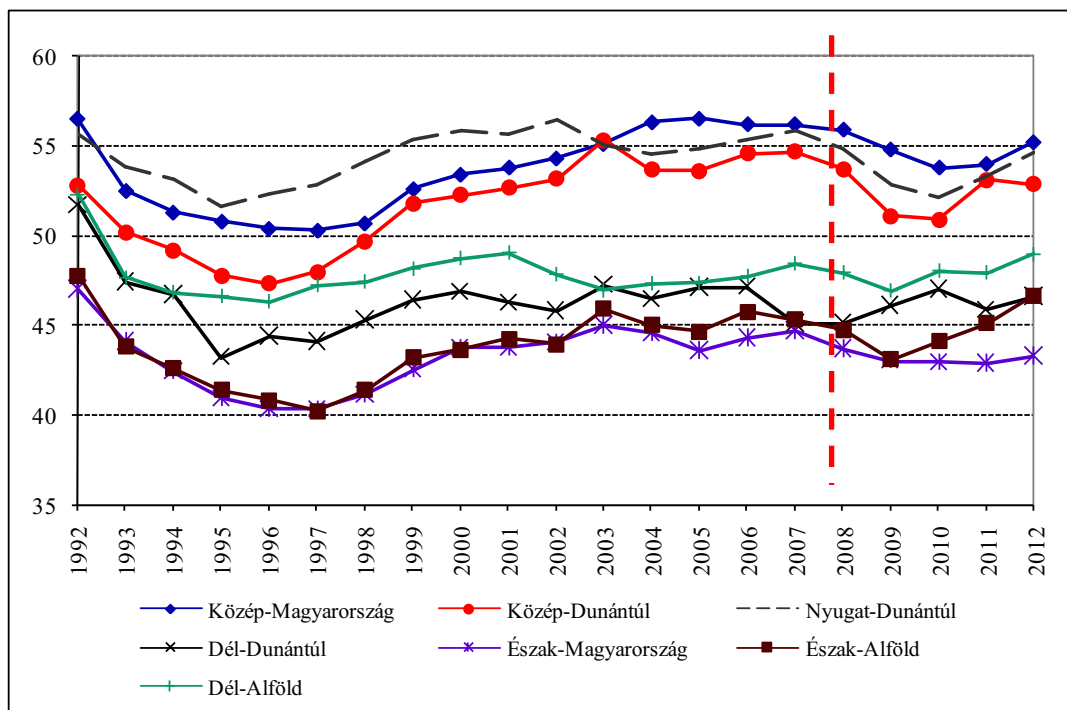


4. ábra: Munkanélküliségi ráta 1992-2012 között

Forrás: Saját szerkesztés KSH adatok alapján

A munkanélküliségi ráta adatsorát elemezve az elmúlt 20 évben a ciklusok, anticiklusok jól kirajzolódnak. A rendszerváltás után hirtelen megugrott az állás nélkül maradtak száma, amely a szigorú és célzott intézkedéseknek köszönhetően 1998-tól folyamatosan csökkent. Az

EU-s csatlakozást megelőző időszakban kedvező volt a munkanélküliségi ráta hazánkban, majd 2004-től ismételten egy felfelé ívelő növekedési ütem tapasztalható, amelyet a gazdasági válság felerősített. 2012-től már némi javulást tapasztalhatunk az adatsorban. A régiók közötti különbségek folyamatosan jelen vannak az elmúlt 20 évben, a régiók között jelentősebb pozícióváltás nem következett be.



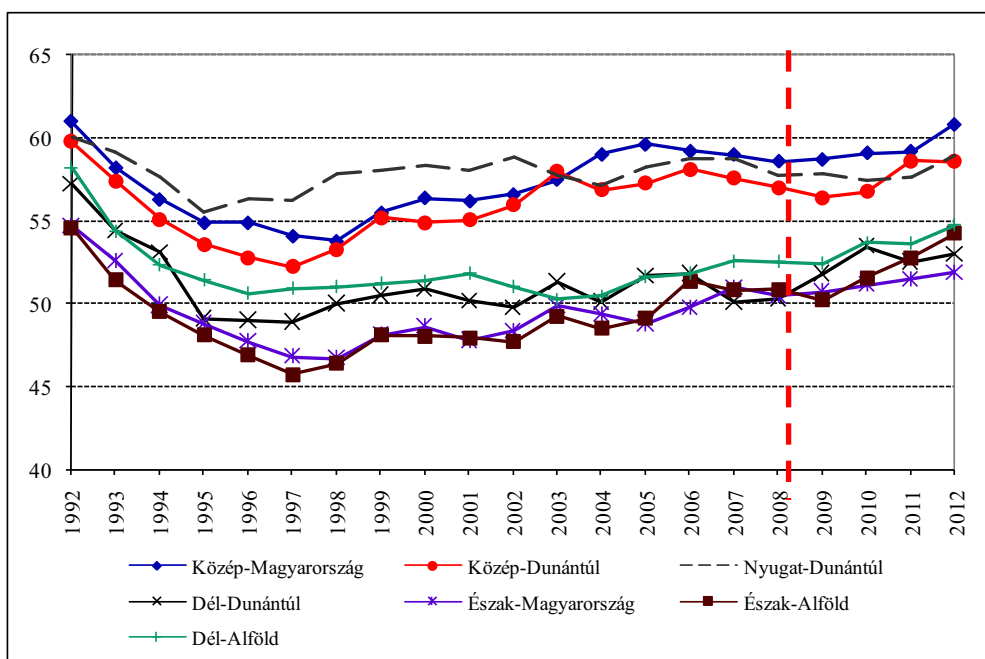
**5. ábra: Foglalkoztatottsági ráta 1992-2012 között**

Forrás: Saját szerkesztés KSH adatok alapján

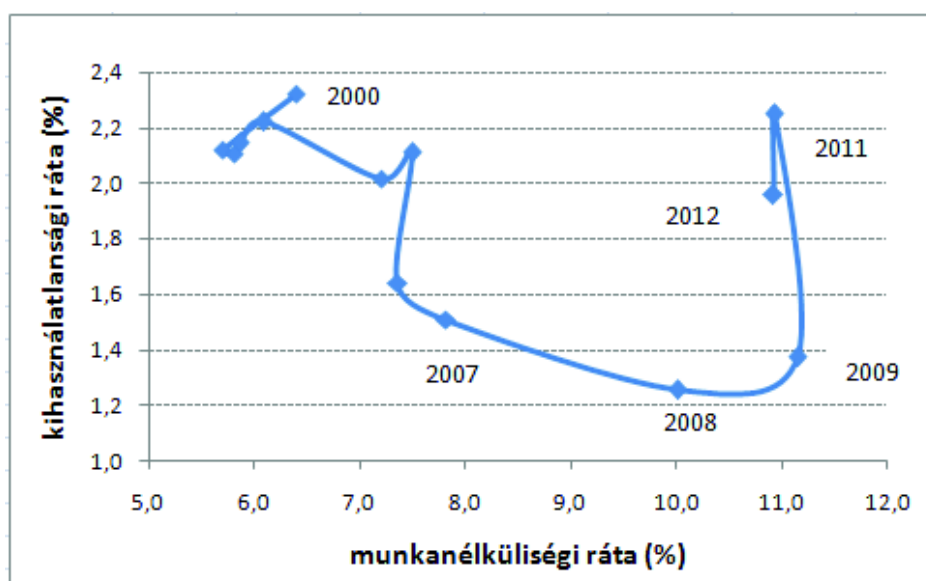
A foglalkoztatási ráta esetében eltéréseket figyelhetünk meg az egyes régiók pozíciója között. 2003-ig a legmagasabb foglalkoztatási rátával a Nyugat-dunántúli régió rendelkezett, majd azt követően a Közép-magyarországi régió vette át a vezető szerepet. A legkedvezőtlenebb helyzetben az Észak-magyarországi és az Észak-alföldi régió található minden időszakban. A gazdasági válság hatására a foglalkoztatási ráta „összerendeződni” látszott a régiók esetében, 2011-től pedig némi növekedés figyelhető meg az adatokban (amelyet a közfoglalkoztatottak száma is jelentősen megemelt).

Az aktivitási ráta esetében a 1997-ig a transzformációs sokk hosszútávú hatásaként a ráta csökkenése volt jellemző tendencia, majd 2004-ig egy stagnáló időszak és a válságig enyhe növekedés jellemezte a régiókat. A gazdasági válságot követően 2012-re majdnem a kezdeti (1992. évi) állapotra rendeződött vissza a régiók aktivitási rátája. A hazai munkaerőpiac egyik fő problémája a ráta értékeiben keresendőek, ugyanis viszonylag magas munkanélküliségi adatok mellett, relatíve alacsony a munkaerő-piaci aktivitás.

Érdeemes megvizsgálni a munkanélküliségi ráta és az üres álláshelyek közötti összefüggést is, ehhez a Beveridge-görbét alkalmazom. A neoklasszikus makroökonómia alaptétele szerint hosszú távon a munkanélküliség egyensúlyi rátája a valóságban is a természetes rátának felel meg, azaz hosszú távon a munkanélküliség sűrűdéses jellegű.



**6. ábra: Aktivitási ráta 1992-2012 között**  
 Forrás: Saját szerkesztés KSH adatok alapján



**7. ábra: Beveridge-görbe alakulása Magyarországon**  
 Forrás: Saját szerkesztés KSH adatok alapján

A természetes ráta vizsgálatának egyik eszköze a Beveridge-görbe (vagy UV-görbe), ami a munkanélküliségi és az állásbetöltetlenségi (vagy kihasználatlansági) hányad közötti összefüggést mutatja. A görbét eredetileg Dow és Dicks-Mireaux szerzőpáros alkotta meg (1958). Elemzésükben negatív viszonyt találtak a V és U között, melyet úgy értelmeztek, hogyha a gazdaság recesszióban van és magas a munkanélküliség, akkor kevés az üres álláshely, és fordítva is igaz. A Beveridge-görbe lefutásából (7. ábra) a gazdasági válság negatív hatása jól kirajzolódik, a munkanélküliségi ráta növekedésével együtt a kihasználatlansági ráta is megnőtt. A munkanélküliek végzettség szerinti összetételét megvizsgálva az tapasztalható, hogy az üres álláshelyek és a munkanélküliek végzettsége nem találkozik, vagyis a strukturális munkanélküliség jelen van.

## **Következtetések**

Megállapítható, hogy a hazai munkaerőpiacon ún. anomáliák, vagyis rendellenességek egyes időszakokban megfigyelhetők. Gyakran felvetődik a kérdés, hogy a rendszerváltás utáni munkaerő-piacot érintő sokkhatás következményei mennyire hasonlók a 2008. évi gazdasági válság hatásaihoz. Amennyiben szigorúan csak az adatokat nézzük, azt mondhatjuk, hogy teljesen hasonlóan a következmények. Amennyiben viszont a számok mögött lévő folyamatokat is megvizsgáljuk, akkor az eltérések jól látszódnak. A regionális különbségek már a rendszerváltáskor fennálltak, azóta csak tovább fokozódtak, ezen talán kis mértékben a gazdasági válság változtatott, de nem számottevően. A munkaerő-piaci adatokat vizsgálva valóban a válságból történő kifelé haladás figyelhető meg, a kérdés csak az, hogy mikor állhat hazánk tartós növekedési pályára.

## **Köszönetnyilvánítás**

„A kutatás a TÁMOP 4.2.4.A/2-11-1-2012-0001 azonosító számú „Nemzeti Kiválóság Program – Hazai hallgatói, illetve kutatói személyi támogatást biztosító rendszer kidolgozása és működtetése konvergencia program” című kiemelt projekt keretében zajlott. A projekt az Európai Unió és Magyarország támogatásával, az Európai Szociális Alap társfinanszírozásával valósul meg.”

## **Hivatkozott források**

Barr, N. (1995): Munkaerőpiac és szociálpolitika Közép-és Kelet-Európában – Az átalakulás, és ami utána jön, Hilscher Rezső Szociálpolitikai Egyesület, Budapest, 428. p.

Boda Zs. – Scheiring G. (2011): Globalizáció és fejlődés a félperiférián: válság és alternatívák, Védegylet Kiadó, Budapest, 208 p.

Cséfalvay Z. (2004): Globalizáció 2.0.: Esélyek és veszélyek, Nemzeti Tankönyvkiadó, Budapest, 311 p.

Dow, J.C.R. – Dicks-Mireaux, L. (1958): The Excess Demand for Labour: A Study of Conditions in Great Britain, 1946-1956, Oxford Economic Papers, no. 10. pp 1-33.

Fazekas K.– Köllő J. (1990): Munkaerőpiac tőkepiac nélkül, Közgazdasági és Jogi Könyvkiadó, Budapest, 274 p.

Kertesi G. – Köllő J. (1998): Regionális munkanélküliség és bérek az átmenet éveiben, Közgazdasági Szemle, XLV. évf. 7-8. szám, pp. 621-652.

Kornai J. (1993): Útkeresés, Századvég Kiadó, 254 p.

Kornai J. (2005): Közép-Kelet-Európa nagy átalakulása – siker és csalódás, Közgazdasági Szemle, 52. évf, 12. szám, pp. 907-936.

## **Szerző**

### **Dr. Lipták Katalin PhD**

egyetemi tanársegéd

Miskolci Egyetem, Gazdaságtudományi Kar, Világ-és Regionális Gazdaságtan Intézet

H-3515 Miskolc-Egyetemváros

[liptak.katalin@uni-miskolc.hu](mailto:liptak.katalin@uni-miskolc.hu)