

## JOURNAL OF CENTRAL EUROPEAN GREEN INNOVATION

Available online at <http://greeneconomy.karolyrobert.hu/>

---

### A MAGYARORSZÁGI KISTÉRSÉGEK MUNKAERŐ-PIACI ALAKULÁSÁT MAGYARÁZÓ TÉNYEZŐK VIZSGÁLATA

Analysis of Hungarian Micro Regions' Labour Market Explanatory Variables

LIPTÁK Katalin<sup>1</sup>

<sup>1</sup>Miskolci Egyetem

---

#### Összefoglalás

A munkaerő-piaci problémák a rendszerváltást követően egyre jobban felerősödtek, nemcsak hazánkban, hanem a környező országokban is. A rendszerváltás „öröksége” és hatásai jól érezhetőek a kelet-közép-európai régióban, amelynek főbb munkaerő-piaci indikátorait is megvizsgálta a szerző. A tanulmány a hangsúlyt a 2008. évi gazdasági válságot követő kedvezőtlen gazdasági és munkaerő-piaci – a rendszerváltás utáni kedvezőtlen helyzethez hasonló – állapotra helyezi. A tanulmányban Magyarország kistérségeinek, különös tekintettel az Észak-magyarországi régió pozíciójának változásait szemlélteti a szerző válság óta. A hazai kistérségekre a 2008. és 2011. évekre végzett főkomponens és klaszter analízis számításokkal törekedett bizonyítani, hogy a térszerkezeti változások sokkal markánsabbá váltak, a gazdasági válság hatása nemcsak a munkaerőpiacon volt érzékelhető. A nyilvántartott álláskeresők számának változását magyarázó tényezőket is megvizsgálta egy keresztmetszeti évet figyelembe véve a magyarországi és az Észak-magyarországi régió összehasonlításával.

**Kulcsszavak:** munkaerőpiac, területi különbségek, főkomponens analízis, klaszteranalízis

**JEL:** J01, R11

#### Abstract

The problem of the labour market had increased after the regime change not only in Hungary, but also in neighbouring countries. “The heritage” of the regime change and their effects are observed well in the Central-Eastern European region, the main statistical indicators were observed and analysed by the author. The focus of this study is the disadvantageous labour market and economical situation after the world economic crisis (2008) which is similar then the situation after the regime change. The author tried to present in this study the change of the Hungarian micro regions, in particular the Northern Hungary's position since the world economic crisis. She made calculations using factor analysis and cluster analysis in the year of 2008 and 2011 in order to show the changes of spatial structure which become much more marked, the effect of the world economic crisis is observed not only on the labour market. She examined the changes of the explanatory variables of the number of registered job seekers in view of a cross-sectional comparison of a year in Hungary and in Northern Hungary too.

**Key words:** labour market, regional disparities, factor analysis, cluster analysis

---

#### Bevezetés

A kelet-közép-európai országokra (így Magyarországra is) a második világháború végétől az 1980-as évekig jellemző szocialista gazdaságban ismeretlen volt a nyílt munkanélküliség, igen magas volt a foglalkoztatási ráta, minden dolgozó biztosnak érezhette a munkahelyét. Inkább a fordított egyensúlytalanság érvényesült. A szocialista gazdaság krónikus hiányt szült, s ennek egyik megnyilvánulása volt – legalábbis az aránylag fejlettebb, iparosodottabb kelet-közép-európai országokban – a krónikus munkaerőhiány. Bármilyen hatással volt is ez a hatékonyságra, a dolgozók élvezték a munkahely biztonságát, de ennek hirtelen vége lett. Jelentős mértékben csökkent a foglalkoztatási ráta és megjelent a nyílt munkanélküliség a rendszerváltást követően. A központilag irányított tervgazdaságból a szabadpiacra áttérő ún. átmeneti gazdaságokban jellemzően több

folyamat játszódott le a rendszerváltásokat követően: (1) végbement a gazdasági liberalizáció, (2) a piaci viszonyok léptek elő az elsődleges szabályozó tényezővé. A kereskedelem előtt megszüntek a korlátok, privatizálták az állami tulajdonú vállalatokat és a pénzügyi szektor lehetőséget kapott a magán tőke kezelésére. Mindezek előfeltételeként a hatalom magántulajdonnal szembeni attitűdjének megváltozására volt szükség KORNAI (1993) szerint. KORNAI (2005) történelmi összehasonlításokkal igazolta, hogy „egyedülálló átalakulásról” lehet beszélni. „*Ez az egyetlen totális átalakulás, amely a nyugati civilizációban végbemenő gazdasági és politikai változások fő irányai mentén, békésen, erőszak-mentesen és egyúttal elképesztően gyorsan ment végbe.*”

A munkanélküliség valósággal traumaként zúdult a társadalomra, elveszett a munkahely biztonsága. Olyankor történt ez, amikor számos más dimenzióban is bizonytalanabbá vált az élet.

A rendszerváltást megelőző időszakban a magyarországi munkaerőpiacot az alábbi módon írta le FAZEKAS-KÖLLŐ (1990) Jánossy sémájára alapozva gondolatukat:

- teljes volt a foglalkoztatás, számos munkatípusban pedig munkaerő túlkereslet jelent meg,
- az állások biztonságosak és biztosak voltak,
- vállalatok számára nyitott volt a piac,
- a gazdaság félig nyitott volt, de a tőke külföldi befektetése és a munkaerő importja csak ritkán fordult elő.

### **Kelet-Közép-Európa a rendszerváltás után és a globalizáció hatásai (nemzetközi kitekintés)**

Kelet-Közép-Európában a rendszerváltást követő tömeges munkanélküliségben az elbocsátott munkavállalóknak több lehetősége volt, vagy új munkahelyet kerestek, vagy véglegesen kiléptek a munkaerőpiacról (a korai nyugdíjazás segítségével) vagy kivándoroltak vagy pedig munkanélküli segélyre szorultak és reményvesztett munkanélkülivé váltak.

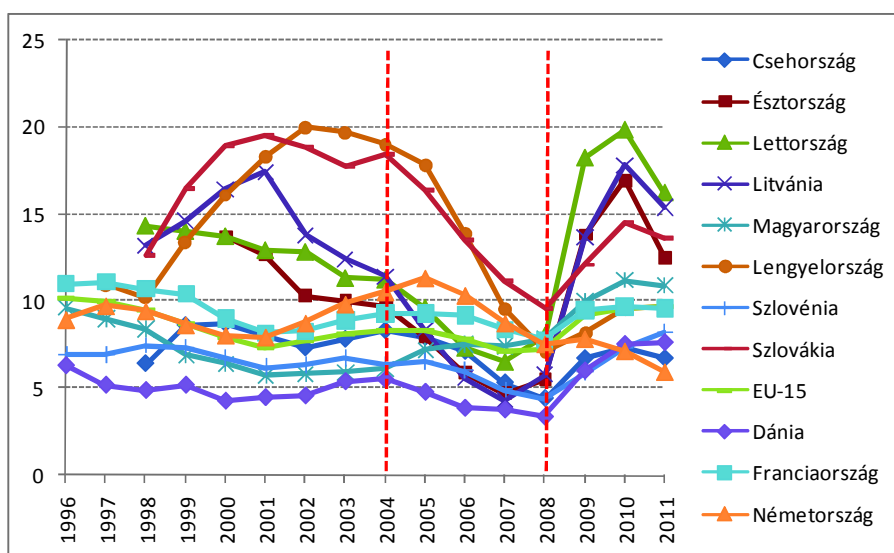
A rendszerváltást követően a globalizáció hatásaként a technológia fejlődése egyre inkább kiszorítja az élőmunkát a termelésből, ugyanakkor a tőkének szüksége van a munkaerőpiac rugalmasságára. Már BEVERIDGE (1909) is felismerte azt, hogy a munkanélküliség nem küszöbölhető ki teljesen a gazdaságban, sőt szerinte a munkanélküliség minimális szintje (2-3%) szükséges. Szerinte enélkül a tartalék nélkül a munkaerőpiac nem lenne eléggé flexibilis – a munkanélküliek egy csoportját MARX (1947) „tartalékseregnek” nevezte. A munkanélküliség a tőkés termelés természetes velejárója, növekedése a globalizáció egyik jellemzője, szükséges velejárója, ugyanakkor a felgyorsult munkanélküli növekedés elsősorban a szakképzetlen munkások között jelenik meg. Gazdasági fellendülés idején a foglalkoztatás kisebb mértékben bővül, mint a kibocsátás, gazdasági visszaesés idején viszont gyorsabban csökken, mint a termelés. BEVERIDGE (1909) következtetése szerint „*a munkanélküliség az ipari verseny egyik ára...rosszabb dolog is történhet egy társadalommal, mint hogy munkanélküliség van. Ezért a gyakorlati tennivaló az, hogy csökkenteni kell ezeket a fájdalmakat.*” A globalizáció és egyéb munkaerő-piaci folyamatok révén mára a munkanélküliségi ráta a kelet-közép-európai társadalmakban 10-14% körüli, ami már ténylegesen hatáskorú kezelést igényel. RIFKIN (1995) szerint a munkaigény csökkenésének egyik fő oka a gépesítettség és automatizáltság fokozódása. A gépek kiszorítják az élő munkaerőt, amely tömegével válik munkanélkülivé. Amikor a mezőgazdaság és az ipar vált automatizálttá, akkor a szolgáltató szektor fölszívta a feleslegessé vált munkaerőt, de napjainkban nincs negyedik szektor, amely az évtizedek múlva megjelendő hatalmas munkatömeget foglalkoztatni tudná.

A kelet-közép-európai rendszerváltó országok más-más utakat választottak, máshogyan próbáltak áttérni a kapitalizmusra, hiszen a külső környezeti tényezők is máshogyan alakultak országonként. Ennek megfelelően a munkaerő-piaci átalakulások is különböznek. *Lengyelországban* már az 1980-as években érezni lehetett a rendszerváltás előszelét, majd a rendszerváltást követően az addig ismeretlen munkanélküliség hirtelen 1,1 millió embert érintett, amely a munkaképes korú lakosság 6,3%-a volt. (FÁBIÁN 2011)

*A három balti ország* 1990-91-ben nyerte vissza függetlenségét közel 50 éves szovjet uralom után. A szovjet birodalom részeként egyébként is a balti köztársaságok voltak a leginkább reformszemléletűek. Ezt jól jelképezte, hogy amikor a nyolcvanas évek végén Észtországban megindultak a reformok, akkor a Litvánia esetében már működő önálló köztársaság bevezetése volt a követendő példa. Különböző mértékben ugyan, de összességében mindhárom balti ország szigorú költségvetési politikát alkalmazott, amely a 90-es évek elején megugró költségvetési hiányok nagymértékű csökkenését eredményezte. (HAJNAL 2005)

*Csehszlovákiában* a politikai fordulat az 1989 novemberében kezdődött (bársonyos forradalom). A szocialista rendszer bukása után Szlovákia a teljes függetlenséget akarta elérni, amelyet Csehország sem ellenzett, ugyanis a csehek úgy gondolták, a szlovákok nélkül könnyebben tudnak az európai integrációba csatlakozni.

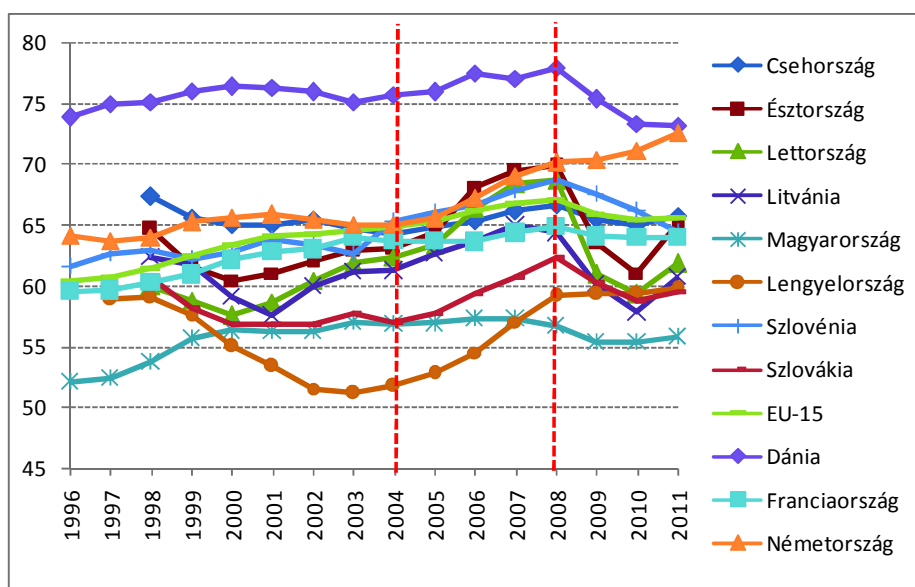
Magyarországon a rendszerváltás előszele 1988 óta érezhető volt, az akkori aktív külpolitika és a keletnémet menekültek előtti határnyitás tovább fokozta a folyamatot. Elkezdődött a gazdaság liberalizálása, a külgazdaságban egy orientáció váltás, a demokrácián alapuló jogállam kialakítása. A munkanélküliségi ráta alakulása jól illusztrálja a rendszerváltás folyamatát a kelet-közép-európai térségben (1. ábra). A leghektikusabb a lengyel és a szlovák görbe, amely a 2008. évre majdnem 15% pontos visszaesést mutatott. Magyarország, Szlovénia és Csehország munkanélküliségi ráta adatai együtt mozognak minden időszakban, pedig ennek az ellenkezője lett volna várható a GDP adatok tükrében. Teljesen eltérő utat jártak be az észak, lett és litván államok, folyamatosan csökkentek a munkanélküliségi ráta értékei a rendszerváltás után, amilyen gyorsan és eredményesen befejezték a rendszerváltást, ugyanolyan eredményesen tudták kezelni a hirtelen megjelenő munkanélkülieket. A 2008 őszi beköszöntött gazdasági világválság késleltetve érezhető volt a munkaerőpiacon is, ebből a mély visszaesésből a legtöbb állam még nem tudott kilépni, jóllehet jelentős foglalkoztatáspolitikai törekvéseket vezettek be. Akárcsak a szlovákok, a lengyelek esetében is a munkanélküliségi ráta csúcspontja 2001-2004 között volt, majdnem közel azonos szintű, mint a rendszerváltást követően 1993-1994 között. A rendszerváltás utáni relatíve gyors munkanélküliségi csökkenés oka „a vállalati szféra munkatermelékenység és versenyképességi pozíciójának javítását célzó ipari és vállalati szerkezetátalakítás állt.” (FÁBIÁN 2011) A késleltetés eltérő ütemben és mértékben zajlott le a kelet-közép-európai országok között is, amelyet az átmenet hatásaként is lehet értelmezni. A munkanélküliségi ráta esetében nem lehet olyan egyértelmű kiegyenlítődésről beszélni, mint a GNI esetében, de most az együttes lemaradás jól kirajzolódik a nyugat-európai (EU-15) átlaghoz képest. A 2004. évi csatlakozás óta mindenütt csökkent a munkanélküliségi ráta a gazdasági válságig. A 2010. évi csúcs a legtöbb országnál az időszor maximális csúcsát jelenti, Magyarország esetében a rendszerváltás utáni magas munkanélküliségi állapotot értük el.



1. ábra: A munkanélküliségi ráta alakulása 1996-2011 között

Forrás: Saját szerkesztés Eurostat adatok alapján

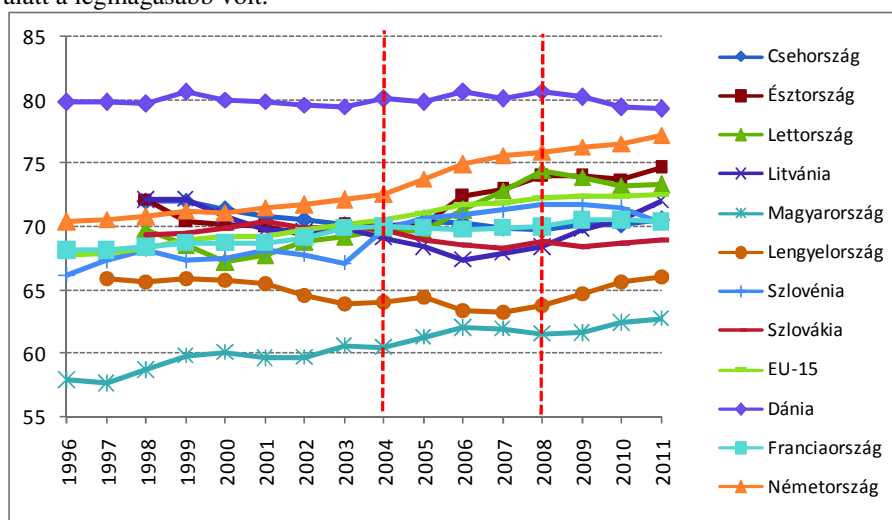
A foglalkoztatottság a rendszerváltást követő gazdasági és munkaerő-piaci visszaesés révén eleinte kisebb mértékben csökkent, mint a termelés, majd a foglalkoztatás csökkent erősebben (2. ábra). A foglalkoztatottság változása alapján az országok több csoportba sorolhatóak, Szlovákia, Magyarország és Lengyelország relatív alacsony foglalkoztatottsággal rendelkezik, amely több okra vezethető vissza. Az örökölt gazdasági szerkezet, a rendszerváltás, a kedvezőtlen demográfiai helyzet együttesen eredményezi ezt. 58-65% közötti foglalkoztatással rendelkeznek a balti államok, Csehország és Szlovénia a térségben belül magasabb foglalkoztatottsággal bír.



**2. ábra: A foglalkoztatási ráta alakulása 1996-2011 között**

*Forrás: Saját szerkesztés Eurostat adatok alapján*

Az aktivitási ráta alakulása jól tükrözi a munkaerőpiac állapotát, a vizsgált országok közül Magyarországon a legalacsonyabb a ráta (3. ábra). A magyar gazdaság számára a magas inaktivitás és a magas munkanélküliség együttesen okoz súlyos problémákat. A lengyel gazdaságban szintén alacsony szintű az aktivitás, de ott a munkanélküliségi ráta jóval alacsonyabb. Az északi államok (Észtország, Lettország, Litvánia) aktivitási rátája a teljes időszak alatt a legmagasabb volt.



**3. ábra: Az aktivitási ráta alakulása 1996-2011 között**

*Forrás: Saját szerkesztés Eurostat adatok alapján*

### Munkaerő-piaci folyamatok vizsgálata Magyarország kistérségeiben

Az Európai Unió csatlakozás óta megfigyelhető hazánkban belül az Észak-magyarországi régió leszakadása az ország többi régiójához képest munkaerő-piaci és gazdasági indikátorok alapján. Korábbi kutatásaim (LIPTÁK, 2013) eredményeképpen arra jutottam, hogy a gazdasági válságot megelőzően (a 2004. évtől számításokat végezve) elindult egy átrendeződés az Észak-magyarországi régió belül. 2008-ra még egyértelműbbé vált az ország két részre szakadása, a részek közötti különbségek növekedése és a részekben belüli kiegyenlítődés. Az Észak-magyarországi régió további leszakadása volt tapasztalható a komplex mutatószámokat vizsgálva. Adja magát a kérdés, hogy a válság megtörte-e ezt a fejlődést vagy sem, erre keresem a választ jelen tanulmányban.

A rendszerváltás hatása az Észak-magyarországi régiót is jelentősen érintette. A területi elmaradottságot a régióban G.FEKETE, (2006) öt tényező köré csoportosította – megbomlott demográfiai egyensúly, az

elszigeteltség, a szükségletek kielégítésének hiánya, a térség alacsony jövedelemtermelő képessége és a környezeti tényezők nem megfelelő hasznosítása – megállapította, hogy az ok-okozat szövevényességéből nehéz megtalálni a régió kedvezőtlen helyzetének a valódi okát.

A fejlett piacgazdaságokban megfigyelhető alkalmazkodási folyamatokkal szemben a magyarországi munkanélküliség regionális különbségeit a rendszerváltást követő néhány éven belül vizsgálva három alapvető jellemzőt állapított meg FAZEKAS (1997):

- „*a munkanélküliség regionális különbségei viszonylag nagyok,*
- *a regionális különbségek mértéke utóbbi években lényegében változatlan,*
- *az egyes régiók pozíciója a helyi munkanélküliségi ráták nagysága szerint képzett sorrendben rendkívül stabil.*”

Kérdés, hogy ezek a megállapítások 15 év múltán is érvényesek-e. Az alábbiakban azt vizsgálom meg, hogy az Észak-magyarországi régió milyen pozíciót foglal el országos viszonylatban és mely tényezők alakítják ezt a helyzetet. Arra kerestem a választ, hogy az Észak-magyarországi régióban eltérő folyamatok mentek-e végbe a gazdasági válság óta a komplex mutatószámokat megvizsgálva.

Hipotéziseim teszteléséhez főkomponens-elemzést (faktoranalízis) végeztem el Magyarország kistérségeire. A mutatószámok kiválasztásánál törekedtem arra, hogy minél szélesebb körből kerüljenek kiválasztásra a mutatók, valamint FAZEKAS (1997) számításában felhasznált indikátorokat is törekedtem alkalmazni. Fazekas is a magyarországi kistérségek munkaerő-piaci szempontú területi széttöredezettségére keresett választ a rendszerváltást követő időszakra, számításában 14 mutatót alkalmazott 1995. évi adatokkal. Vegyesen használt fel gazdasági, társadalmi, infrastrukturális mutatókat. Három faktorcsoporthoz kapott, amelyek az urbanizáltság, távolság és iparosodottság elnevezést kapták. DABASI HALÁSZ (2011) tovább bővítette az alkalmazott mutatószámok körét a rendszerváltás utáni munkaerő-piaci helyzet feltárásához.

A mutatók kiválasztásánál szempont volt, hogy az elérhető legfrissebb adatsorral dolgozzak és a területi elemzésekben általában alkalmazott indikátorokat vegyem figyelembe (LUKOVICS 2007, KOLLÁR 2012), de a fő hangsúlyt a munkaerő-piac alakulására helyeztem, így a mutatószám-készlet összeállításánál a többi csoportban megjelenő indikátorok számát minimalizálni próbáltam:

- gazdasági indikátorok,
- infrastruktúrális indikátorok,
- munkaerő-piaci indikátorok,
- társadalmi jelzőszámok.

Az alkalmazott mutatóknál a legtöbb esetben a lakosság számmal korrigáltam, így könnyebben kezelhetővé váltak az adatok és a kiugró, torz értékek is korrigálva lettek ezáltal, valamint a kedvezőtlen tartalmú indikátoroknál a magas értékek torzító hatásának enyhítésére az adatsor reciprokát vettem.

A *gazdasági indikátoroknál* azokat a mutatókat vettem figyelembe, amelyek a munkaerőpiacra is hatással lehetnek, információ tartalommal bírnak ilyen vonatkozásban. A regisztrált gazdasági szervezetek száma mellett döntöttem, ugyanis nem tartottam indokoltnak a gazdasági szervezeteket tevékenységi területük, vagy akár alkalmazotti létszám kategóriák mentén vizsgálni. A jövedelmi adatokat a legjobban kistérségi szinten – GDP adatok hiányában – az egy lakosra jutó SZJA alap képezte és a személyi jövedelemadót fizetők száma, továbbá bevontam a vizsgálatba az épített lakások számát, valamint a kereskedelmi szálláshelyek vendégéjszakáinak a számát.

Az *infrastrukturális indikátorcsoport* kialakításánál törekedtem arra, hogy a legtöbb információ tartalommal bíró mutatókat használjam fel, így esett a választásom a fogyasztást és a közüzemi lehetőségeket jól mérő köz-csatorna hálózatba bekapcsolt lakások arányára, a kábeltelevíziós hálózatba bekapcsolt lakások arányára, a közüzemi ivóvíz-hálózatba bekapcsolt lakások arányára. A hagyományos értelemben vett infrastrukturális mutatók közé soroltam a személygépkocsik számát.

A *munkaerő-piaci indikátorok* kiválasztásánál törekedtem a legszélesebb körű mutatószám-készlet kialakítására, ugyanis a számításoknál a magyarországi kistérségeket munkaerő-piaci szempontból elemzem. A munkanélküliségi ráta mellett a fiatal, pályakezdők munkanélküliségi adatait is felhasználtam, valamint a közcélú foglalkoztatásban résztvevők számát (2011-ben ehelyett a foglalkoztatást helyettesítő támogatásban részesítettek közül foglalkoztatásban részt vettek száma indikátorral dolgoztam) és a rendszeres szociális segélyben részesítetteket.

A *társadalmi jelzőszámok* esetében a legfontosabb demográfiai folyamatok alakulását jellemző mutatókat is bevonhatjuk a vizsgálati körbe, mint a társadalom korösszetétele, nemi arányok alakulása, családi állapot vagy az

iskolai végzettség. A demográfiai folyamatok leírására az élveszületések számát, az bölcsődei férőhelyek számát alkalmaztam. A társadalmi jelzőszámok közé soroltam a migrációs folyamatokat leíró vándorlási egyenleget (a többi migrációs jellemző mutatók alkalmazásától eltekintve). A társadalom bűnözési hajlamát is fontosnak tartottam bevonni, ugyanis gyakran olvasható kriminológiai szakkönyvekben az a felvetés, hogy a munkanélküliek nagyobb arányban követnek el személy és vagyon elleni kis értékű bűncselekményeket, így a regisztrált bűncselekmények számát tartottam a legalkalmasabb mutatónak (ez a komplex mutató tartalmazza ugyanis a személy elleni, vagyon elleni, közrend elleni és a gazdasági bűncselekményeket is). A vizsgálatokat következetesen a 2008. és 2011. évre végeztem el.

**1. táblázat: Főkomponens-elemzés kiinduló indikátorainak összefoglaló adatai a kistérségek fejlettségének vizsgálatára**

Mutatók megnevezése	Átlag (2008)	Átlagos eltérés (2008)	Átlag (2011)	Átlagos eltérés (2011)
<b>Gazdasági indikátorok</b>				
Regisztrált vállalkozások száma ezer lakosra	141,667	42,441	154,337	43,871
Az ezer lakosra jutó adózók száma	426,615	47,472	430,057	35,692
Egy adófizetőre jutó személyi jövedelemadó-alapot képező jövedelem (ezer Ft)	1586791	272776	1501,920	301,710
Az épített lakások száma ezer lakosra	2,655	2,640	0,963	1,121
Kereskedelmi szálláshelyek egy férőhelyre jutó vendégéjszaka	48,764	32,951	43,010	31,633
<b>Infrastrukturális indikátorok</b>				
Vezetékes gázt fogyasztó háztartások a lakásállomány százalékában	68,233	18,236	67,801	18,078
Közüzemi vízhálózatba bekapcsolt lakás %	92,957	6,582	93,004	6,703
Közüzemi szennyvízgyűjtő-hálózatba bekapcsolt lakás %	57,775	22,196	60,165	22,051
Személygépkocsik száma ezer lakosra	285,264	50,354	284,989	50,174
Távbeszélő fővonalak száma ezer lakosra	257,391	58,632	243,280	56,114
Kábel-televíziós hálózatba bekapcsolt lakások aránya, százalék	42,724	18,605	41,257	18,372
Hulladék-gyűjtésbe bevont lakások aránya, százalék	89,407	7,548	89,068	8,413
<b>Munkaerő-piaci indikátorok</b>				
Rendszeres szociális segélyben részesítettek átlagos száma ezer lakosra	0,101	0,145	0,238	0,209
Nyilvántartott álláskeresők száma ezer lakosra	0,022	0,014	0,018	0,011
Nyilvántartott pályakezdő álláskeresők száma ezer lakosra	0,369	0,446	0,244	0,261
A közcélú foglalkoztatásban résztvevők száma ezer lakosra	0,101	0,144	0,238	0,204
<b>Társadalmi indikátorok</b>				
Gimnáziumi és szakközépiskolai tanuló ezer lakosra	30,295	21,808	29,793	21,019
Élveszületés ezer lakosra	9,551	1,477	8,491	1,224
Belföldi vándorlási különbözet ezer lakosra	-4,159	9,564	-1,742	5,557
A regisztrált bűncselekmények száma ezer lakosra	0,033	0,010	0,030	0,010
A bölcsődei férőhelyek száma ezer lakosra	1,555	1,184	2,218	1,555
A nyugdíjban, ellátásban, járadékban és egyéb járandóságban részesültek száma ezer lakosra	0,003	0,001	0,003	0,001

*Forrás: Saját szerkesztés KSH Területi Statisztikai adatok alapján*

A számítások előtt ellenőriztem, hogy az indikátorok megfelelőek-e, a változók normális eloszlást követtek, metrikus és nem dummy változókkal dolgoztam, a változók között a multikollinearitás érvényesült, a minta homogén volt és a mintanagyság 100 feletti, így a szükséges feltételek teljesülése után elfogadhatónak tekintettem a főkomponens elemzés elvégzését. A vizsgálati tényezőknél páronként korrelálatlanoknak kell lenniük, ezt Kaiser-Meyer-Olkin-féle mutatóval végeztem. Minél közelebb van az értéke 1-hez, annál jobban

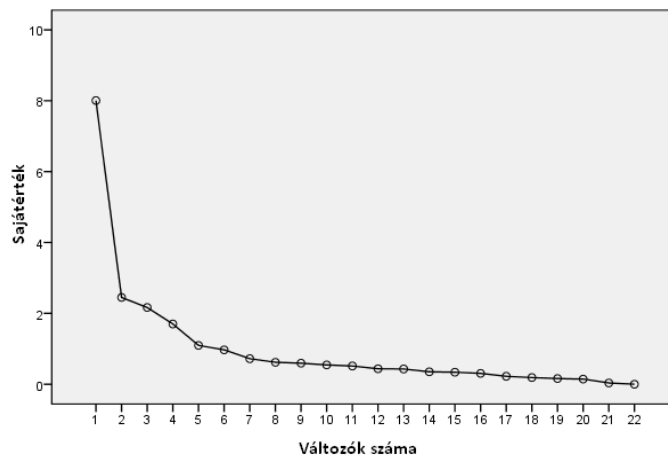
alkalmazható a változóra az analízis. Ugyanezt mutatja a Bartlett-féle próba, mely egyszerű hipotézis vizsgálatot alkalmaz. Kaiser-Meyer-Olkin mutató értéke 0,832 volt (2. táblázat), amely kifejezetten jónak és megbízhatónak mondható, így a változó szettre elfogadható a főkomponens-elemzés. (SAJTOS-MITEV 2007)

**2. táblázat: Kaiser-Meyer-Olkin mutató és Bartlett teszt eredménye a kistérségek fejlettségének vizsgálatára**

	2008.év	2011.év
Kaiser-Meyer-Olkin mutató értéke	,853	,847
Bartlett-féle szfericitás teszt	$\chi^2$ értéke	3881,834
	df	231
	Szignifikancia szint	,000
		3479,917
		231
		,000

Forrás: Saját szerkesztés

A Scree plot ábra (4. ábra) segítette eldönteni, hogy hány faktorcsoportot képezek az eljárás során, a töréspont a negyedik változó szám után figyelhető meg, így megpróbálkoztam 4 faktor kialakításával.



**4. ábra: A kistérségek faktorcsoport számának meghatározása (scree plot ábra)**

Forrás: Saját szerkesztés

A faktor mátrix (Component matrix) nem illeszkedik jól, mert a változók nem illeszkednek a faktorokra, ezért rotálni kell az adatokat. Ennek eredményeképpen kaptam a rotált faktor mátrixot (Rotated Component Matrix). A rotációt Varimax (variancia-maximalizálás) eljárással Kaiser – féle normalizációval végeztem. A magyarázott variancia értékének legalább 60%-nak kell lennie, ebben az esetben 68,1%. Egy változót akkor tekintünk egy faktor tagjának, ha a faktor súlya legalább 0,5.

**3. táblázat: Rotált faktor mátrix eredményei a kistérségek fejlettségének meghatározására (2008. év)**

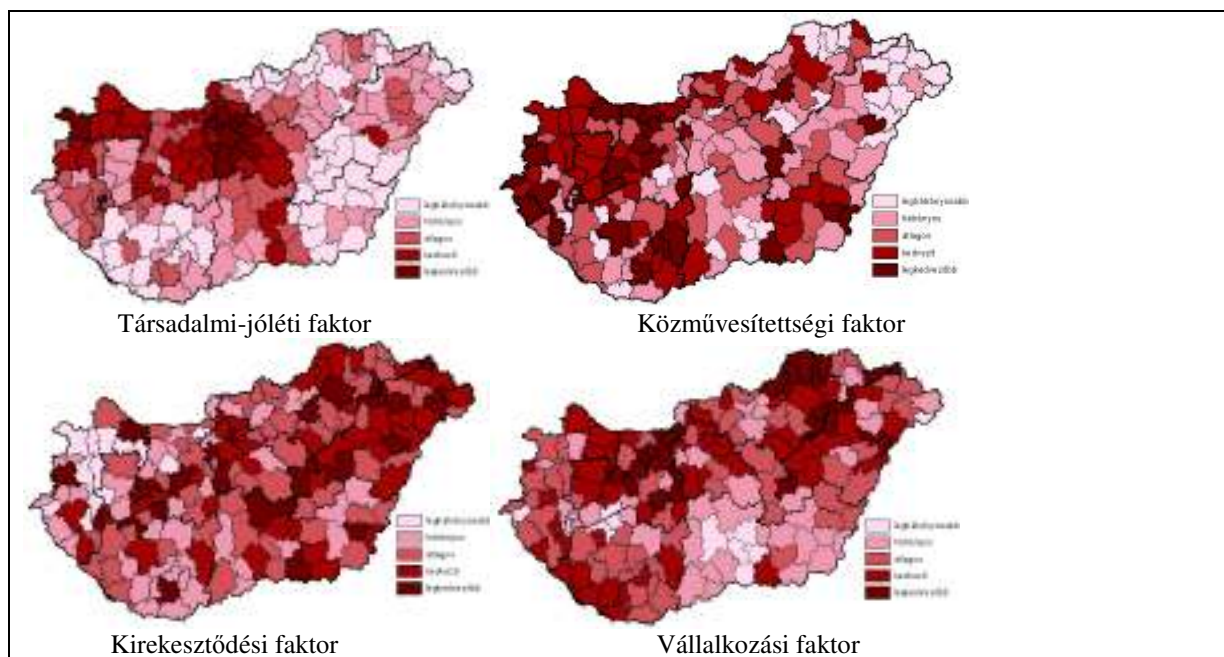
	Főkomponens (2008)			
	1	2	3	4
Belföldi vándorlási különbözet ezer lakosra	<b>0,788</b>	0,357	0,194	-0,009
Egy adófizetőre jutó személyi jövedelemadó-alapot képező jövedelem (ezer Ft)	<b>0,637</b>	0,516	0,273	0,204
Az épített lakások száma ezer lakosra	<b>0,725</b>	0,065	0,273	-0,094
Rendszeres szociális segélyben részesítettek átlagos száma ezer lakosra	<b>0,859</b>	0,209	-0,191	0,072
Kereskedelmi szálláshelyek egy férőhelyre jutó vendégéjszaka	<b>0,462</b>	0,099	-0,020	-0,253
Személygépkocsik száma ezer lakosra	<b>0,720</b>	0,422	0,015	-0,301
Nyilvántartott állás keresők száma ezer lakosra	<b>0,897</b>	0,324	-0,001	0,057
Nyilvántartott pályakezdő állás keresők száma ezer lakosra	<b>0,907</b>	0,140	0,003	0,070
A közcéllú foglalkoztatásban részvevők száma ezer lakosra	<b>0,862</b>	0,209	-0,189	0,073
A nyugdíjban, ellátásban, járadékban és egyéb járandóságban részesültek száma ezer lakosra	<b>0,725</b>	-0,072	0,206	0,365
Az ezer lakosra jutó adózók száma	0,405	<b>0,756</b>	-0,149	-0,066
Élveszületések száma ezer lakosra	0,303	<b>-0,551</b>	0,441	0,512
Közüzemi vízhálózatba bekapcsolt lakás %	0,127	<b>0,564</b>	-0,110	0,266
Közüzemi szennyvízgyűjtő-hálózatba bekapcsolt lakás %	0,278	<b>0,705</b>	0,237	0,173
Gimnáziumi és szakközépiskolai tanuló ezer lakosra	-0,114	<b>0,605</b>	0,514	-0,109
Távbeszélő fővonalak száma ezer lakosra	0,351	<b>0,698</b>	0,073	-0,211
Kábel-televíziós hálózatba bekapcsolt lakások aránya, százalék	0,272	<b>0,734</b>	0,056	0,166
Vezetékes gázt fogyasztó háztartások a lakásállomány százalékában	0,387	0,174	<b>0,533</b>	-0,141
A regisztrált bűncselekmények száma ezer lakosra	0,131	0,008	<b>-0,746</b>	-0,031
A bölcsődei férőhelyek száma ezer lakosra	0,134	0,585	<b>0,458</b>	-0,028
Regisztrált vállalkozások száma ezer lakosra	0,087	-0,001	0,271	<b>-0,769</b>
Hulladékgyűjtésbe bevont lakások aránya, százalék	0,044	0,265	0,130	<b>0,749</b>

*Forrás: Saját számítás*

A faktorokat térképen is ábrázoltam (5. ábra), amely alapján az Észak-magyarországi régió országon belüli pozíciója is bizonyítja a térség lemaradását az ország fejlettebb térségeihez képest.

A társadalmi-jóléti faktor csoportjába tartozó kistérségeknél a legkedvezőtlenebb a komplex munkaerő-piaci helyzet, a legrosszabb értékkel az Észak-magyarországi régió és a tiszántúli térség rendelkezett. A kistérségek elrendeződése a leghátrányosabb helyzettől a legkedvezőbb helyzetig emlékeztet a munkanélküliségi ráta térképen történő ábrázolására. Ez a faktor csoport tartalmazza a legtöbb munkaerő-piaci és gazdasági indikátort úgy, mint a nyilvántartott állás keresőket és a rendszeres szociális segélyezetteket. A közművesítettségi faktor csoport esetében is a már alkalmazott 5 csoportba sorolást választottam az eredmények könnyebb összevetése végett. Ezen csoport indikátorai alapján jól kirajzolódik a nyugat-keleti lejtő és az eltérés az ország két része között. Ide tartozik az élveszületés indikátora és a közművesítettségi mutatók. A helyzetet reálisan mutatja a térkép, ugyanis, ha külön-külön ábrázolnánk ezeket a mutatókat, nagyon hasonló struktúrájú térképet kapnánk. A kirekesztődési faktor csoport hasonló képet mutat, mint a 2. csoport térképi ábrázolása, itt is megfigyelhető az ország ketté osztottságát. Ne felejtjük el, hogy ide a bűncselekmények, a bölcsődei férőhelyek és a vezetékes gázt fogyasztó lakások tartoznak.





5. ábra: 2008. évi főkomponens elemzés eredménye faktoronként a kistérségek fejlettségére

Forrás: Saját szerkesztés

A vállalkozási faktor csoport estében teljesen eltérő az eddigi kép, két erőközpont látszik kirajzolódni, az Észak-magyarországi régióban a hátrányos helyzetű kistérségek és néhány dunántúli kistérség.

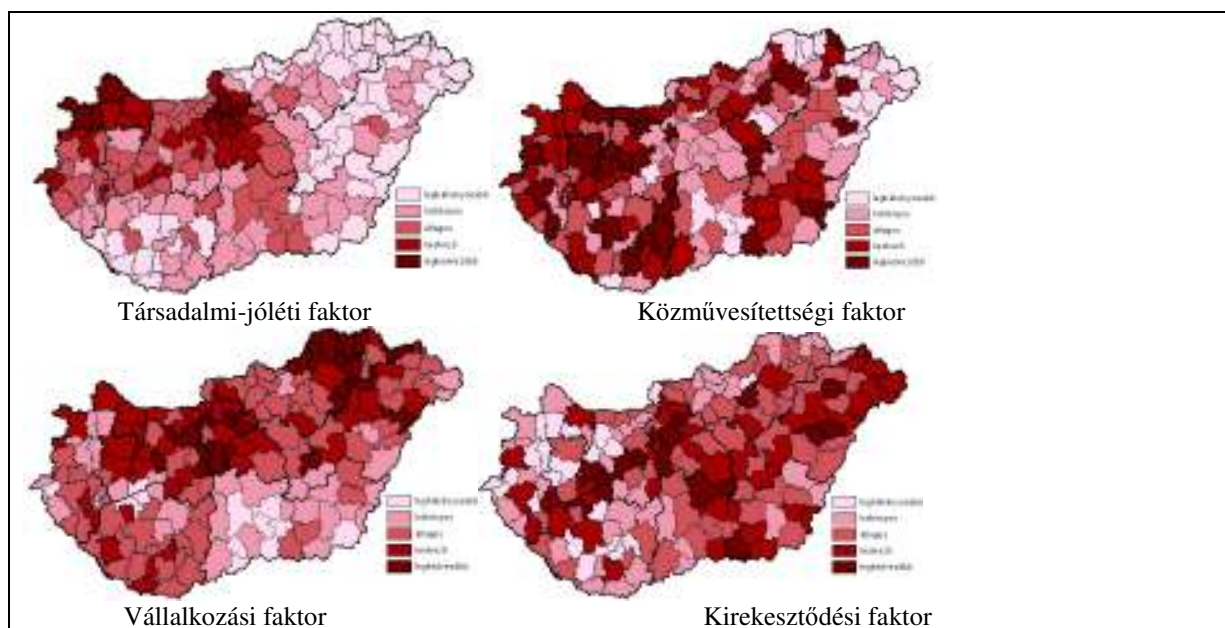
4. táblázat: Rotált faktor mátrix eredményei a kistérségek fejlettségének meghatározására (2011. év)

	Főkomponens (2011)			
	1	2	3	4
Belföldi vándorlási különbözet ezer lakosra	<b>0,724</b>	0,114	-0,017	0,117
Egy adófizetőre jutó személyi jövedelemadó-alapot képező jövedelem (ezer Ft)	<b>0,601</b>	0,471	0,294	0,334
Az épített lakások száma ezer lakosra	<b>0,666</b>	-0,019	0,011	0,439
Rendszeres szociális segélyben részesítettek átlagos száma ezer lakosra	<b>0,841</b>	0,278	0,022	-0,177
Kereskedelmi szálláshelyek egy férőhelyre jutó vendégéjszaka	<b>0,407</b>	0,124	-0,108	-0,049
Személygépkocsik száma ezer lakosra	<b>0,732</b>	0,267	-0,260	0,180
Nyilvántartott álláskeresők száma ezer lakosra	<b>0,878</b>	0,323	0,061	0,047
Nyilvántartott pályakezdő álláskeresők száma ezer lakosra	<b>0,855</b>	0,151	0,155	0,094
Rendszeres szociális segélyben részesítettek évi átlagos száma ezer lakosra	<b>0,835</b>	0,272	0,022	-0,184
A nyugdíjban, ellátásban, járadékban és egyéb járandóságban részesültek száma ezer lakosra	<b>0,541</b>	-0,164	0,538	0,390
Az ezer lakosra jutó adózók száma	0,482	<b>0,673</b>	-0,098	-0,038
Közüzem vízhálózatba bekapcsolt lakás %	0,243	<b>0,511</b>	0,157	-0,052
Közüzem szennyvízgyűjtő-hálózatba bekapcsolt lakás %	0,331	<b>0,663</b>	0,255	0,222
Gimnáziumi és szakközépiskolai tanuló ezer lakosra	-0,162	<b>0,668</b>	-0,124	0,395
Távbeszélő fővonalak száma ezer lakosra	0,385	<b>0,732</b>	-0,082	0,040
Kábel-televíziós hálózatba bekapcsolt lakások aránya, százalék	0,298	<b>0,748</b>	0,140	0,078
A bölcsődei férőhelyek száma ezer lakosra	0,111	<b>0,598</b>	-0,007	0,434
Élveszületés ezer lakosra	-0,037	-0,469	<b>0,694</b>	0,293
Regisztrált vállalkozások száma ezer lakosra	0,084	-0,148	<b>-0,707</b>	0,357
Hulladékgyűjtésbe bevont lakások aránya, százalék	-0,062	0,347	<b>0,701</b>	0,033
Vezetékes gázt fogyasztó háztartások a lakásállomány százalékában	0,259	0,144	-0,075	<b>0,669</b>
A regisztrált bűncselekmények száma ezer lakosra	0,204	-0,184	-0,079	<b>-0,661</b>

Forrás: Saját számítás

Összességében megállapítható, hogy 2008. évben a magyarországi kistérségek körében bizonyos csoportok képezhetők, amelyek egy-egy erőközpontot és egy-egy hátrányos térséget jól kiemelnek. Ezt követően az eredmények jobb összehasonlíthatósága végett ugyanezekkel a mutatószámokkal elvégeztem a számításokat a 2011. évre is.

A kapott faktor csoportok esetében jelentős eltérést nem lehet megfigyelni, egy-egy indikátor cserélt helyet és került át másik csoportba úgy, mint a vezetékes gázt használó lakások aránya és a hulladékgyűjtésbe bevont lakások aránya, vagy az élveszületések és a bölcsődei férőhelyek száma. A térképen történő ábrázoláson túlmutatóan érdemes tanulmányozni a faktorok saját értékeinek a változását is, amely abszolút számokban csökkenést eredményezett, ez pedig a gazdaság válság utáni fejlettségbeli és munkaerő-piaci visszaesésre utalhat.



**6. ábra: 2011. évi főkomponens elemzés eredménye faktoronként a kistérségek fejlettségére**

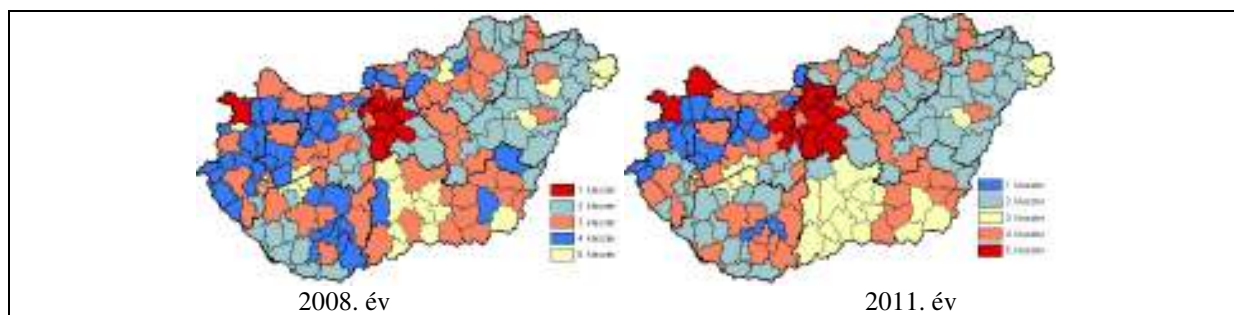
*Forrás: Saját szerkesztés*

A 3. ábrán az egyes faktor csoportokban végbement változások nyomon követhetőek. A gazdasági válság hatásai 2011-ben abszolút érzékelhetőek. A társadalmi-jóléti faktor csoport esetében a munkaerő-piaci és gazdasági indikátorok az eddig is hátrányos helyzetű térségekben további romlást mutatnak és a dunántúli térségben is csökkent a kedvező helyzetben lévő kistérségek száma. Hasonlóan romló tendencia figyelhető meg a közművesítettségi faktor csoport esetében is. A változást nagymértékben magyarázza az adófizetők és a bölcsődei férőhelyek számának csökkenése. A közművesítettségben jelentős fokú változás már nem tapasztalható. A vállalkozási faktor csoport esetében a legkedvezőbb fejlettségi kategóriába tartozó kistérségek között átrendeződés volt megfigyelhető és átkerültek a kedvező vagy átlagos kategóriákba. Bizonyos indikátorok csoportváltása miatt a 3. és 4. faktor csoport a 2008. évi állapothoz képest helyet cserélt. A közművesítettségi és kirekesztődési faktor csoportok korábban fejlettebb kistérségei közül nagyobb számban történt átrendeződés egy alacsonyabb fejlettségi kategóriába, mint az átlagos vagy hátrányos kistérségekben. Ez megerősíteni látszik azt az általános érvényű hipotézist, miszerint a gazdasági válság a fejlett térségeket súlyosabban érintette, jelentősebb visszaesést eredményezve, mint a már eleve fejletlenebb térségekben. A kirekesztődési faktor csoport esetében alig történt változás a 2008. évi állapothoz képest, ennek oka, hogy a vezetékes gázt fogyasztó lakások aránya alig változott és a bűncselekményt elkövetők száma is csupán kismértékű ingadozást mutatott.

### **A magyarországi kistérségek pozícionálása klaszterelemzéssel**

A főkomponens elemzés eredményét még nem tekintettem teljesen alkalmasnak arra, hogy csoportokat képezek a kistérségek között, így klaszteranalízist futtattam le a kapott faktor saját értékekre. A klaszteranalízis több típusát (K-Means és hierarchikus) is elkészítettem a 2008 és 2011. évi alapadatokra és a négy faktor saját értékeire, mindegyik esetben hasonló eredményeket kaptam. Végül a K-Means klaszteranalízis eredményét elemeztem a fenti főkomponens faktoraira. Megvizsgáltam, hogy a bevont változók erősen korrelálnak-e egymással, a VIF mutató értéke szerint nem volt a modellben zavaró multikollinearitás. A további számítások során a négyzetes Euklidészi távolságot alkalmaztam, ugyanis a szakirodalom (SAJTOS-MITEV 2007) ezt

fogadja el a legtöbb esetben. A K-Means-féle eljárást részesítettem előnyben a hierarchikus klaszteranalízishez képest, mivel nagyszámú mintával rendelkeztem.



7. ábra: 2008. és 2011. év klaszterelemzés eredménye a területi különbségekre

*Forrás: Saját szerkesztés*

5 klaszter csoportot képeztem mindkét keresztmetszeti évben, a kistérségek komplex pozícióinak változása jól érzékelhető (7. ábra). A klaszter csoportokat nem neveztem el, arra voltam kíváncsi, hogy az Észak-magyarországi régió esetében jelentős volt-e a változás mértéke. Sajnos a változás stagnálással egyezik meg, amíg 3 év alatt a Dunántúli térségek pozíciói erősödtek, a korábbi fejlődési tengelyek fokozódtak, addig az Észak-magyarországi régióban egyszerre volt megfigyelhető a javulás és a visszaesés is egyes kistérségekben. 2008. évben az 1. klaszter esetében közművesítettségi és a kirekesztődési faktor sajátértékei dominálnak, a 2. klaszterben a közművesítettségi és a vállalászási faktor értékei bírnak erősebb befolyásoló erővel, a 3. klaszterben a társadalmi-jóléti és kirekesztődési faktor sajátértékei, a 4. klaszterben a társadalmi-jóléti és a közművesítettségi faktor saját értékei és az 5. klaszter esetében a társadalmi-jóléti faktor sajátértékei dominálnak.

A 2011. évre az erőtengelyek sokkal markánsabbak lettek az országban a korábbi állapothoz képest (a sugaras térszerkezetű fejlődési tengelyek megerősödtek, egyértelműen mutatják a Dunántúlon az autópályák elhelyezkedését), míg a Duna és Tisza közötti terület sokkal kiegyenlítettebb lett, de ez egy alacsonyabb fejlettségi szintet jelent. Ugyanez az alacsonyabb fejlettségi szint figyelhető meg az Észak-magyarországi régió esetében is, valamint a Tamási, Tabi, Sásdi kistérségek esetében is fejlettségbeli csökkenést figyelhetünk meg. A kistérségek pozíciójának erősödése kisebb fokú volt, mint a romlása (a Mosonmagyaróvári, Bicskei, Gárdonyi, Ercsi, Váci kistérségekben tapasztalhattunk csak javulást, míg romlást ezeknél jóval több kistérségben). Összességében megállapítható, hogy a gazdasági válság Magyarország térszerkezetében jelentős változásokat eredményezett. Egyre kiegyenlítettebbé és homogénebbé válik hazánk térszerkezete, ugyanakkor a különbségek sokkal erőteljesebben kirajzolódnak a fejlett és fejletlenebb kistérségek között.

### **A nyilvántartott állás keresők számát leíró lineáris regressziós modellek**

Kíváncsi voltam arra, hogy a nyilvántartott állás keresők számának változását mely tényezők befolyásolják, így keresztmetszeti lineáris regressziós modell segítségével számításokat végeztem. A számításhoz Magyarország kistérségeinek 2011. évi adatait vettem alapul (más indikátorokat vontam be ebbe a számításba, mint a faktor és klaszter elemzésbe, hiszen itt a nyilvántartott állás keresők számának változását magyarázó tényezők közötti összefüggéseket vizsgáltam), a modell számítása előtt ellenőriztem a magyarázó változókra vonatkozó feltételeket. A hibtag várható értéke nullához közeli volt, a varianciájára vonatkozó konstans értéket jól mutatta a homoszkedaszticitás megléte. A magyarázó változók egymástól lineárisan függetlenek voltak, a multikollinearitás szintjét mérő VIF mutató magas volt, amely arra utalt, hogy a modelltől ki kell hagynom bizonyos változókat, így a Stepwise módszert alkalmaztam, amely kiszűri a modelltől azokat az indikátorokat, amelyek nem befolyásolják a függő változó alakulását.

A stepwise modell összegzése alapján (5. táblázat) a 7. modell a legalkalmasabb a regressziós egyenlet felírására, mivel a determinációs együttható értéke a legmagasabb az összes többi közül, 98%-ban magyarázza a nyilvántartott állás keresők számának változását.

**5. táblázat: A nyilvántartott álláskeresők lineáris regressziós modelljének összefoglaló adatai (Magyarország, 2011. év)**

Modell	R	R <sup>2</sup>	Korrigált R <sup>2</sup>	A becslés standard hibája	A modell magyarázó változói
1	,962	,926	,926	1047,983	Konstans, X <sub>1</sub>
2	,964	,929	,928	1031,094	Konstans, X <sub>1</sub> , X <sub>2</sub>
3	,974	,949	,948	873,922	Konstans, X <sub>1</sub> , X <sub>2</sub> , X <sub>3</sub>
4	,980	,961	,960	764,994	Konstans, X <sub>1</sub> , X <sub>2</sub> , X <sub>3</sub> , X <sub>4</sub>
5	,981	,963	,962	752,547	Konstans, X <sub>1</sub> , X <sub>2</sub> , X <sub>3</sub> , X <sub>4</sub> , X <sub>5</sub>
6	,984	,967	,966	705,417	Konstans, X <sub>1</sub> , X <sub>2</sub> , X <sub>3</sub> , X <sub>4</sub> , X <sub>5</sub> , X <sub>6</sub>

Magyarázó változók:  
 Konstans  
 X<sub>1</sub>: Rendszeres szociális segélyben részesítettek évi átlagos száma  
 X<sub>2</sub>: Gimnáziumi és szakközépiskolai tanulók  
 X<sub>3</sub>: Regisztrált vállalkozások száma  
 X<sub>4</sub>: Háziorvosi betegforgalom  
 X<sub>5</sub>: Személygépkocsik száma  
 X<sub>6</sub>: Élveszületések száma

*Forrás: Saját számítás KSH adatok alapján*

A nyilvántartott álláskeresők számát leíró regressziós modell egyenlete (6. táblázat):

$$Y = 402,928 + 4,78X_1 + 0,268X_2 - 0,124X_3 + 0,007X_4 - 0,142X_5 + 4,141X_6$$

**6. táblázat: A nyilvántartott álláskeresők lineáris regressziós modelljének együtthatói (Magyarország, 2011. év)**

Modell	Nem standardizált együtthatók		Standardizált együtthatók	t	Szignifikancia szint
	B	Standard hiba	Béta		
Konstans	402,928	112,744		3,574	0,000
Rendszeres szociális segélyben részesítettek évi átlagos száma	4,780	0,495	0,517	9,660	0,000
Gimnáziumi és szakközépiskolai tanulók száma	0,268	0,043	0,574	6,199	0,000
Regisztrált vállalkozások száma	-,124	0,019	-0,942	-6,610	0,000
A háziorvosi betegforgalom	0,007	0,001	1,071	6,833	0,000
A személygépkocsik száma	-,142	0,026	-1,615	-5,553	0,000
Élveszületések száma	4,141	0,840	1,335	4,933	0,000

Magyarázó változó: Nyilvántartott álláskeresők száma

*Forrás: Saját számítás KSH adatok alapján*

Ha a rendszeres szociális segélyben részesítettek számát 1 fővel megnöveljük, a nyilvántartott álláskeresők száma 4,78 fővel növekszik. Meglepő, hogyha a gimnáziumi és szakközépiskola tanulók számát 1 fővel növeljük, az álláskeresők száma 0,286 fővel nő. Ha a regisztrált vállalkozások számát 1 fővel növeljük, az álláskeresők száma 0,124 fővel csökken. Ha a háziorvosi betegforgalom 1 fővel nő, az álláskeresők száma 0,007 fővel fog nőni. Ha a személygépkocsik száma 1-gyel nő, akkor az álláskeresők száma meglepő módon 0,142-vel fog csökkenni és ha az elveszületések száma 1 fővel nő, az álláskeresők száma 4,141 fővel nő.

Ezt követően csak az Észak-magyarországi régió kistérségeire készítettem lineáris regressziós modellt a 2011. évi keresztmetszeti adatokat felhasználva. Arra voltam kíváncsi, hogy van-e eltérés a nyilvántartott álláskeresők számát befolyásoló tényezők összefüggésében.

**7. táblázat: A nyilvántartott álláskeresők lineáris regressziós modelljének összefoglaló adatai (Észak-Magyarország, 2011. év)**

Modell	R	R <sup>2</sup>	Korrigált R <sup>2</sup>	A becslés standard hibája	A modell magyarázó változói
1	0,969	0,938	0,936	914,558	Konstans, X <sub>6</sub>
2	0,992	0,985	0,983	465,720	Konstans, X <sub>6</sub> , X <sub>1</sub>
Magyarázó változók: Konstans X <sub>1</sub> : Rendszeres szociális segélyben részesítettek évi átlagos száma X <sub>6</sub> : Élveszületések száma					

*Forrás: Saját számítás KSH adatok alapján*

Ismételten a stepwise módszert alkalmaztam (7. táblázat), a modell összefoglaló táblázata szerint a 3. modellt kell illesztenem az adatsorra, mert 91,3%-ban magyarázza a nyilvántartott álláskeresők számának alakulását.

**8. táblázat: A nyilvántartott álláskeresők lineáris regressziós modelljének együtthatói (Észak-Magyarország, 2011. év)**

Modell	Nem standardizált együtthatók		Standardizált együtthatók	t	Szignifikancia szint
	B	Standard hiba	Béta		
Konstans	-94,331	144,427		-0,653	0,520
Rendszeres szociális segélyben részesítettek évi átlagos száma	4,960	0,441	0,578	11,239	0,000
Élveszületések száma	5,395	0,622	0,446	8,676	0,000

Magyarázó változó: Nyilvántartott álláskeresők száma

*Forrás: Saját számítás KSH adatok alapján*

A nyilvántartott álláskeresők számát leíró regressziós modell egyenlete (8. táblázat):

$$Y = -94,331 + 4,960X_1 + 5,359X_6$$

Az Észak-magyarországi régió esetében a nyilvántartott álláskeresők számát 2011. évben a regresszió elemzés eredményeképpen csak a rendszeres szociális segélyben részesítettek évi átlagos létszáma és az elveszületések száma befolyásolja. Régiós szinten már nem hat a háziorvosi betegforgalom, a személyi jövedelemadó alapját képező jövedelem, a személygépkocsik száma és a tanulók száma. Ha a szociális segélyben részesítettek számát egy fővel növeljük a nyilvántartott álláskeresők száma közel 4,96 fővel növekszik. Ha az elveszületés számát 1 fővel növeljük, akkor a nyilvántartott álláskeresők száma 5,395 fővel növekszik, ami erős túlzásnak tűnik. Megállapítható, hogy az Észak-magyarországi régió kistérségeiben a 2011. évi keresztmetszeti adatok alapján a nyilvántartott álláskeresők számát legnagyobb mértékben a rendszeres szociális segélyben részesítettek száma határozza meg.

### Összegzés, következtetések

A tanulmányban bemutattam, hogy a magyarországi kistérségekben a gazdasági válság óta eltelt időszak alatt milyen szintű fejlettségbeli változások, javulások vagy csökkenések alakultak ki. Korábbi számításaimban megvizsgáltam a 2004. évről a 2008. évre történő pozícióváltozásokat hazánk térszerkezetében, most pedig a számításokat továbbfolytatva 2008. évről a 2011. évre bekövetkezett eltéréseket tudtam megfigyelni. A főkomponens elemzés eredményeként kapott faktor csoportok indikátorhalmaza a két vizsgálati évben majdnem azonosnak tekinthető (csupán 3-4 indikátor került át másik faktor csoportba a 2011. évre). A faktor saját értékei és a térképen történő ábrázolás viszont jelentős eltéréseket mutat a kistérségek állapotát tekintve. 2011-re több kistérség esetében is fejlettségbeli visszaesést tapasztaltunk az egyes faktor csoportok alapján. A legjelentősebb visszaesés a társadalmi-jóléti faktor nevet viselő csoport esetében az Észak-magyarországi és majdnem az egész tiszántúli térséget érintette, ennek legfőbb okozója az adatsor alapján a nyilvántartott



álláskereső, a pályakezdő nyilvántartott álláskereső, a rendszeres szociális segélyben részesítettek magas száma, valamint az épített lakások számának visszaesése. A közművesítettségi faktor csoport esetében 2011-re szintén nagyobb mértékben visszaesés, mint javulás figyelhető meg kistérségi szinten, amelyet a tanulók számának csökkenése eredményezett. A vállalkozási faktor esetében eléggé differenciált a kép, ugyanis a regisztrált vállalkozások száma többnyire a megyeszékhelyeken és a fővárosban nőtt, az elveszületések száma viszont csökkent, így a kistérségek pozíciói kismértékben rendeződtek át. A kirekesztődési faktor esetében a regisztrált bűncselekmények számának növekedése eredményezett kismértékű átrendeződést. Összességében tehát megállapítható, hogy a gazdasági válságot követően 2011. évre a vizsgált mutatószámok tekintetében a hazai kistérségeknél területi átrendeződés volt megfigyelhető, amely a munkaerő-piaci indikátorok miatt romló kistérségi pozíciókat mutat. A klaszteranalízis eredményei pedig megerősítik azt a meggyőződésünket, hogy a 2011. évre az erőterengelyek sokkal markánsabbak lettek az országban a korábbi állapothoz képest, míg a Duna és Tisza közötti terület sokkal kiegyenlítettebb lett, de ez egy alacsonyabb fejlettségi szintet jelent. Ugyanez az alacsonyabb fejlettségi szint figyelhető meg az Észak-magyarországi régió esetében is. Több kutató (DABASI HALÁSZ 2011, G.FEKETE 2006, LUKOVICS 2007, KOLLÁR 2012) egyet ért abban, hogy az Észak-magyarországi régió kedvezőtlen munkaerő-piaci helyzetét a problémák összetettsége eredményezte. A kedvezőtlen földrajzi fekvéstől, a viszonylag fejletlen infrastruktúrán át, a rossz demográfiai eredményekig, mindegyik tényező tovább gerjesztette a régió leszakadását az országos átlagtól.

### Köszönetnyilvánítás

„A kutatás a TÁMOP 4.2.4.A/2-11-1-2012-0001 azonosító számú „Nemzeti Kiválóság Program – Hazai hallgatói, illetve kutatói személyi támogatást biztosító rendszer kidolgozása és működtetése konvergencia program” című kiemelt projekt keretében zajlott. A projekt az Európai Unió és Magyarország támogatásával, az Európai Szociális Alap társfinanszírozásával valósul meg.”

### Forrásjegyzék

- BEVERIDGE W. H. [1909] Unemployment: A problem of industry, Longmans, Green and Co., 317 p.
- DABASI HALÁSZ ZS. [2011] A gazdasági válság hatása 2008-2011 között a munkaerőpiac területi különbségeire, Észak-magyarországi Stratégiai Füzetek, 8. évf. 2. szám, pp. 57-70.
- FÁBIÁN A. [2011] Alkalmazott strukturális politikák Közép-Európában, Nyugat-magyarországi Egyetem Kiadó, Sopron, 402 p.
- FAZEKAS K. [1997] Válság és prosperitás a munkaerőpiacon – A munkanélküliség regionális sajátosságai Magyarországon 1990-1996 között, Tér és Társadalom, 11. évf. 4. szám pp. 9-24.
- FAZEKAS K. – KÖLLŐ J [1990] Munkaerőpiac tőkepiac nélkül, Közgazdasági és Jogi Könyvkiadó, Budapest, 274 p.
- G. FEKETE É. [2006] Hátrányos helyzetből előnyök? Elmaradott kistérségek felzárkózásának lehetőségei az Észak-magyarországi régióban, Észak-magyarországi Stratégiai Füzetek, 3. évf. 1. szám pp. 54-69.
- HAJNAL B. [2005] A balti országok átalakulása a rendszerváltozás első szakaszában – miért Észtország a legsikeresebb?, Competitio, 4. évf., 1.szám, pp. 133-144.
- KOLLÁR K. [2012] A hazai hátrányos helyzetű kistérségek főbb térgazdasági összefüggései, Ph.D. értekezés, Gödöllő, 165 p.
- KORNAI J. [1993] Útkeresés, Századvég Kiadó, 254. p.
- KORNAI J. [2005] Közép-Kelet-Európa nagy átalakulása – siker és csalódás, Közgazdasági Szemle, 52. évf, 12. szám, pp. 907-936.
- LIPTÁK K. [2013] Some proposals for a possible, efficient regional employment policy, Regional Formation and Development Studies vol 11. no 3. (megjelenés alatt)
- LIPTÁK K. [2013] A globalizáció hatása a regionális foglalkoztatás fejlődésére – kiegyenlítődség vagy leszakadás? Ph.D. értekezés, Miskolc, 201 p.
- LUKOVICS M. [2007] A lokális térségek versenyképességének elemzése, Ph.D. értekezés, Szeged, 251 p.
- MARX K. [1947] Zur Kritik der politischen Ökonomie, Dietz Kiadó, Berlin, 309 p.
- RIFKIN J. [1995] The end of work – The Decline of the Global Labor Force and the Dawn of the Post-Market Era, Tarcher/Putnam, New York
- SAJTOS L. – MITEV A. [2007] SPSS kutatási és adatelemzési kézikönyv; Alinea Kiadó, Budapest, 402 p.

### Szerző

#### Lipták Katalin

Ph.D.

egyetemi tanársegéd

Miskolci Egyetem, Gazdaságtudományi Kar, Világ-és Regionális Gazdaságtan Intézet

[liptak.katalin@uni-miskolc.hu](mailto:liptak.katalin@uni-miskolc.hu)