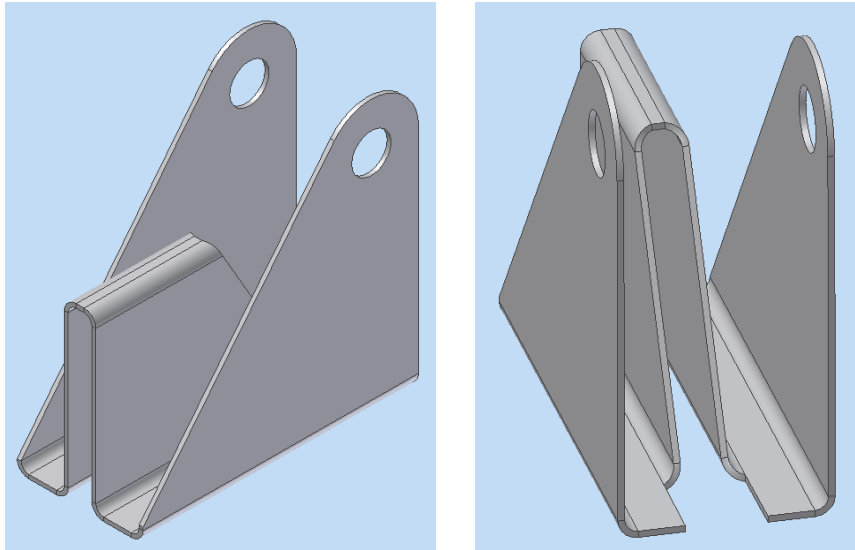


Lemez 06 – gyakorló feladat

A lemezhajtogatás parancs használata

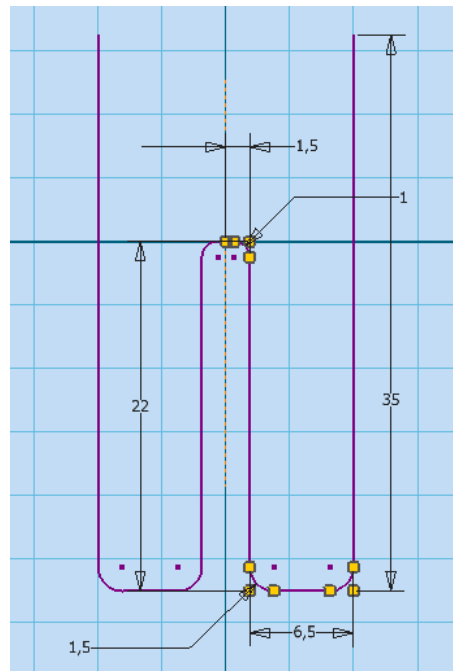
Feladat: Készítse el az ábrán látható hajtogatott lemez modelljét a középső kivágással!



A feladat célja: Az Unfold és Refold parancspár használatának bemutatása.

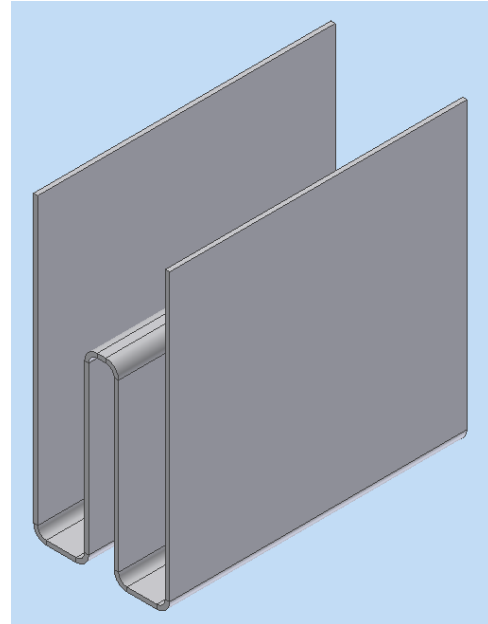
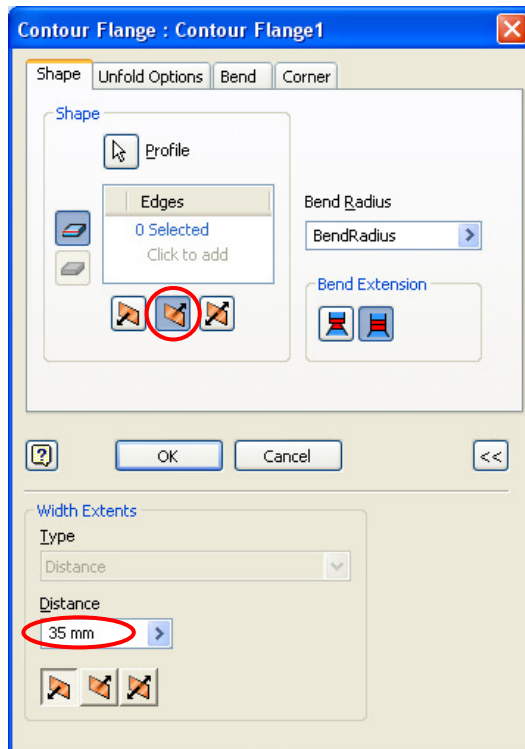
Parancsok: Sheet Metal Defaults; Contour Flange; Cut; Hole; Unfold; Refold.

- 1) Indítson el egy új feladatot! Templét fájljaként válassza a **Sheet Metal (mm).ipt** fájlt. A vázlat sík legyen az XZ sík.
- 2) Készítse el az alábbi képen látható vázlatot. A két vízszintes távolság 1,5 és 6,5 mm, a két függőleges távolság 22 és 35 mm, a lekerekítési sugarak 1 és 1,5 mm. A vázlat készítésekor használja a tükrözés (**Mirror**) parancsot!

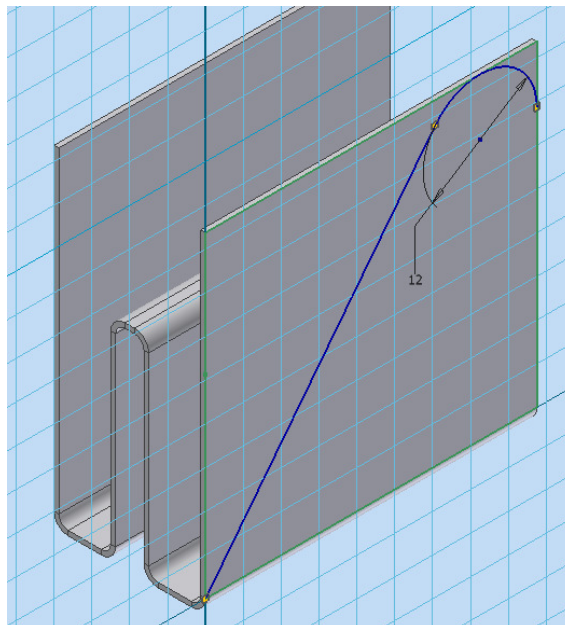


- 3) A vázlat üzemmódból való kilépés után állítsa be a lemezvastagságot 1 mm-re (**Sheet Metal Defaults**)! A lemezvastagság legyen 0,5 mm.

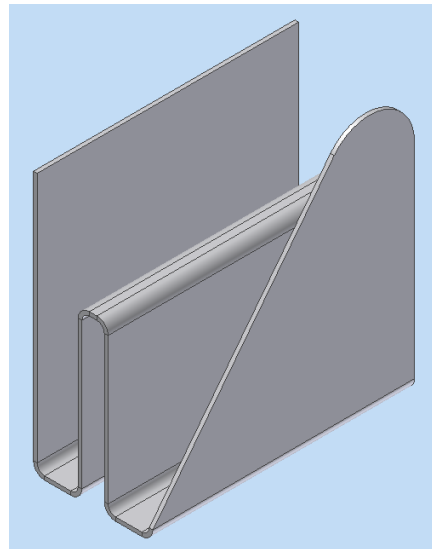
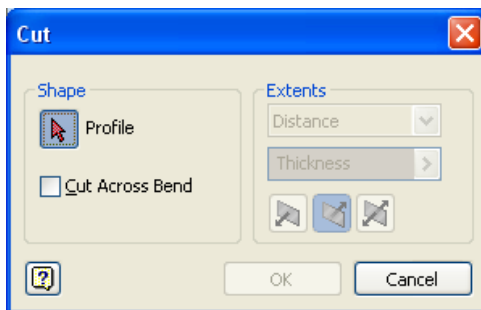
- 4) A **Contour Flange** paranccsal hozza létre a lemezt! A kihúzás hossza 35 mm. A lemez vastagságát a profilhoz képest „kifelé” tegye rá a program.



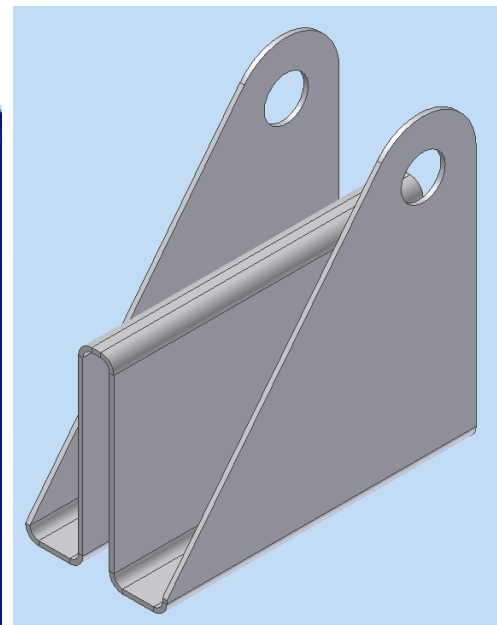
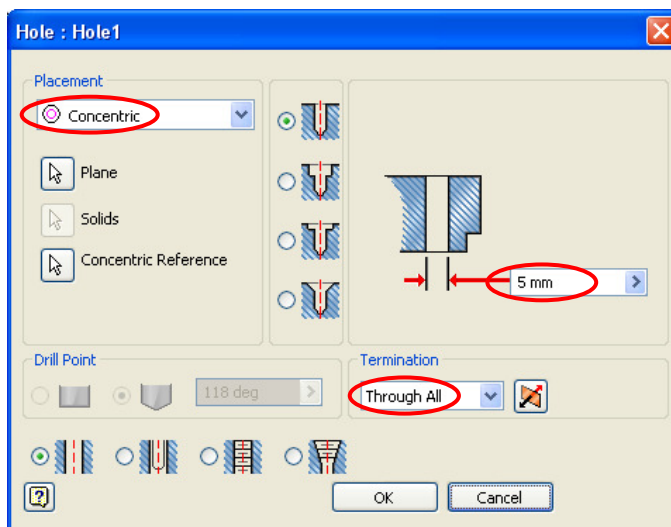
- 5) A lemez homloklapján vegyen fel egy vázlatsíkot, és készítse el az oldalsó lemez levágásának vázlatát. (A Tools ⇒ Application Options ⇒ Sketch panelen az „Autproject edges for sketch creation and edit” opció legyen bekapcsolva.) A függőleges és vízszintes oldalakat érintő kör átmérője 12 mm. A ferde egyenes érinti a kört.



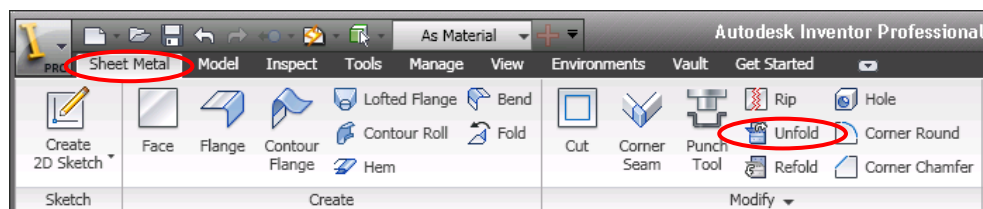
- 6) Lépjen ki a vázlat üzemmódból (**Finish Sketch**), és **Cut** parancs használatával távolítsa el az oldallemez felesleges részét!



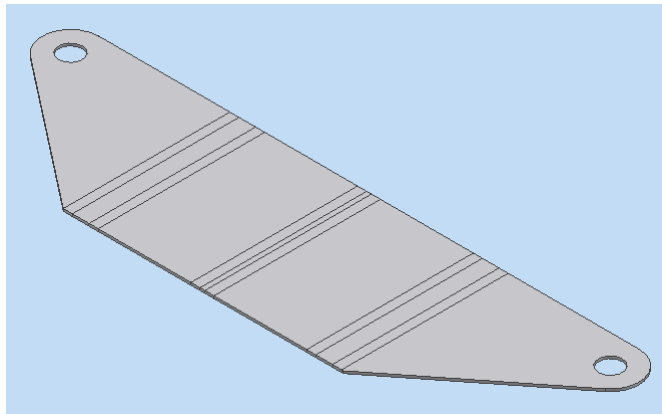
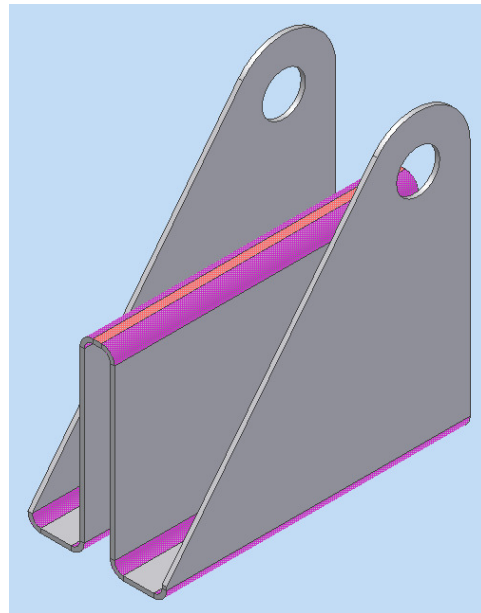
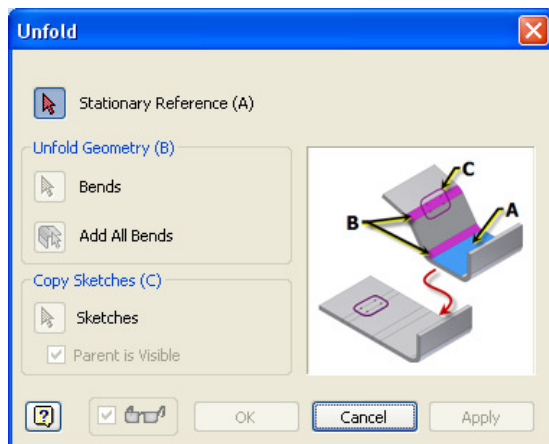
- 7) Ismételje meg a 6) pontban leírtakat a másik oldallemezen is!
- 8) Készítsen az oldallemezeken egy-egy Ø5 mm-es furatot (**Hole**). A furat középpontja a lekerekítés középpontjában van.



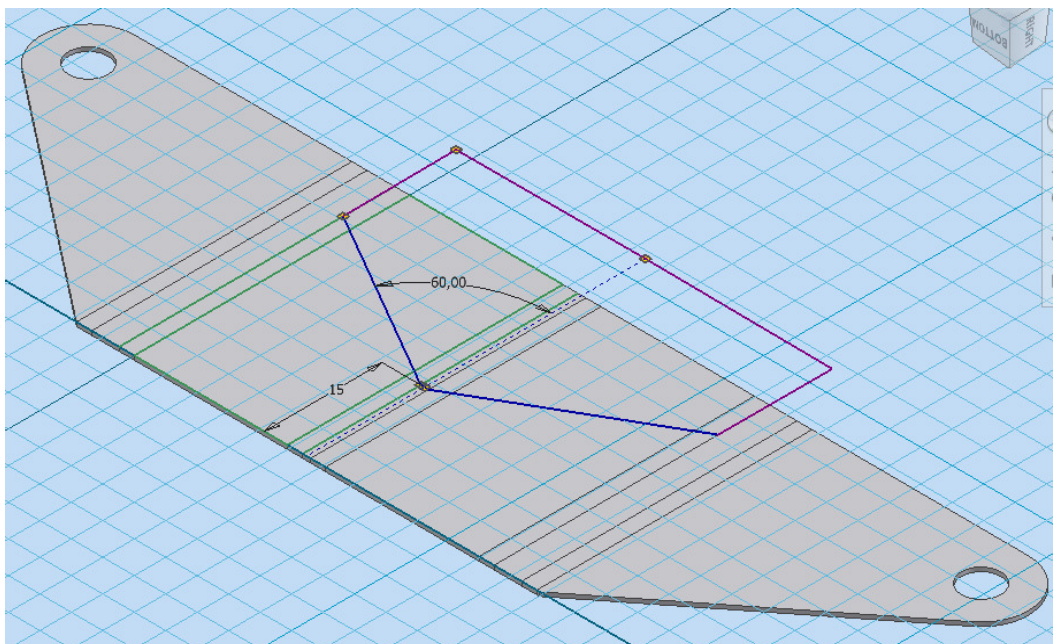
- 9) A középső rész kivágásának elkészítéséhez ki kell teríteni a lemezt. Erre szolgál az **Unfold** parancs.



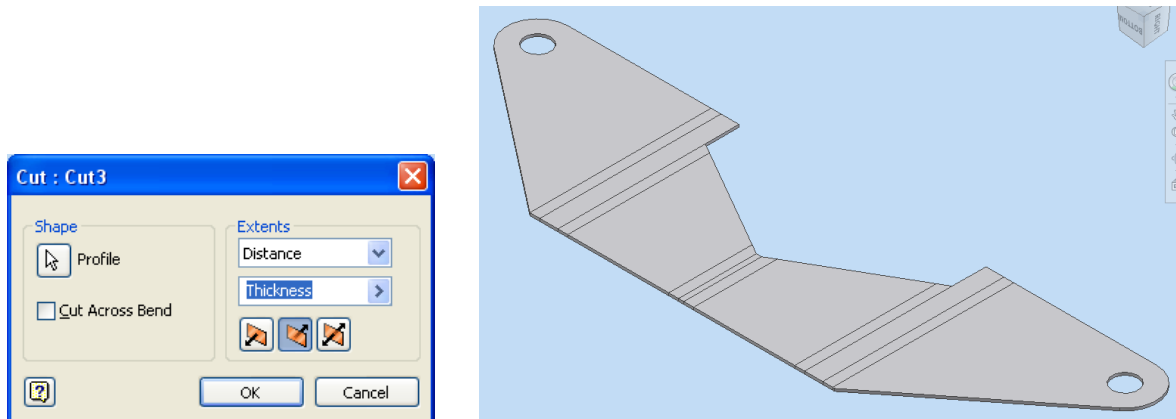
Először a helyben maradó (bázis) sík felületet kell kijelölni (ez esetünkben a vékony, narancssárga színű téglalap), majd egyenként rámutatva a lila színű meghajtott felületekre, a program egyenként kiegyenesíti azokat. A rámutatás sorrendje tetszőleges lehet.



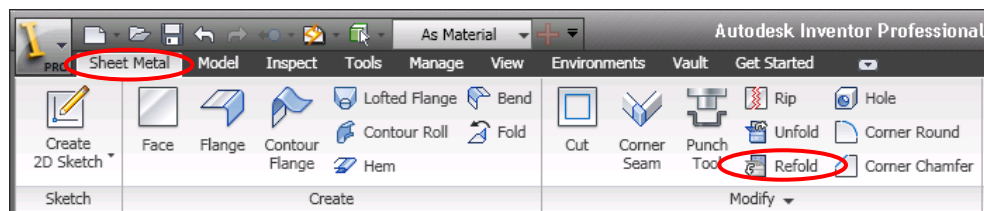
- 10) Vegyen fel egy vázlatstíket a kiterített lemez felső lapján, és készítse el a középső rész kivágására szolgáló profil vázlatot! Használja ki a profil szimmetrikus tulajdonságát (**Mirror**).



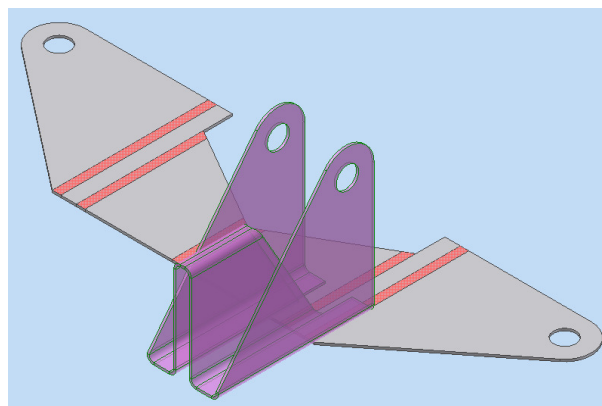
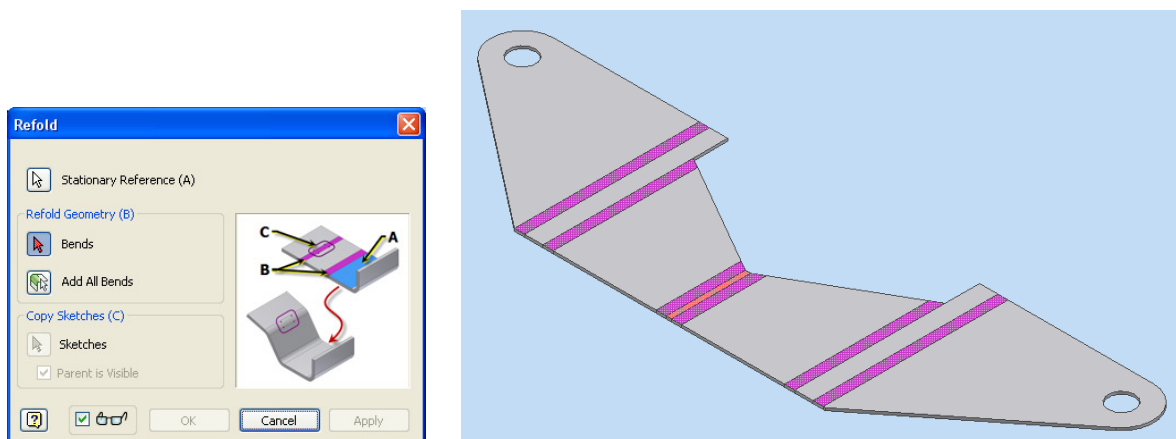
- 11) A vázlat üzemmódból való kilépés után (**Finish Sketck**) a **Cut** parancs használatával „csípje ki” a lemez közepét!



- 12) A **Refold** parancs használatával hajtogassa vissza a lemezt eredeti állapotába!



Először a helyben maradó (bázis) sík felületet kell kijelölni (ez esetünkben a narancssárga, vékony, középső téglalap), majd egyenként rámutatva a lila kihajtott felületekre vissza lehet állítani az eredeti meghajtott állapotot.



13) A modell és modell történet:

