

# A JÓLÉTI ÁLLAM KÖZGAZDASÁGTANA





**SZÉCHENYI TERV**

# A JÓLÉTI ÁLLAM KÖZGAZDASÁGTANA

**Készült a TÁMOP-4.1.2-08/2/A/KMR-2009-0041 pályázati projekt keretében  
Tartalomfejlesztés az ELTE TátK Közgazdaságtudományi Tanszékén  
az ELTE Közgazdaságtudományi Tanszék,  
az MTA Közgazdaságtudományi Intézet,  
és a Balassi Kiadó  
közreműködésével.**



Nemzeti Fejlesztési Ügynökség  
[www.ujszechenyiterv.gov.hu](http://www.ujszechenyiterv.gov.hu)  
06 40 638 638



MAGYARORSZÁG MEGÚJUL



A projekt az Európai Unió  
támogatásával valósul meg.

ELTE TáTK Közgazdaságtudományi Tanszék

# A JÓLÉTI ÁLLAM KÖZGAZDASÁGTANA

Készítette: Gál Róbert, Medgyesi Márton

Szakmai felelős: Gál Róbert

2011. január

# A JÓLÉTI ÁLLAM KÖZGAZDASÁGTANA

## 5. hét

### Készpénzes ellátások

Készítette: Gál Róbert, Medgyesi Márton

Szakmai felelős: Gál Róbert

# Témakörök

- Társadalombiztosítás
- Nem TB jellegű készpénzes támogatások
- Szegénységennyhítő támogatások
  - A célzás előnyei hátrányai
  - A célzás módszerei
- Munkanélküli-ellátás Magyarországon

# Társadalombiztosítás

Melyek a TB melletti érvek?

*Miért teszi kötelezővé az állam?*

Ha az emberek saját maguknak nem vesznek elegendő biztosítást → externális hatások!

- A szegénység az illető családját is szegénységbe sodorja, bűnözésbe sodor, egészségi problémákat okozhat.

# Társadalombiztosítás

*Miért kínálja az állam maga?*

A piaci biztosítás akkor hatékony:

- ha van kereslet: kockázatkerülő egyének akarnak biztosítást vásárolni
- ha van kínálat: vállalatok akkor tudják beárazni a biztosítást, ha a káresemény bekövetkezésének valószínűsége:
  - $p$  ismert
  - $p < 1$
  - egyének pénzügyei függetlenek egymástól,
  - nincs aszimmetrikus informáltság:
    - káros szelekció
    - morális kockázat: ex ante, ex post



# Társadalombiztosítás

*Mely feltételek nem teljesülnek a következő esetekben?*

- Munkanélküli biztosítás: korrelált kockázatok+morális kockázat miatt nincs piaci!
- Táppénz: nincs technikai probléma, állami táppénzbiztosítás oka: méretgazdaságosság, sokszor a munkanélküli biztosítással együtt szervezik meg.
- Gyed: káros szelekció problémája: csak azok akarnának biztosítást kötni, akik gyermekvállalást terveznek. A biztosítás kötelezővé tétele segíthet.
- Munkahelyi balesetbiztosítás: állami kínálat mellett nincsenek érvek, de legyen kötelező!
- Ápolás-biztosítás: nagyon hosszú táv! TB előnye, hogy nem kell pontosan specifikálni a szolgáltatást.

# Nem TB jellegű támogatások

Fajtái:

- jövedelemteszten alapuló
- jövedelemteszt+más kritérium
- univerzális támogatás

Létjogosultsága:

- Vannak, akik kapnak TB-t, de szegények (kisnyugdíjas),
- nem kapnak TB-t (nem szereztek jogosultságot),
- olyasmi miatt szegények, amit a TB nem biztosít, pl. sokgyermekesek v. magas a lakhatási költségük.
- Ha nem segítik őket: externális hatások.

# Szegénységennyhítő támogatások

Kritériumok:

- A támogatás mértéke
- Célzottsága: a szegényekre kell irányulnia, de minden szegénynek meg kell kapnia
- Költsége: támogatás+adminisztratív költség

# Támogatások célzása

*Előnye:*

adott költségvetés mellett minél nagyobb szegénységcsökkentési hatása.

*Költségei:*

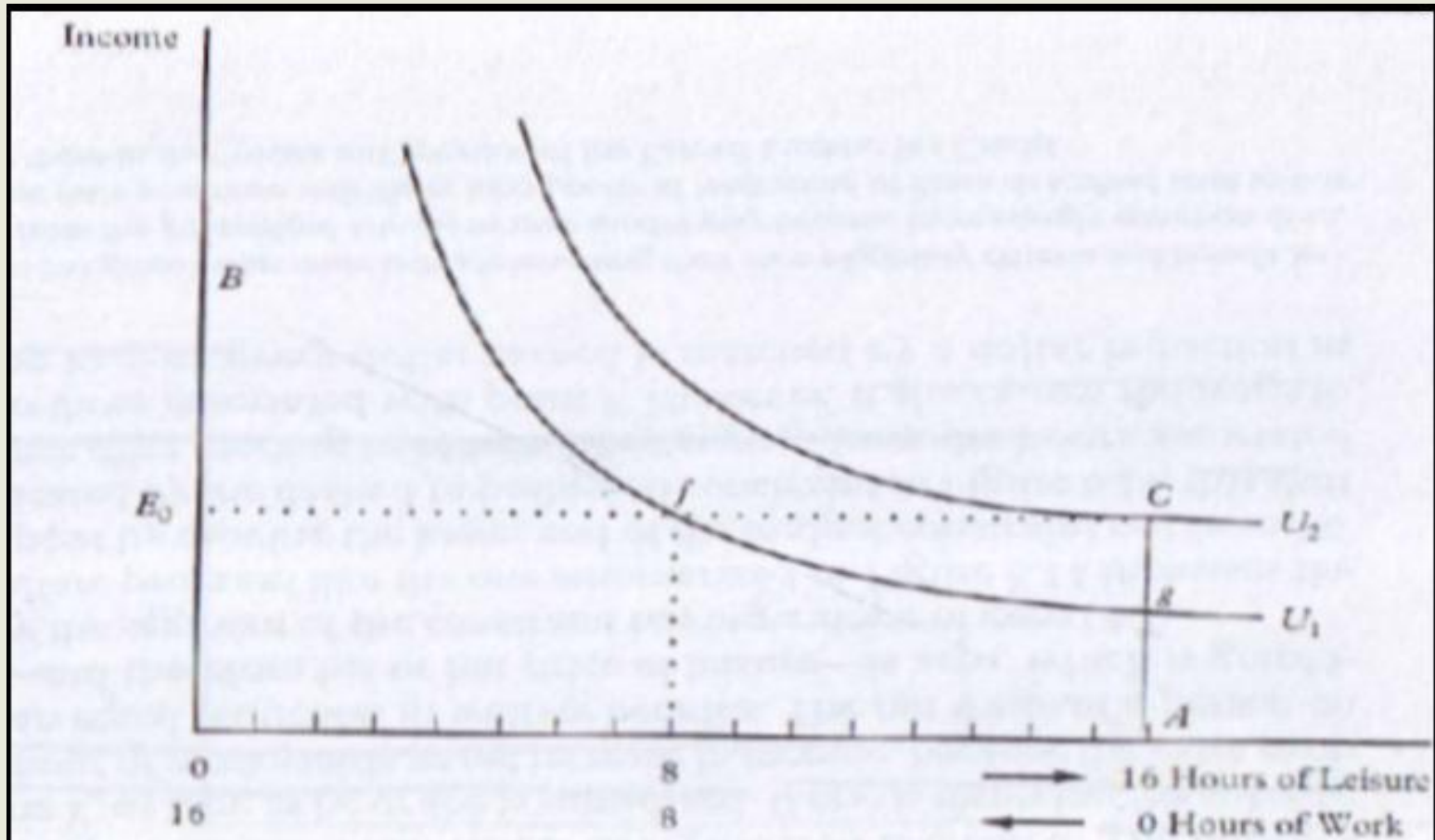
- Célzási hibák: elsőfajú és másodfajú hiba.
- Privát költségek: utazás, várakozás, jövedelembevallás kitöltése. Csökkenti az egyén nyereségét.
- Ellenősztönzés: munkaösztönzés, termékenység, privát transzferek.
- Stigmatizáció
- Politikai gazdaságtan: csökkenti a program társadalmi támogatottságát.
- Adminisztratív költségek

Mérési nehézségek: egy hivatalban a személyi és dologi ráfordítások egyszerre több programot szolgálnak. Regisztráció, adatbázis-fenntartás univerzális programoknál is van. Egyértelműen célzáshoz kapcsolódik: a bejelentett jövedelem ellenőrzése.

# Célzási hibák

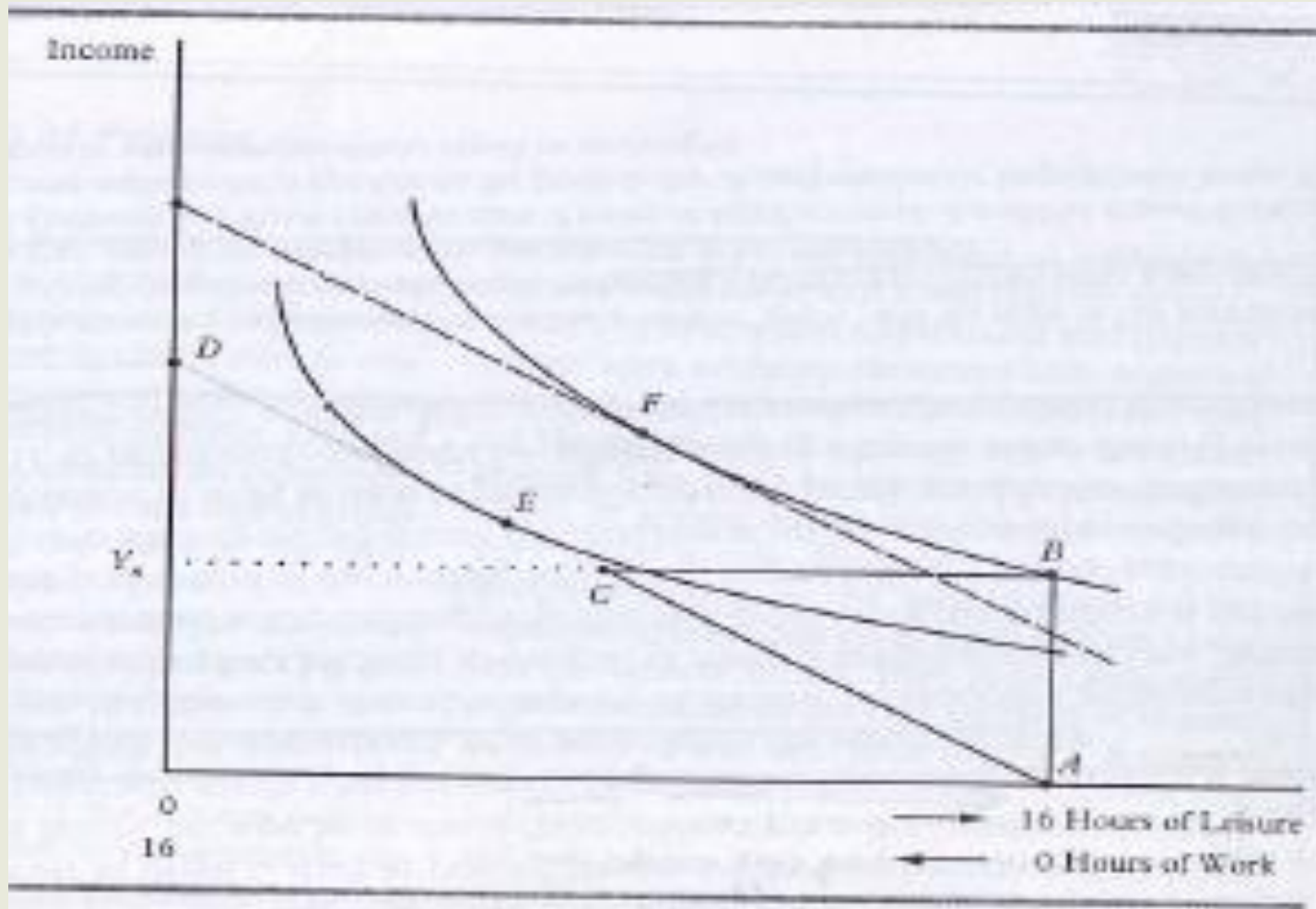
	A támogatásra nem jogosult	A támogatásra jogosult	Összesen
Nem szegény	Támogatást nem kapó, de arra nem is rászorulóok ( $NS^{nt}$ )	Támogatott nem rászorulóok ( $NS^t$ ) „inclusion error”	NS
Szegény	Támogatásra nem jogosult szegények ( $S^{nt}$ ) „exclusion error”	Támogatott rászorulóok ( $S^t$ )	S
Összesen	$N^{nt}$	$N^t$	N

# Ösztönzési hatások



Forrás: Ehrenberg és Smith, 2000

# Ösztönzési hatások



Forrás: Ehrenberg és Smith, 2000

# Támogatások célzásának módszerei

## Célzás:

- Jövedelemteszt
  - Előnye: pontosan lehet célozni
  - Hátrányai:
    - ellenősztonzés: szegénységi csapda,
    - a jövedelem felmérése stigmatizáló lehet,
    - adminisztratív költségek.



# Támogatások célzásának módszerei

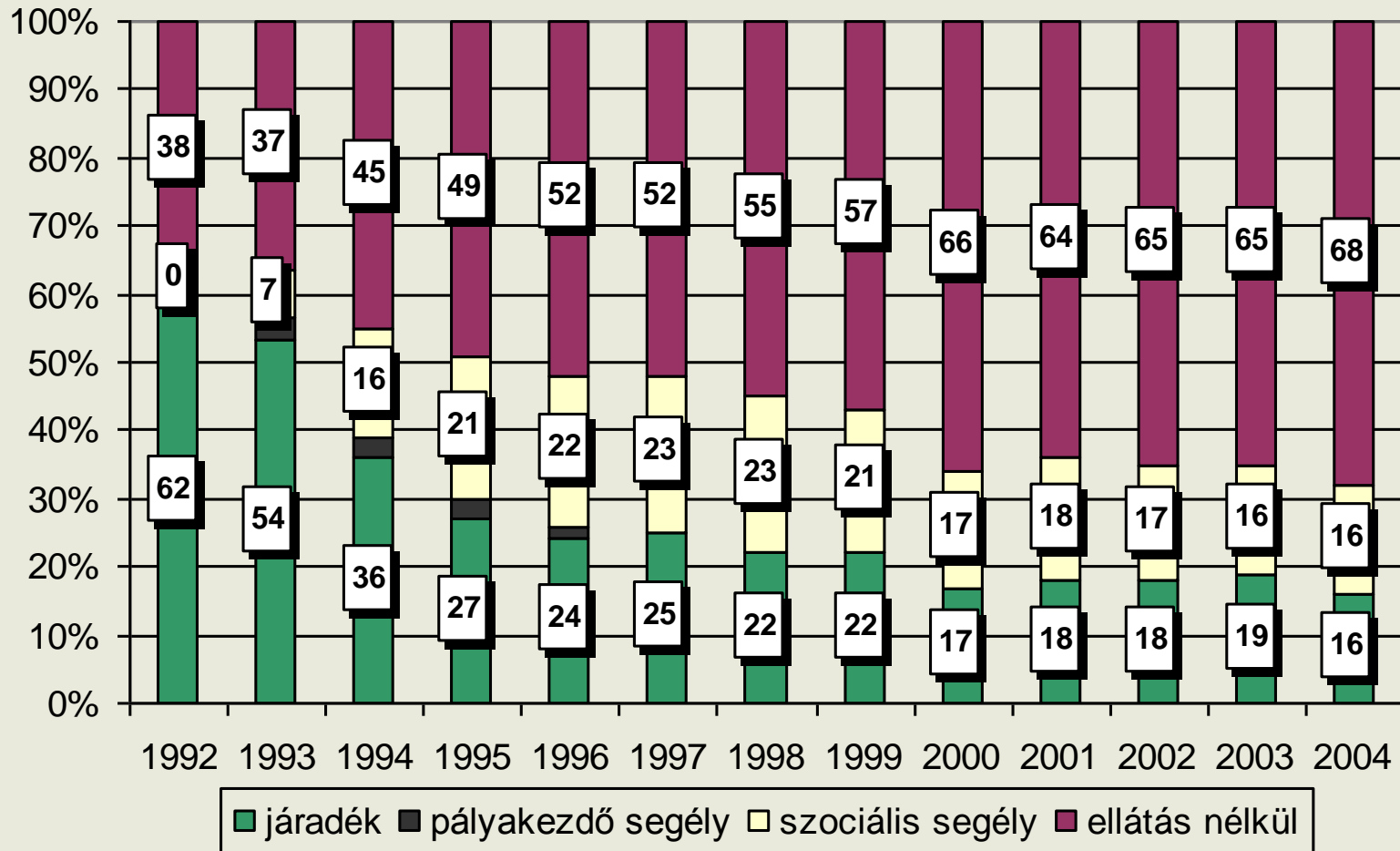
- Indikátorcélzás: a jó indikátor a szegénységgel erősen korrelál, exogén, könnyen megfigyelhető  
*Előny:* alacsonyabb adminisztratív költség, nincs ellenőrzés, nincs stigmatizálás  
*Hátrány:* kevésbé pontos, célzási hibák
- Földrajzi, demográfiai ismérvek alapján való célzás
- Öncélzás: olyan ösztönzőket vezetnek be, melyek révén a rászorulóknak saját döntéseik révén kapnak támogatást, pl. ártámogatás: a rászorulóknak által intenzíven fogyasztott javak támogatása  
Szociális lakhatás: alacsony minőségű lakások  
feltételes támogatás: pl. közmunka-programban való részvétel a támogatás feltétele.

# Munkanélküli-ellátások Magyarországon

Két alapvető ellátás:

- álláskeresési járadék (korábban munkanélküli járadék)
- álláskeresési segély (korábban rendszeres szociális segély, tartós munkanélküliek jövedelempótló támogatása)
- korábban még voltak kisebb ellátások: pl. pályakezdőké, nyugdíj előtt állóké – megszűntek

# Az ILO munkanélküliek ellátása



Forrás: Galasi-Nagy, 2005

# Jogosultsági szabályok szigorítása

## Feltételek szigorítása (1990-2010)

- Előírt, munkában töltött idő: ez nem szigorodott
  - 2010-ben: az álláskeresést megelőző 4 évben 365 nap.
- Jogosultság időtartama csökkent
  - 1989–90: mindenki 2 évre
  - 1993–2000: minimum 90 nap max. 1 év
  - 2010-ben: minden 5 munkában töltött nap után 1 nap járadék, min. 73 nap max. 270 nap

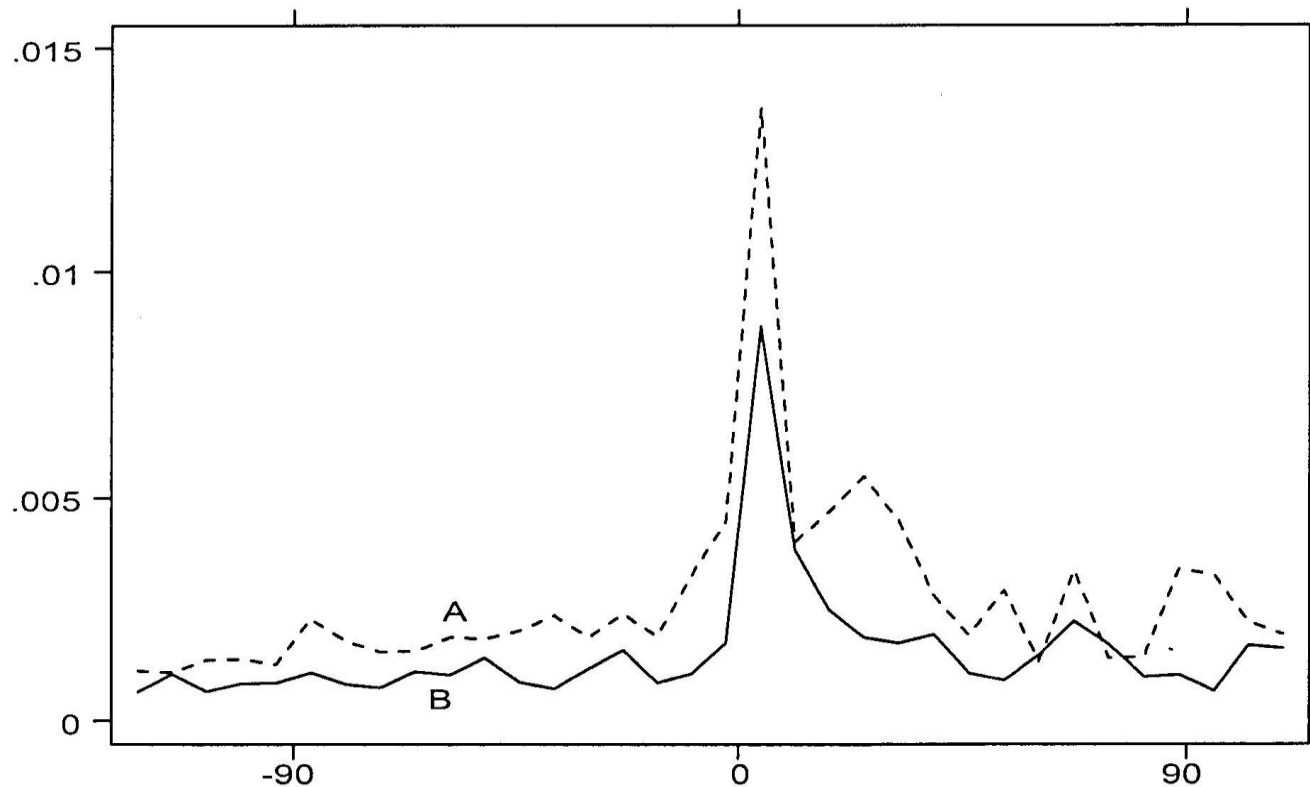
# Jogosultsági szabályok szigorítása

- A járadék összege:
  - bérpótlás is csökkent: 1992-ben 72%-ot pótolta a járadék átlagban, 2000-ben 52%
  - 2010-ben: első szakaszban (folyósítási idő fele): korábbi átlagkereset 60%-a (de max. a minimálbér 120%-a)
- 2. szakasz: minimálbér 60%-a

A szigorítás célja '90-es évek elején a Szolidaritási Alap veszteségének csökkentése, 2000 körül a munkakínálat fokozása.

# Ösztönzési hatások

16.3. ábra: A férfiak elhelyezkedés valószínűsége a járadék kimerítése előtt és után



A: kis valószínűséggel jogosult jövedelempótló támogatásra

B: nagy valószínűséggel jogosult jövedelempótló támogatásra

# Rendszeres szociális segély ösztönzési hatása

Firle–Scharle-Szabó (Munkaerőpiaci Tükör 2007)

RSZS 2000–2006

- Jogosultság: aktív személy, egészségkárosodott vagy nem foglalkoztatott és megélhetése máshogy nem biztosított
- + kérelmező havi jövedelme < nyugdíjminimum 70%-a
- + családi egy főre jutó jövedelem < nyugdíjminimum 80%-a
- RSZS személyes jövedelmet egészíti ki a nyugdíjminimum 70%-ára.
- + feltételek:
  - együttműködés munkaügyi központtal
  - beilleszkedési terv
  - 30 napos közmunka

Függő változó:

Aktív korú, munkaképes nem foglalkoztatottak elhelyezkedése:

Az illető egy negyedévvél később dolgozik-e (összes nem foglalkoztatott között 19%, segélyezettek között 9,5%)

Kontroll:

-hányan dolgoznak a háztartásban, életkor, iskola, hány hónapja munkanélküli, megyei mnk ráta, régió

	Férfiak	Nők
RSZS	- 0,0679	-0,0530
Közmunka	- 0,0932	-0,0631
Aktív munkapiaci program	- 0,0615	-0,0615
Nyugdíj előttiék mnk segélye	- 0,0865	-0,0957
Mnk járadék	- 0,0326	- 0,0231

Forrás: Firle, Scharle és Szabó, 2007