

A JÓLÉTI ÁLLAM KÖZGAZDASÁGTANA

Készült a TÁMOP-4.1.2-08/2/A/KMR-2009-0041 pályázati projekt keretében
Tartalomfejlesztés az ELTE TáTK Közgazdaságtudományi Tanszékén
az ELTE Közgazdaságtudományi Tanszék
az MTA Közgazdaságtudományi Intézet
és a Balassi Kiadó
közreműködésével

Készítette: Gál Róbert, Medgyesi Márton

Szakmai felelős: Gál Róbert

2011. január



5. hét

Készpénzes ellátások

Készítette: Gál Róbert, Medgyesi Márton

Szakmai felelős: Gál Róbert

Témakörök

- Társadalombiztosítás
- Nem TB jellegű készpénzes támogatások
- Szegénységnyhító támogatások
 - A célzás előnyei hátrányai
 - A célzás módszerei

Munkanélküli-ellátás Magyarországon

Társadalombiztosítás

Melyek a TB melletti érvek?

Miért teszi kötelezővé az állam?

Ha az emberek saját maguknak nem vesznek elegendő biztosítást →externális hatások!

- A szegénység az illető családját is szegénységbe sodorja, bűnözésbe sodor, egészségi problémákat okozhat.

Miért kínálja az állam maga?

A piaci biztosítás akkor hatékony:

- ha van kereslet: kockázatkerülő egyének akarnak biztosítást vásárolni
- ha van kínálat: vállalatok akkor tudják beárazni a biztosítást, ha a káresemény

bekövetkezésének valószínűsége:

- p ismert
- $p < 1$
- egyének pénzügyei függetlenek egymástól,
- nincs aszimmetrikus informáltság:
 - káros szelekció
 - morális kockázat: ex ante, ex post

Mely feltételek nem teljesülnek a következő esetekben?

- Munkanélküli biztosítás: korrelált kockázatok+morális kockázat miatt nincs piaci!
- Táppénz: nincs technikai probléma, állami táppénzbiztosítás oka: méretgazdaságosság, sokszor a munkanélküli biztosítással együtt szervezik meg.
- Gyed: káros szelekció problémája: csak azok akarnának biztosítást kötni, akik gyermekvállalást terveznek. A biztosítás kötelezővé tétele segíthet.
- Munkahelyi balesetbiztosítás: állami kínálat mellett nincsenek érvek, de legyen kötelező!
- Ápolás-biztosítás: nagyon hosszú táv! TB előnye, hogy nem kell pontosan specifikálni a szolgáltatást.

Nem TB jellegű támogatások

Fajtai:

- jövedelemteszten alapuló
- jövedelemteszt+más kritérium
- univerzális támogatás

Létjogosultsága:

- Vannak, akik kapnak TB-t, de szegények (kisnyugdíjas),
- nem kapnak TB-t (nem szereztek jogosultságot),
- olyasmi miatt szegények, amit a TB nem biztosít, pl. sokgyermekesek v. magas a lakhatási költségük.
- Ha nem segítik őket: externális hatások.

Szegénységnyhító támogatások

Kritériumok:

- A támogatás mértéke
- Célzottsága: a szegényekre kell irányulnia, de minden szegénynek meg kell kapnia
- Költsége: támogatás+adminisztratív költség

Támogatások célzása

Előnye:

adott költségvetés mellett minél nagyobb szegénységcsökkentési hatása.

Költségei:

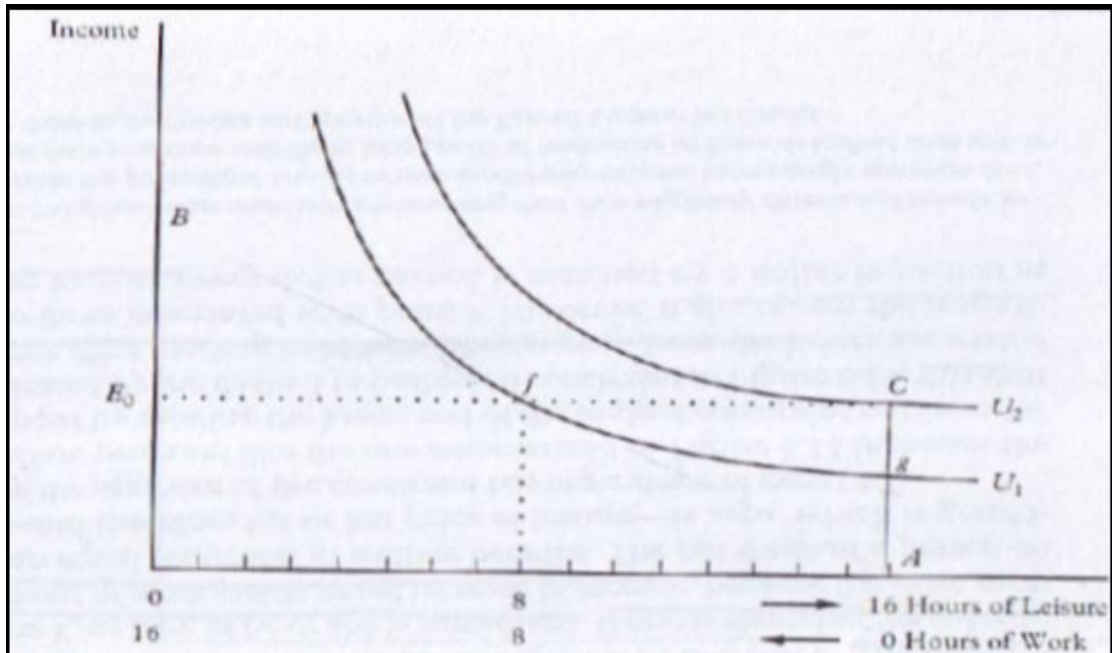
- Célzási hibák: elsőfajú és másodfajú hiba.
- Privát költségek: utazás, várakozás, jövedelembevallás kitöltése. Csökkenti az egyén nyereségét.
- Ellenőztönzés: munkaösztönzés, termékenység, privát transzferek.
- Stigmatizáció
- Politikai gazdaságtan: csökkenti a program társadalmi támogatottságát.
- Adminisztratív költségek

Mérési nehézségek: egy hivatalban a személyi és dologi ráfordítások egyszerre több programot szolgálnak. Regisztráció, adatbázis-fenntartás univerzális programoknál is van. Egyértelműen célzáshoz kapcsolódik: a bejelentett jövedelem ellenőrzése.

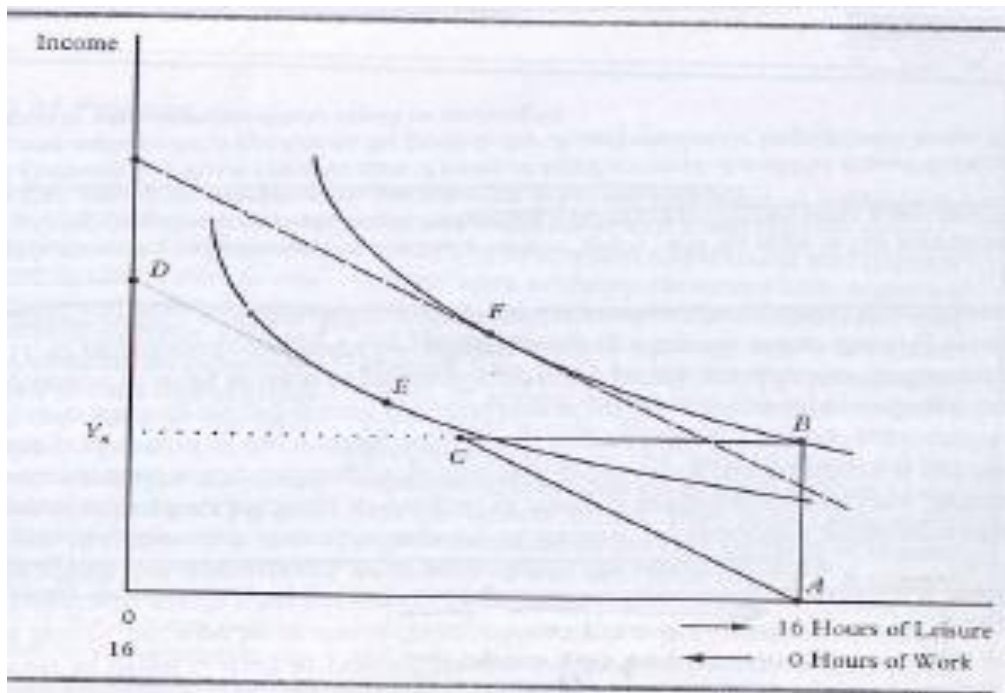
Célzási hibák

	A támogatásra nem jogosult	A támogatásra jogosult	Összesen	
Nem szegény	Támogatást nem kapó, de arra nem is rászoruló (NS ^{nt})	Támogatott nem rászoruló (NS ^t) „inclusion error”	NS	4
Szegény	Támogatásra nem jogosult szegények (S ^{nt}) „exclusion error”	Támogatott rászoruló (S ^t)	S	
Összesen	N ^{nt}	N ^t	N	

Ösztönzési hatások



Forrás: Ehrenberg és Smith, 2000



Forrás: Ehrenberg és Smith, 2000

Támogatások célzásának módszerei

Célzás:

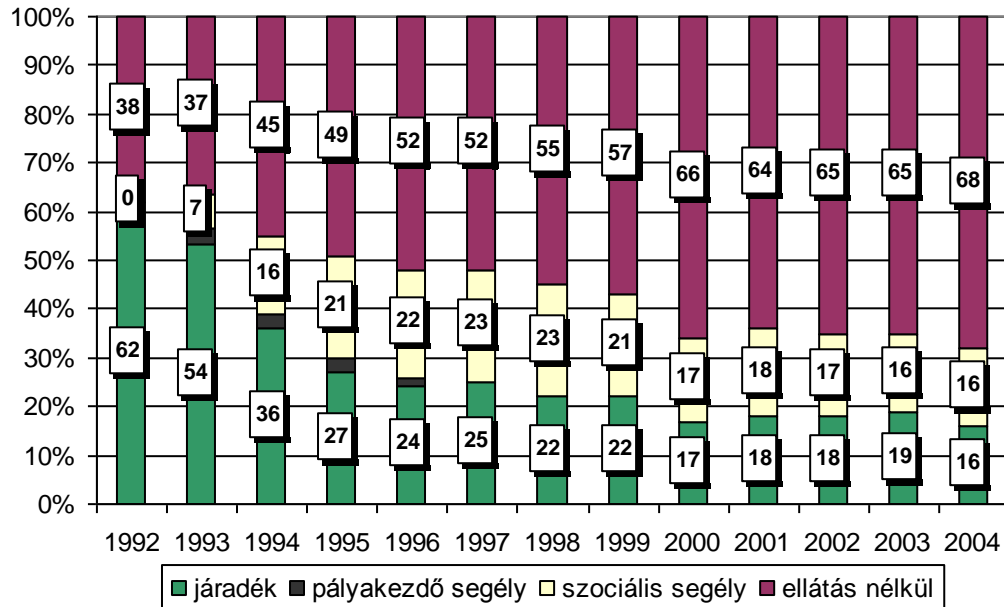
- Jövedelemteszt
 - Előnye: pontosan lehet célozni
 - Hátrányai:
 - ellenősztönzés: szegénységi csapda,
 - a jövedelem felmérése stigmatizáló lehet,
 - adminisztratív költségek.
- Indikátorcélzás: a jó indikátor a szegénységgel erősen korrelál, exogén, könnyen megfigyelhető
 - Előny: alacsonyabb adminisztratív költség, nincs ellen-ösztönzés, nincs stigmatizálás
 - Hátrány: kevésbé pontos, célzási hibák
- Földrajzi, demográfiai ismérvek alapján való célzás
- Öncélzás: olyan ösztönzőket vezetnek be, melyek révén a rászorulóknak saját döntéseik révén kapnak támogatást,
 - pl. ártámogatás: a rászorulóknak által intenzíven fogyasztott javak támogatása
 - Szociális lakhatás: alacsony minőségű lakások
 - feltételes támogatás: pl. közmunka-programban való részvétel a támogatás feltétele.

Munkanélküli-ellátások Magyarországon

Két alapvető ellátás:

- álláskeresési járadék (korábban munkanélküli járadék)
- álláskeresési segély (korábban rendszeres szociális segély, tartós munkanélküliek jövedelempótló támogatása)
- korábban még voltak kisebb ellátások: pl. pályakezdőké, nyugdíj előtt állóké – megszűntek

Az ILO munkanélküliek ellátása



Forrás: Galasi–Nagy, 2005

Jogosultsági szabályok szigorítása

Feltételek szigorítása (1990-2010)

- Előírt, munkában töltött idő: ez nem szigorodott
 - 2010-ben: az álláskeresést megelőző 4 évben 365 nap.
- Jogosultság időtartama csökkent
 - 1989–90: mindenki 2 évre
 - 1993–2000: minimum 90 nap max. 1 év
 - 2010-ben: minden 5 munkában töltött nap után 1 nap járadék, min. 73 nap max. 270 nap
- A járadék összege:

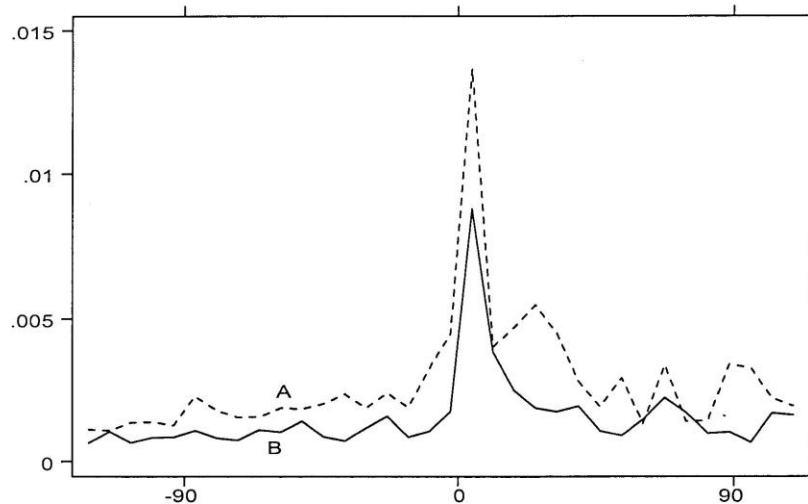
- bérpótlás is csökkent: 1992-ben 72%-ot pótolta a járadék átlagban, 2000-ben 52%
- 2010-ben: első szakaszban (folyósítási idő fele): korábbi átlagkereset 60%-a (de max. a minimálbér 120%-a)

2. szakasz: minimálbér 60%-a

A szigorítás célja '90-es évek elején a Szolidaritási Alap veszteségének csökkentése, 2000 körül a munkakínálat fokozása.

Ösztönzési hatások

16.3. ábra: A férfiak elhelyezkedés valószínűsége a járadék kimerítése előtt és után



A: kis valószínűséggel jogosult jövedelempótló támogatásra
 B: nagy valószínűséggel jogosult jövedelempótló támogatásra

Forrás: Galasi–Nagy, 2005

Rendszeres szociális segély ösztönzési hatása

Firle–Scharle-Szabó (Munkaerőpiaci Tükör 2007)

RSZS 2000–2006

- Jogosultság: aktív személy, egészségkárosodott vagy nem foglalkoztatott és megélhetése máshogy nem biztosított
- + kérelmező havi jövedelme < nyugdíjminimum 70%-a
- + családi egy főre jutó jövedelem < nyugdíjminimum 80%-a
- RSZS személyes jövedelmet egészíti ki a nyugdíjminimum 70%-ára.
- + feltételek:
 - együttműködés munkaügyi központtal
 - beilleszkedési terv
 - 30 napos közmunka

Függő változó:

Aktív korú, munkaképes nem foglalkoztatottak elhelyezkedése:

Az illető egy negyedévvel később dolgozik-e (összes nem foglalkoztatott között 19%, segélyezetttek között 9,5%)

Kontroll:

-hányan dolgoznak a háztartásban, életkor, iskola, hány hónapja munkanélküli, megyei mnk ráta, régió

	Férfiak	Nők
RSZS	– 0,0679	–0,0530
Közmunka	– 0,0932	–0,0631
Aktív munkapiaci program	– 0,0615	–0,0615
Nyugdíj előttiék mnk segélye	– 0,0865	–0,0957
Mnk járadék	– 0,0326	– 0,0231

Forrás: Firle, Scharle és Szabó, 2007