

# A JÓLÉTI ÁLLAM KÖZGAZDASÁGTANA





**SZÉCHENYI TERV**

# A JÓLÉTI ÁLLAM KÖZGAZDASÁGTANA

**Készült a TÁMOP-4.1.2-08/2/A/KMR-2009-0041 pályázati projekt keretében  
Tartalomfejlesztés az ELTE TátK Közgazdaságtudományi Tanszékén  
az ELTE Közgazdaságtudományi Tanszék,  
az MTA Közgazdaságtudományi Intézet,  
és a Balassi Kiadó  
közreműködésével.**



BALASSI KIADÓ



A projekt az Európai Unió támogatásával valósul meg.

Nemzeti Fejlesztési Ügynökség  
[www.ujszechenyiterv.gov.hu](http://www.ujszechenyiterv.gov.hu)  
**06 40 638 638**



**MAGYARORSZÁG MEGÚJUL**



**A projekt az Európai Unió  
támogatásával valósul meg.**

ELTE TáTK Közgazdaságtudományi Tanszék

# A JÓLÉTI ÁLLAM KÖZGAZDASÁGTANA

Készítette: Gál Róbert, Medgyesi Márton

Szakmai felelős: Gál Róbert

2011. január

# A JÓLÉTI ÁLLAM KÖZGAZDASÁGTANA

## 6. hét

### A keresztmetszeti jövedelem- újraelosztás politikai gazdaságtana

Készítette: Gál Róbert, Medgyesi Márton

Szakmai felelős: Gál Róbert

# Bevezetés

- Miért növekedett a jóléti újraelosztás mértéke a nyugati demokráciákban a XX. században?
- Milyen mértékű újraelosztás valószínű a fejlett demokratikus országokban?
- Demokratikus intézményrendszer modellezése:
  - Közvetlen demokrácia: szavazók programokra szavaznak, nem pártokra.
  - Többségi szabály: több szavazatot kapó program nyer.

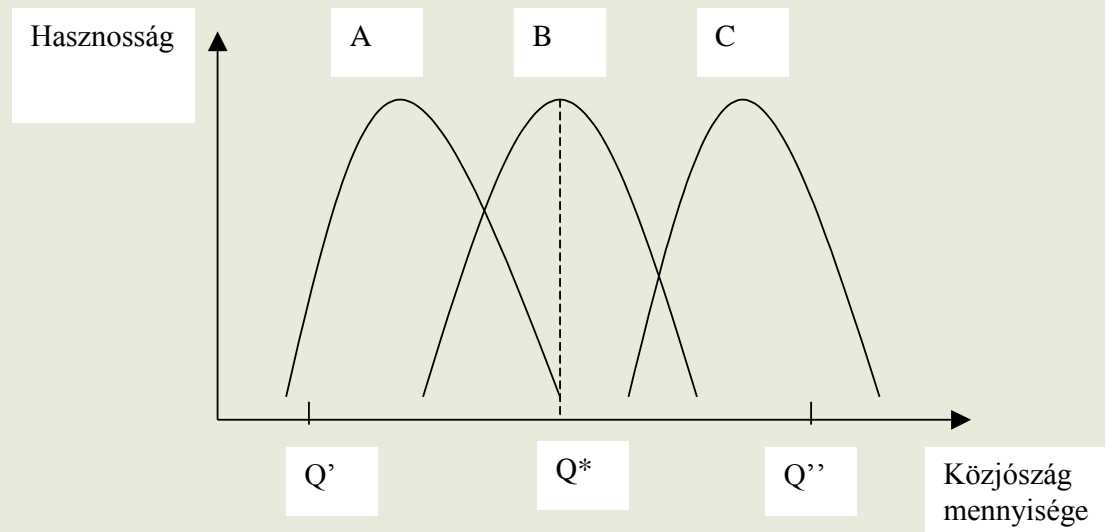
Tegyük fel:

- egy dimenzió mentén különböznek a programok,
- egyéneknek egycsúcsú preferenciáik vannak (van egy leginkább kedvelt politika, amely a legnagyobb hasznosságot adja, és ettől távolodva egyre kevésbé preferálják).

Tétel: medián szavazó tétele: többségi szavazás esetén (a fenti feltételezések mellett) a medián szavazó preferenciája nem veszíthet.

# Medián szavazó tétele (illusztráció)

- Illusztráció: Három szavazó A, B és C szavaz egy adott közjóság mennyiségéről. Feltételezzük, hogy preferenciáik az alábbi görbékkel írhatók le. Két alternatíva közül tehát minden szavazó azt választja, ami közelebb van a legkedveltebb közjóság-mennyiséghez.
- A medián szavazó, B által leginkább kedvelt közjóság-mennyiség ( $Q^*$ ) minden más mennyiséggel szemben többséget kap. Ha  $Q < Q^*$  (pl.  $Q'$ ), akkor B és C szavaz  $Q^*$  mellett és csak A választja  $Q'$ -t, ha  $Q > Q^*$ -nál (pl.  $Q''$ ), akkor B és A választja  $Q^*$ -ot és csak C  $Q''$ -t.



# Medián szavazó tétele és az újraelosztás

Tegyük fel hogy:

- az állam  $t$  adórátával adóztatja meg a jövedelmeket, és a befolyt összeget teljes egészében mindenkinek azonos  $r$  összegű transzferként kiosztja ( $r = \mu t$ ), ahol  $\mu$  az átlagjövedelem.
- $y$  jövedelem exogén
- $U = U(c)$
- $c = (1-t)y + r$

Milyen adórátája maximalizálja az egyének jólétét?

$$\text{Max } U = \text{max } U[(1-t)y + \mu t] = \text{max } U[y + t(\mu - y)]$$

Ha  $\mu > y$ , akkor  $t=1$  (100%-os adórátája) maximalizálja  $U$ -t.

Ha  $\mu < y$ , akkor  $t=0$  maximalizálja  $U$ -t.

Következtetések:

- Tipikus, jobbra ferdült jövedelemeloszlás esetén  $\mu >$  medián, ezért a nagyobb újraelosztást ígérő program kap többséget.
- Egyenlőtlenségek növekedése esetén erősebb lesz az újraelosztás támogatottsága.
- Teljes újraelosztást (100%-os adórátát) hirdető program is többséget kapna.



# Miért nincs mégsem 100%-os adórátája?

Magyarázatok két fajtája:

- A) Racionális medián szavazó sem akar teljes újraelosztást.
- B) Nem a medián jövedelmű egyén preferenciája dönt.

## A) Medián szavazó modellek

### 1. Jövedelem endogén (Meltzer és Richard 1981)

Tegyük fel, hogy a jövedelem endogén, az egyének preferenciáiknak megfelelően választanak fogyasztás és szabadidő között:

$U=U(c,L)$ . A munkára fordított idő  $n=1-L$ , a jövedelem pedig  $y=nx$ , ahol  $x \geq 0$  az egyén termelékenységét fejezi ki (exogén)

az állam  $t$  adórátával adóztatja meg a jövedelmeket, és a befolyt összeget teljes egészében mindenkinek azonos  $r$  összegű transzferként kiosztja ( $r = \mu t$ ), ahol  $\mu$  az átlagjövedelem

*Egyéni munkakínálat megválasztása adott  $t$  és  $r$  mellett:*

$$\text{Max } U(c,L) = \text{max } U[(1-t)nx+r, 1-n]$$

$$\text{Elsőrendű optimumfeltétel: } \frac{\partial u}{\partial n} = U_c x(1-t) - U_L = 0 \Rightarrow x(1-t) = \frac{U_L}{U_c}$$

# Miért nincs mégsem 100%-os adórátája?

- Ha  $U = \ln(c + \gamma) + a \ln(L + \lambda)$  (Stone–Geary hasznossági függvény), ahol  $\gamma$ ,  $\lambda$ ,  $a$  paraméterek, akkor  $U_c = 1 / (c + \gamma)$ ,  $U_L = a / (L + \lambda)$ .
- Hasznosságmaximalizáló munkakínálat kifejezhető, és belátható, hogy létezik olyan képességszint  $x_0 = a(r + \gamma) / (1 - t)(1 + \lambda)$ , amely alatt a munkakínálat nulla.
- Belátható az is, hogy  $y$  (adózás előtti jövedelem) növekszik a termelékenységgel ( $x$ ).

*Politikai döntéshozatal: szavazás az adórátáról*

Adórátája növelésének kettős hatása:

- Egy darabig növekszik az összbevétel.
- De átlagjövedelem ( $\mu$ ) csökken! Emberek kevesebbet dolgoznak, és többen lesznek, akik egyáltalán nem, hiszen  $\partial x_0 / \partial t = a(r + \gamma) / (1 + \lambda)(1 - t)^2 > 0$ .
- A kifizethető támogatás összege az adórátája függvényében:

$$\partial r / \partial t = t * \partial \mu / \partial t + \mu$$

mivel  $\partial \mu / \partial t < 0$

$r$  növekszik  $t$ -vel, amikor  $-\mu/t < \partial \mu / \partial t < 0$

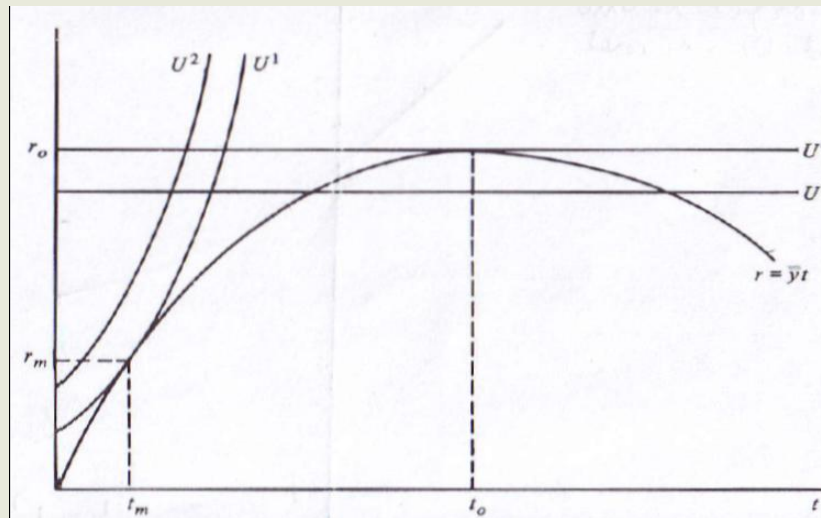
$r$  maximális, ha  $\partial r / \partial t = 0$ , amikor  $\partial \mu / \partial t = -\mu/t$

$r$  csökken  $t$ -vel, amikor  $\partial \mu / \partial t < -\mu/t$

# Miért nincs mégsem 100%-os adórátája?

Preferenciák jövedelemtől, ill. végeredményben termelékenységi szinttől ( $x$ ) függenek. Mindenki azt az adórátát választja, amely a megvalósítható alternatívák közül ( $r = \mu t$ ) a legnagyobb hasznosságot biztosítja.

- Akik nem dolgoznak ( $x < x_0$ ), azok számára az adózás jövedelemcsökkentő hatása nem jelentkezik, ők  $U_3$  és  $U_4$  jellegű közömbösségi görbékkel jellemezhetők, preferált adórátája  $t_0$ .
- Akiknél  $x_0 < x < x_{\text{átlag}}$ , ők alacsony jövedelmű dolgozók, olyan közömbösségi görbékkel rendelkeznek, mint  $U_1$  és  $U_2$ , preferált adórátája  $t_m$ .
- Akiknél  $x > x_{\text{átlag}}$ , ők magas jövedelmű dolgozók, nulla adórátát preferálnak, mivel ők nem nyerhetnek az ilyen újraelosztással.
- Medián képességszint által preferált adórátát fogják elfogadni. De ez még akkor is kisebb lesz, mint 100%, ha a medián szavazó nem dolgozik!



Forrás: Mueller, 1989

# Miért nincs mégsem 100%-os adórátá?

## 2. *Egyenlőtlenségnek lehet kedvező hatása a gazdasági növekedésre*

A medián szavazó hajlandó lehet az egyenlőtlenséget elfogadni, ha a gyorsabb növekedés később az ő jólétét is kedvezően érinti.

- Gazdagoknak nagyobb a megtakarítási hajlandósága. Ekkor azonos átlagos jövedelem mellett nagyobb egyenlőtlenség nagyobb aggregált megtakarítást eredményez, ami nagyobb ütemű gazdasági növekedéshez vezet.
- Hitelpiaci tökéletlenség: azok kapnak hitelt, akiknek vagyona elér egy bizonyos szintet. Ha újraosztjuk a jövedelmeket, lehet, hogy a hitelképes egyének száma csökken (jellemzően fejlődő országok jövedelemszintjén lehetséges), így kevesebben fognak tudni vállalkozni, beruházni.

## 3. *Középosztály és a szegények közötti konfliktus*

Pl. felsőoktatás állami támogatása. Ha középosztály ki tudja fizetni a tandíjat, nem fogja támogatni a felsőoktatás tisztán állami finanszírozását, mert fél attól, hogy a felsőoktatás kiterjesztése csökkenteni fogja a diplomák értékét (kereseti hozamát).

## 4. *POUM=Perspective of Upward Mobility Hypothesis*

Amennyiben a megszavazott jövedelem-újraelosztás hosszabb ideig fennmarad, azok az átlag alatti jövedelműek, akik azt várják, hogy a jövőben felfelé mozdulnak el a társadalmi ranglétrán és átlag feletti jövedelmük lesz, nem fogják támogatni az újraelosztó programot.

# Miért nincs mégsem 100%-os adóráta?

B) Nem a medián jövedelem dönt

1. *Választásokon való részvétel jövedelemfüggő:*

Magasabb jövedelműek nagyobb arányban mennek el szavazni: a szavazók mediánja magasabb, mint a jövedelemeloszlásban.

2. *Több dimenzió mentén különböző politikai programok:*

PI. jobboldali párt: kismértékű újraelosztás + egyházak támogatása

baloldali párt: nagymértékű újraelosztás + egyházakat nem támogatni

A baloldali pártnak megérheti kisebb újraelosztást hirdetni a programban, ha ezzel az antiklerikális jobboldaliakat magához tudja vonzani.

3. *Érdekcsoportok*

Jóléti területen, ilyen a termelői oldalon pl. a Magyar Orvosi Kamara, a pedagógus-szakszervezet vagy a rektori konferencia, fogyasztói oldalon a Hallgatói Önkormányzatok, betegszervezetek, a Nagycsaládosok Országok Szövetsége vagy az idősek szervezetei.

A kis létszámú csoportok sokszor sikeresebbek érdekeik érvényesítésében, mint a nagy csoportok. A csoportérdekek előmozdítása érdekében kifejtett erőfeszítés közjószág a csoport tagjai számára,  $\Rightarrow$  potyautazás!

# Miért nincs mégsem 100%-os adórátá?

Kisebb csoportok előnyei:

- Az egy főre jutó hasznok nagyobbak, egy egyén hozzájárulásának szerepe nagyobb a cél elérésében (nagyobb motiváció). Nagyobb csoportoknak ún. szelekítv ösztönző kell: olyan egyéni előnyöket kell nyújtaniuk, amelyeket a csoportcélok eléréséhez hozzá nem járuló tagok nem élveznek.
- Könnyebb kideríteni, hogy valaki hozzájárul-e vagy sem (ellenőrzés egyszerűbb).

Emiatt sokszor kisebb csoportok érdekeinek megfelelő jóléti programok is bevezetésre kerülnek, tehát olyan jóléti programok is megvalósulnak, amelynek kedvezményezettjei kisebbségben vannak.