

A JÓLÉTI ÁLLAM KÖZGAZDASÁGTANA

Készült a TÁMOP-4.1.2-08/2/A/KMR-2009-0041 pályázati projekt keretében
Tartalomfejlesztés az ELTE TáTK Közgazdaságtudományi Tanszékén
az ELTE Közgazdaságtudományi Tanszék
az MTA Közgazdaságtudományi Intézet
és a Balassi Kiadó
közreműködésével

Készítette: Gál Róbert, Medgyesi Márton

Szakmai felelős: Gál Róbert

2011. január



6. hét

A keresztmetszeti jövedelem-újraelosztás politikai gazdaságtana

Készítette: Gál Róbert, Medgyesi Márton

Szakmai felelős: Gál Róbert

Bevezetés

- Miért növekedett a jóléti újraelosztás mértéke a nyugati demokráciákban a XX. században?
- Milyen mértékű újraelosztás valószínű a fejlett demokratikus országokban?
- Demokratikus intézményrendszer modellezése:
 - Közvetlen demokrácia: szavazók programokra szavaznak, nem pártokra.
 - Többségi szabály: több szavazatot kapó program nyer.

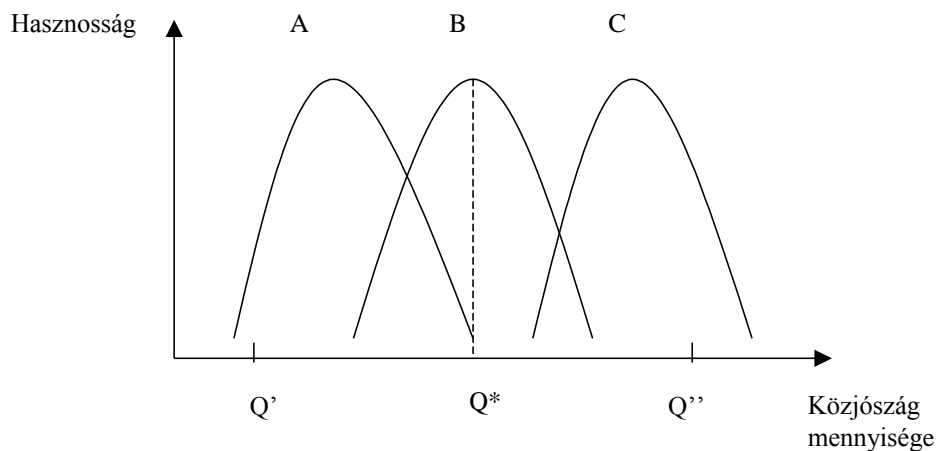
Tegyük fel:

- egy dimenzió mentén különböznek a programok,
- egyéneknek egycsúcsú preferenciáik vannak (van egy leginkább kedvelt politika, amely a legnagyobb hasznosságot adja, és ettől távolodva egyre kevésbé preferálják).

Tétel: medián szavazó tétele: többségi szavazás esetén (a fenti feltételezések mellett) a medián szavazó preferenciája nem veszíthet.

Medián szavazó tétele (illusztráció)

- Illusztráció: Három szavazó A, B és C szavaz egy adott közjóság mennyiségéről. Feltételezzük, hogy preferenciáik az alábbi görbékkel írhatók le. Két alternatíva közül tehát minden szavazó azt választja, ami közelebb van a legkedveltebb közjóság-mennyiséghez.
- A medián szavazó, B által leginkább kedvelt közjóság-mennyiség (Q^*) minden más mennyiséggel szemben többséget kap. Ha $Q < Q^*$ (pl. Q'), akkor B és C szavaz Q^* mellett és csak A választja Q' -t, ha $Q > Q^*$ -nál (pl. Q''), akkor B és A választja Q^* -ot és csak C Q'' -t.



Medián szavazó tétele és az újraelosztás

Tegyük fel hogy:

- az állam t adórátaival adóztatja meg a jövedelmeket, és a befolyt összeget teljes egészében mindenkinek azonos r összegű transzferként kiosztja ($r = \mu t$), ahol μ az átlagjövedelem.
- y jövedelem exogén
- $U = U(c)$

- $c=(1-t)y+r$

Milyen adórátával maximalizálja az egyének jólétét?

$$\text{Max } U = \max U[(1-t)y + \mu t] = \max U[y + t(\mu - y)]$$

Ha $\mu > y$, akkor $t=1$ (100%-os adórátával) maximalizálja U -t.

Ha $\mu < y$, akkor $t=0$ maximalizálja U -t.

Következtetések:

- Tipikus, jobbra ferde jövedelemeloszlás esetén $\mu >$ medián, ezért a nagyobb újraelosztást ígérő program kap többséget.
- Egyenlőtlenségek növekedése esetén erősebb lesz az újraelosztás támogatottsága.
- Teljes újraelosztást (100%-os adórátát) hirdető program is többséget kapna.

Miért nincs mégsem 100%-os adórátával?

Magyarázatok két fajtája:

A) Racionális medián szavazó sem akar teljes újraelosztást.

B) Nem a medián jövedelmű egyén preferenciája dönt.

A) Medián szavazó modellek

1. Jövedelem endogén (Meltzer és Richard 1981)

Tegyük fel, hogy a jövedelem endogén, az egyének preferenciáiknak megfelelően választanak fogyasztás és szabadidő között: $U=U(c,L)$. A munkára fordított idő $n=1-L$, a jövedelem pedig $y=nx$, ahol $x \geq 0$ az egyén termelékenységét fejezi ki (exogén)

az állam t adórátával adóztatja meg a jövedelmeket, és a befolyt összeget teljes egészében mindenkinek azonos r összegű transzferként kiosztja ($r = \mu t$), ahol μ az átlagjövedelem

Egyéni munkakínálat megválasztása adott t és r mellett:

$$\text{Max } U(c,L) = \max U[(1-t)nx + r, 1-n]$$

$$\text{Elsőrendű optimumfeltétel: } \frac{\partial U}{\partial n} = U_c x(1-t) - U_L = 0 \Rightarrow x(1-t) = U_L / U_c$$

- Ha $U = \ln(c + \gamma) + a \ln(L + \lambda)$ (Stone–Geary hasznossági függvény), ahol γ , λ , a paraméterek, akkor $U_c = 1 / (c + \gamma)$, $U_L = a / (L + \lambda)$.
- Hasznosságmaximalizáló munkakínálat kifejezhető, és belátható, hogy létezik olyan képességszint $x_0 = a(r + \gamma) / (1 - t)(1 + \lambda)$, amely alatt a munkakínálat nulla.
- Belátható az is, hogy y (adózás előtti jövedelem) növekszik a termelékenységgel (x).

Politikai döntéshozatal: szavazás az adórátáról

Adórata növelésének kettős hatása:

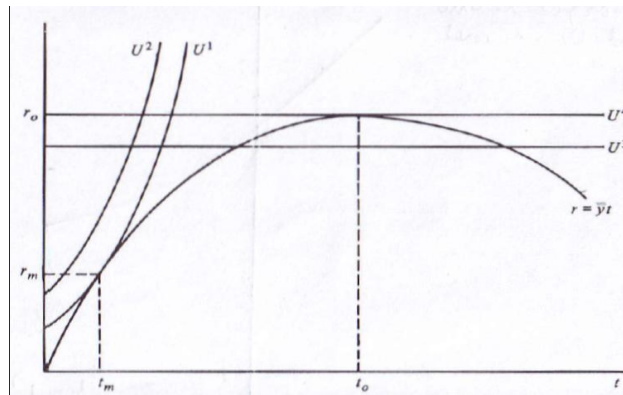
- Egy darabig növekszik az összbevétel.
- De átlagjövedelem (μ) csökken! Emberek kevesebbet dolgoznak, és többen lesznek, akik egyáltalán nem, hiszen $\partial x_0 / \partial t = a(r + \gamma) / (1 + \lambda)(1 - t)^2 > 0$.
- A kifizethető támogatás összege az adórata függvényében: $\partial r / \partial t = t \cdot \partial \mu / \partial t + \mu$
mivel $\partial \mu / \partial t < 0$
 r növekszik t -vel, amikor $-\mu/t < \partial \mu / \partial t < 0$
 r maximális, ha $\partial r / \partial t = 0$, amikor $\partial \mu / \partial t = -\mu/t$
 r csökken t -vel, amikor $\partial \mu / \partial t < -\mu/t$

Preferenciák jövedelemtől, ill. végeredményben termelékenységi szinttől (x) függnak.

Mindenki azt az adórátát választja, amely a megvalósítható alternatívák közül ($r = \mu t$) a legnagyobb hasznosságot biztosítja.

- Akik nem dolgoznak ($x < x_0$), azok számára az adózás jövedelemcsökkentő hatása nem jelentkezik, ők U_3 és U_4 jellegű közömbösségi görbékkel jellemezhetők, preferált adórata t_0 .
- Akiknél $x_0 < x < x_{\text{átlag}}$, ők alacsony jövedelmű dolgozók, olyan közömbösségi görbékkel rendelkeznek, mint U_1 és U_2 , preferált adórata t_m .
- Akiknél $x > x_{\text{átlag}}$, ők magas jövedelmű dolgozók, nulla adórátát preferálnak, mivel ők nem nyerhetnek az ilyen újraelosztással.

- Medián képesszint által preferált adórátát fogják elfogadni. De ez még akkor is kisebb lesz, mint 100%, ha a medián szavazó nem dolgozik!



Forrás: Mueller, 1989

2. Egyenlőtlenségnek lehet kedvező hatása a gazdasági növekedésre

A medián szavazó hajlandó lehet az egyenlőtlenséget elfogadni, ha a gyorsabb növekedés később az ő jólétét is kedvezően érinti.

- Gazdagoknak nagyobb a megtakarítási hajlandósága. Ekkor azonos átlagos jövedelem mellett nagyobb egyenlőtlenség nagyobb aggregált megtakarítást eredményez, ami nagyobb ütemű gazdasági növekedéshez vezet.
- Hitelpiaci tökéletlenség: azok kapnak hitelt, akiknek vagyona elér egy bizonyos szintet. Ha újraosztjuk a jövedelmeket, lehet, hogy a hitelképes egyének száma csökken (jellemzően fejlődő országok jövedelemszintjén lehetséges), így kevesebben fognak tudni vállalkozni, beruházni.

3. Középosztály és a szegények közötti konfliktus

PI. felsőoktatás állami támogatása. Ha középosztály ki tudja fizetni a tandíjat, nem fogja támogatni a felsőoktatás tisztán állami finanszírozását, mert fél attól, hogy a felsőoktatás kiterjesztése csökkenteni fogja a diplomák értékét (kereseti hozamát).

4. POUM=Perspective of Upward Mobility Hypothesis

Amennyiben a megszavazott jövedelem-úraelosztás hosszabb ideig fennmarad, azok az átlag alatti jövedelműek, akik azt várják, hogy a jövőben felfelé mozdulnak el a társadalmi ranglétrán és átlag feletti jövedelműek lesz, nem fogják támogatni az újraelosztó programot.

B) Nem a medián jövedelem dönt

1. Választásokon való részvétel jövedelemfüggő:

Magasabb jövedelműek nagyobb arányban mennek el szavazni: a szavazók mediánja magasabb, mint a jövedelemeloszlásban.

2. Több dimenzió mentén különböző politikai programok:

PI. jobboldali párt: kismértékű újraelosztás + egyházak támogatása

baloldali párt: nagymértékű újraelosztás + egyházakat nem támogatni

A baloldali pártnak megérheti kisebb újraelosztást hirdetni a programban, ha ezzel az antiklerikális jobboldaliakat magához tudja vonzani.

3. Érdekcsoportok

Jóléti területen, ilyen a termelői oldalon pl. a Magyar Orvosi Kamara, a pedagógus-szakszervezet vagy a rektori konferencia, fogyasztói oldalon a Hallgatói Önkormányzatok, betegszervezetek, a Nagycsaládosok Országok Szövetsége vagy az idősek szervezetei.

A kis létszámú csoportok sokszor sikeresebbek érdekeik érvényesítésében, mint a nagy csoportok. A csoportérdekek előmozdítása érdekében kifejtett erőfeszítés közjószág a csoport tagjai számára, \Rightarrow potyautazás!

Kisebb csoportok előnyei:

- Az egy főre jutó hasznok nagyobbak, egy egyén hozzájárulásának szerepe nagyobb a cél elérésében (nagyobb motiváció). Nagyobb csoportoknak ún. szelekítv ösztönző kell: olyan egyéni előnyöket kell nyújtaniuk, amelyeket a csoportcélok eléréséhez hozzá nem járuló tagok nem élveznek.
- Könnyebb kideríteni, hogy valaki hozzájárul-e vagy sem (ellenőrzés egyszerűbb).

Emiatt sokszor kisebb csoportok érdekeinek megfelelő jóléti programok is bevezetésre kerülnek, tehát olyan jóléti programok is megvalósulnak, amelynek kedvezményezettjei kisebbségben vannak.