



# Agrár-környezetvédelmi Modul

## Agrár-környezetvédelem, agrotechnológia

**KÖRNYEZETGAZDÁLKODÁSI MÉRNÖKI MSc**  
**TERMÉSZETVÉDELMI MÉRNÖKI MSc**



A projekt az Európai Unió támogatásával, az Európai Szociális Alap társfinanszírozásával valósul meg



# A mezőgazdaság és a természetvédelem kapcsolata az ÉTT területeken. 109.lecke



A projekt az Európai Unió támogatásával, az Európai Szociális Alap társfinanszírozásával valósul meg



# Érzékeny Természeti Területek fogalma

Az 1996. évi LIII., a természet védelméről szóló törvény (8.1. melléklet) vezeti be az ESA rendszerhez hasonló Érzékeny Természeti Területek (ÉTT) fogalmát.

A törvény 53/3/c pontja szerint *„érzékeny természeti terület az olyan extenzív művelés alatt álló terület, amely a természetkímélő gazdálkodási módok megőrzését, fenntartását, ezáltal az élőhelyek védelmét, a biológiai sokféleség fennmaradását, a tájképi és kultúrtörténeti értékek megóvását szolgálja”*.





## Mit kínál az ÉTT program?

A Nemzeti Vidékfejlesztési Terv térségi agrár-környezetgazdálkodási célprogramjai tehát olyan konkrétan lehatárolt, ún. Érzékeny Természeti Területeken támogatják a gazdákat a természetkímélő gazdálkodási módok kialakításában és fenntartásában, ahol a mezőgazdasági hasznosítás folytatása különösen fontos feltétele az élővilág, a tájkép valamint az épített és történelmi értékek hosszú távú megőrzésének.

Ennek érdekében olyan gazdálkodási előírásokat, csomagokat fogalmaz meg, amelyek önkéntes felvállalásáért és teljesítéséért kifizetés illeti meg a gazdálkodót.



A projekt az Európai Unió támogatásával, az Európai Szociális Alap társfinanszírozásával valósul meg



## Mit kínál az ÉTT program?

Az NVT agrár-környezetgazdálkodási célprogramjai közül a természeti környezet fenntartása szempontjából az egyik legfontosabb az Érzékeny Természeti Területek (ÉTT) rendszerének kiépítése. Ezek olyan mezőgazdasági művelés alatt álló területek, amelyeken különleges illetve sérülékeny természeti, környezeti értékek vannak jelen, és ezek megőrzése speciális gazdálkodási rendszer alkalmazását, rendszabályok, technológiai előírások betartását kívánja meg a gazdálkodótól.

Ha vállalja ezen előírások betartását, akkor ezért normatív, területalapú, vissza nem térítendő támogatásban, gazdálkodása kedvező környezeti teljesítményeiért nyújtott kifizetésben részesül.



A projekt az Európai Unió támogatásával, az Európai Szociális Alap társfinanszírozásával valósul meg



## A részvétel szabályai

- A kijelölt ÉTT határain belül legalább 1 hektár egybefüggő saját tulajdonú termőfölddel vagy erre vonatkozó tartós (legalább 15 éves időtartamú) földbérlettel rendelkeznek, és azon gazdálkodnak;
- elfogadják a gazdálkodási formára vonatkozó előírásokat;
- szerződésben vállalják annak legalább 5 évre kiterjedő betartását;
- agrár-környezetgazdálkodási üzem-tervet készítenek/készíttetnek és biztosítják a végrehajtás ellenőrzésének lehetőségét;
- vállalják az agrár-környezetgazdálkodási képzési programokban való részvételt, melynek költségeit a program fedezi.



A projekt az Európai Unió támogatásával, az Európai Szociális Alap társfinanszírozásával valósul meg



## Kifizetési feltételek

- A szerződésben foglalt előírások teljesítéséért a gazdálkodó - a vállalt csomag előírásaitól függően hektárra vagy számosállatra vetített - kifizetést kap;
- a felsőbb szintek előírásainak teljesítéséért magasabb kifizetési összeg jár;
- a kifizetések nagysága fedezi az előírások teljesítéséből eredő esetleges többletköltségeket, kompenzálja az esetleges bevételkiesést;
- a kifizetés a gazdasági versenyhátrányok kiegyenlítésén túl 20 % prémiumot is tartalmaz a kedvező környezeti hatások ellenértékéeként, versenyképessé téve ezzel a természetkímélő gazdálkodási módok alkalmazását;
- a kifizetési összeget évente hozzáigazítják az infláció mértékéhez.



A projekt az Európai Unió támogatásával, az Európai Szociális Alap társfinanszírozásával valósul meg



# Hol indul a program?

A 2002-ben kísérleti jelleggel 11 modellterületen indult ÉTT program 2004-ben az alábbi –a MePar rendszerben már szereplő –15 mintaterületen folytatódik :

- 1.„Baranya ” ÉTT
- 2.„Beregi árterület ” ÉTT
- 3.„Békés-csanádi síkság ” ÉTT
- 4.„Bodrogköz ” ÉTT
- 5.„Borsodi mezőség ” ÉTT
- 6.„Dévaványai síkság ” ÉTT
- 7.„Dunavölgyi síkság ” ÉTT
- 8.„Észak-Cserhát ” ÉTT
- 9.„Hevesi síkság ” ÉTT
- 10.„Marcal-medence ” ÉTT
- 11.„Mosoni síkság ” ÉTT
- 12.„Őrség-Vendvidék ” ÉTT
- 13.„Szatmár-Bereg ” ÉTT
- 14.„Szentendrei sziget ” ÉTT
- 15.„Turjánvidék ” ÉTT



A projekt az Európai Unió támogatásával, az Európai Szociális Alap társfinanszírozásával valósul meg





# Az ÉTT területek felosztása

A potenciálisan érzékeny természeti területeket a természetvédelmi támogatás fontossága alapján értékelve az alábbi három kategóriát állíthatjuk fel:

1. Kiemelt területek: ahol nemzetközi viszonylatban is kiemelkedő természeti értékek jelentős állománya fordul elő, amelynek fennmaradása már középtávon (5–10 év) is kétséges, amennyiben a természetkímélő gazdálkodás nem részesül támogatásban.

2. Fontos területek: ahol országos viszonylatban jelentős természeti, táji és kultúrtörténeti értékek fordulnak elő, amelyek fennmaradása vagy állapotának javítása érdekében a természetkímélő gazdálkodás támogatása szükséges.

3. Lehetséges területek: ahol jelentős az extenzív mezőgazdasági élőhelyek aránya, de a természeti, táji és kultúrtörténeti értékek jelentősége kisebb, illetve olyan területek, hol az extenzív gazdálkodás ösztönzésével a terület természeti értéke növelhető lenne.



A projekt az Európai Unió támogatásával, az Európai Szociális Alap társfinanszírozásával valósul meg



## Az ÉTT területek felosztása

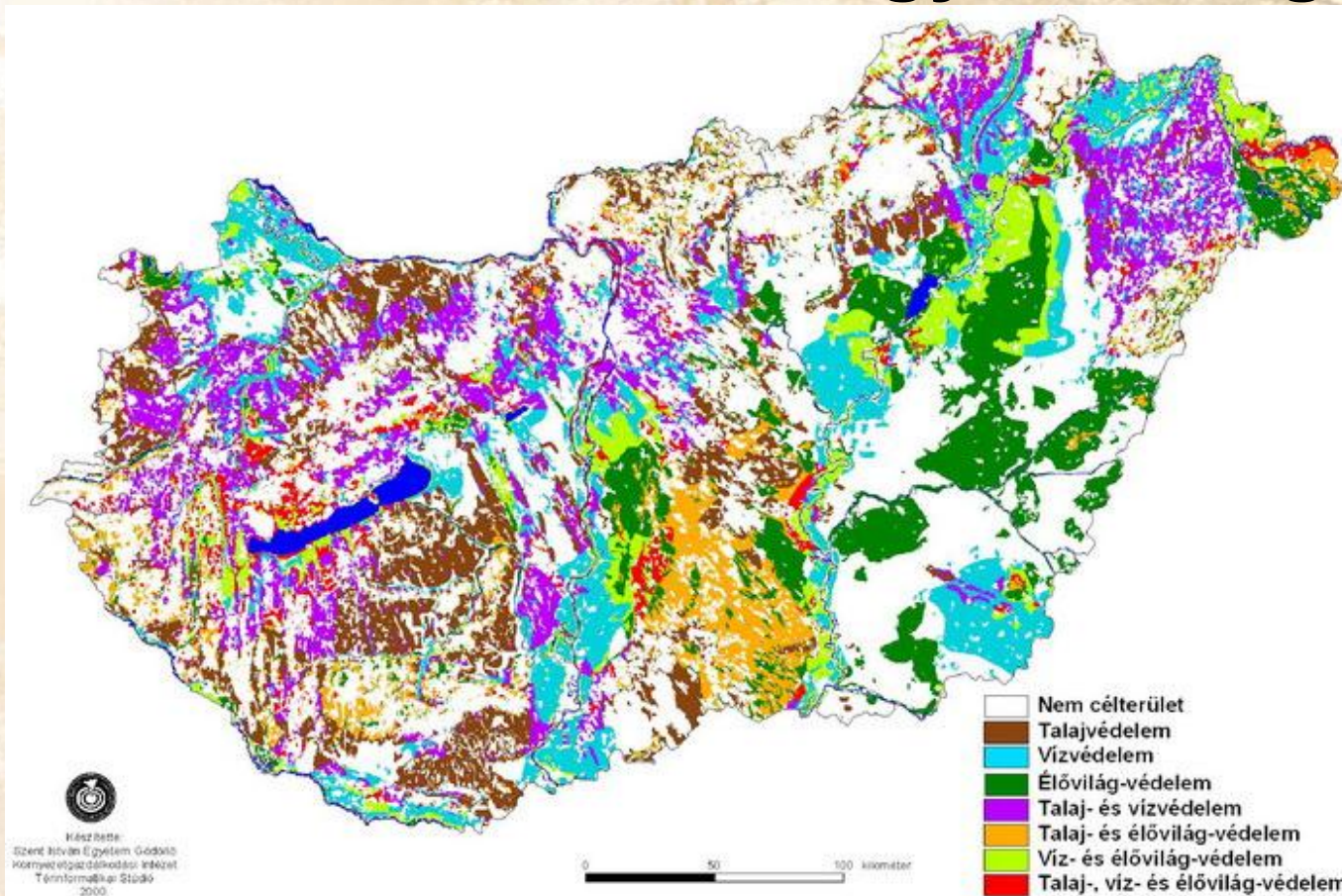
E területek magyarországi lehatárolásához jelentős segítséget adtak a földhasználati zónarendszer kidolgozása során előállított (talaj-, víz- és élővilág-, valamint komplex) környezetérzékenységi térképek. Azokat tekinthetjük potenciális ÉTT célterületeknek, amelyek e térképek szerint átlag feletti (a 9,3 millió hektár átlagát meghaladó) sérülékenységet mutattak. Mindhárom elem szempontjából meghatározva tehát ezeket az átlagosnál érzékenyebb területeket előállítható a potenciális ÉTT területek szintézistérképe.



A projekt az Európai Unió támogatásával, az Európai Szociális Alap társfinanszírozásával valósul meg



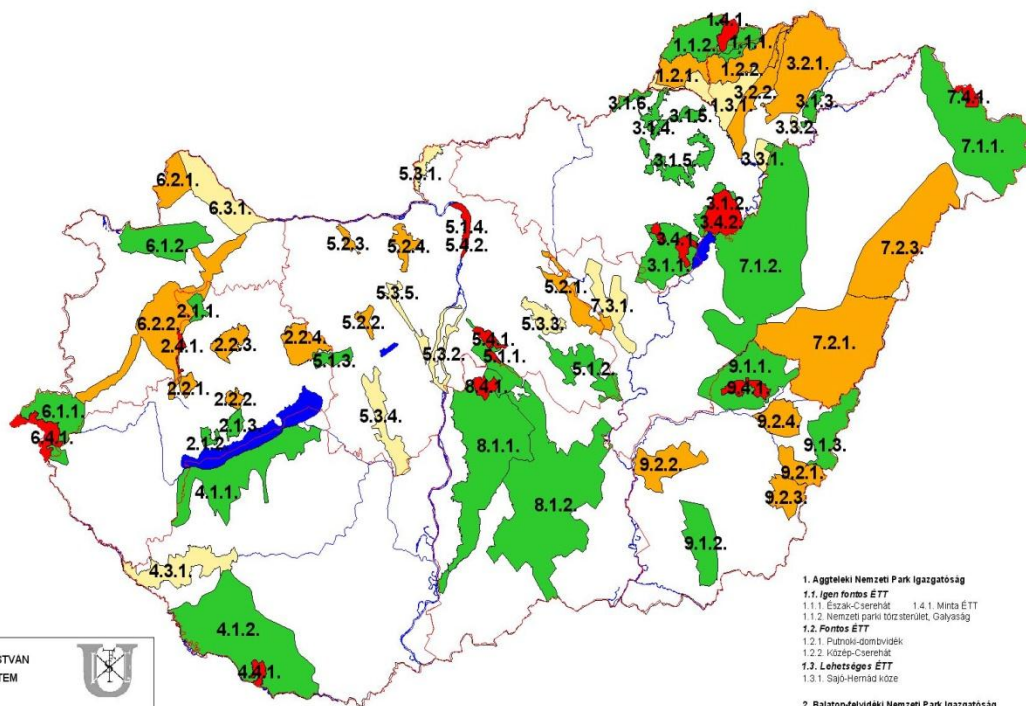
# Zonális agrárkörnyezeti programok célterületei Magyarországon



A projekt az Európai Unió támogatásával, az Európai Szociális Alap társfinanszírozásával valósul meg



## Magyarország Érzékeny Természeti Területei (ÉTT)



### 3. Büki Nemzeti Park Igazgatóság

#### 3.1. Igen fontos ÉTT

- 3.1.1. Hevesi-sík 3.4.1. Minta ÉTT
- 3.1.2. Börzög-Mezőség 3.4.1. Minta ÉTT
- 3.1.3. Bodrogköz, Koppashegy
- 3.1.4. Heves-borsodi dombág
- 3.1.5. Büki Nemzeti Park védőőrnája
- 3.1.6. Csúszkőmlyék

#### 3.2. Fontos ÉTT

- 3.2.1. Zempléni-hegység
- 3.2.2. Hernád-völgy

#### 3.3. Lehetséges ÉTT

- 3.3.1. Késztyéni TK környezete
- 3.3.2. Taktaköz

### 4. Duna-Órva Nemzeti Park Igazgatóság

#### 4.1. Igen fontos ÉTT

- 4.1.1. A Balaton déli vízgyűjtőjének szárazlatai, betétek, hasastörvénnyel, nádasok, gyepek és lőpusztalajjal kialakított szántók
- 4.1.2. Drávavágy 4.4.1. Minta ÉTT
- 4.1.3. fás legelő

#### 4.2. Lehetséges ÉTT

- 4.3.1. Zákány-Örtös környéke

### 5. Duna-Ipoly Nemzeti Park Igazgatóság

#### 5.1. Igen fontos ÉTT

- 5.1.1. Turjánvidék 5.4.1. Minta ÉTT
- 5.1.2. Gerjes-perje sík
- 5.1.3. Velencei- és Sárvíz-völgye
- 5.1.4. Szentendrei-sziget 5.4.2. Minta ÉTT

#### 5.2. Fontos ÉTT

- 5.2.1. Hágta és Tápó mente
- 5.2.2. Csákvár-Zámoly medence
- 5.2.3. Aba-ér mente
- 5.2.4. Gerecse és Pilis közti dombvidék

#### 5.3. Lehetséges ÉTT

- 5.3.1. Ipoly-völgy
- 5.3.2. Csepel-sziget és környéke
- 5.3.3. Monostori-tó környéke
- 5.3.4. Sárrét és térsége
- 5.3.5. Váli-patak völgye

### 6. Fertő-Hanság Nemzeti Park Igazgatóság

#### 6.1. Igen fontos ÉTT

- 6.1.1. Órség-Vendvidék 6.4.1. Minta ÉTT

#### 6.2. Fontos ÉTT

- 6.2.1. Hanság
- 6.2.2. Moson-sík
- 6.2.3. Rába-mente

#### 6.3. Lehetséges ÉTT

- 6.3.1. Székeskő

### 7. Hortobágyi Nemzeti Park Igazgatóság

#### 7.1. Igen Fontos ÉTT

- 7.1.1. Szárász-Bereg régió 7.4.1. Minta ÉTT
- 7.1.2. Hortobágyi Nemzeti Park puffertónája

#### 7.2. Fontos ÉTT

- 7.2.1. Bihari-sík
- 7.2.2. Dél- és Kékes-Nyírség

#### 7.3. Lehetséges ÉTT

- 7.3.1. A Jászság régiója

### 8. Kiskunság Nemzeti Park Igazgatóság

#### 8.1. Igen Fontos ÉTT

- 8.1.1. Dunavölgy-sík 8.4.1. Minta ÉTT
- 8.1.2. A Tisza homokhátság vízgyűjtője

#### 8.2. Fontos ÉTT

- 8.2.1. Csallóközi-sík

#### 8.3. Lehetséges ÉTT

- 8.3.1. Tisza-menti területek

### 9. Körös-Ménfőcsanak Nemzeti Park Igazgatóság

#### 9.1. Igen fontos ÉTT

- 9.1.1. Duna-Észak-menti területek 9.4.1. Minta ÉTT
- 9.1.2. Visszafény-Csánádi puszták
- 9.1.3. Kis-Sárrét

#### 9.2. Fontos ÉTT

- 9.2.1. Gyula-Ópusztai ártér
- 9.2.2. Körösözög
- 9.2.3. Kigályói területek
- 9.2.4. Veszti-Szeghalmi környéke

### 1. Aggteleki Nemzeti Park Igazgatóság

#### 1.1. Igen fontos ÉTT

- 1.1.1. Észak-Cserhát 1.4.1. Minta ÉTT
- 1.1.2. Nemzeti parki történelmi, Galyság

#### 1.2. Fontos ÉTT

- 1.2.1. Pannón-dombvidék
- 1.2.2. Középcserhát

#### 1.3. Lehetséges ÉTT

- 1.3.1. Sajó-Hernád köze

### 2. Balaton-felvidéki Nemzeti Park Igazgatóság

#### 2.1. Igen fontos ÉTT

- 2.1.1. Marcal-menti 2.4.1. Minta ÉTT
- 2.1.2. Tapolca-menti
- 2.1.3. Váli-medence

#### 2.2. Fontos ÉTT

- 2.2.1. Sümeg-Rigács-Appacatorna-káptalanra települések közé eső területek
- 2.2.2. Dörögmedence
- 2.2.3. Bakonyfőkő-Croszi-Pápasálaton-Nagytevel régió erősen tagolt, erdővel borított része
- 2.2.4. Tési-fennsík, Gyulafehérvár és Várpalota közötti terület

- Jelmagyarázat
- Mintaterület
  - Igen fontos ÉTT
  - Fontos ÉTT
  - Lehetséges ÉTT

Forrás:  
Környezetvédelmi Minisztérium  
Természetvédelmi Hivatal

SZENT ISTVÁN  
EGYETEM



KÖRNYEZETGAZDÁLKODÁSI  
INTEZET  
Térinformatikai Stúdió



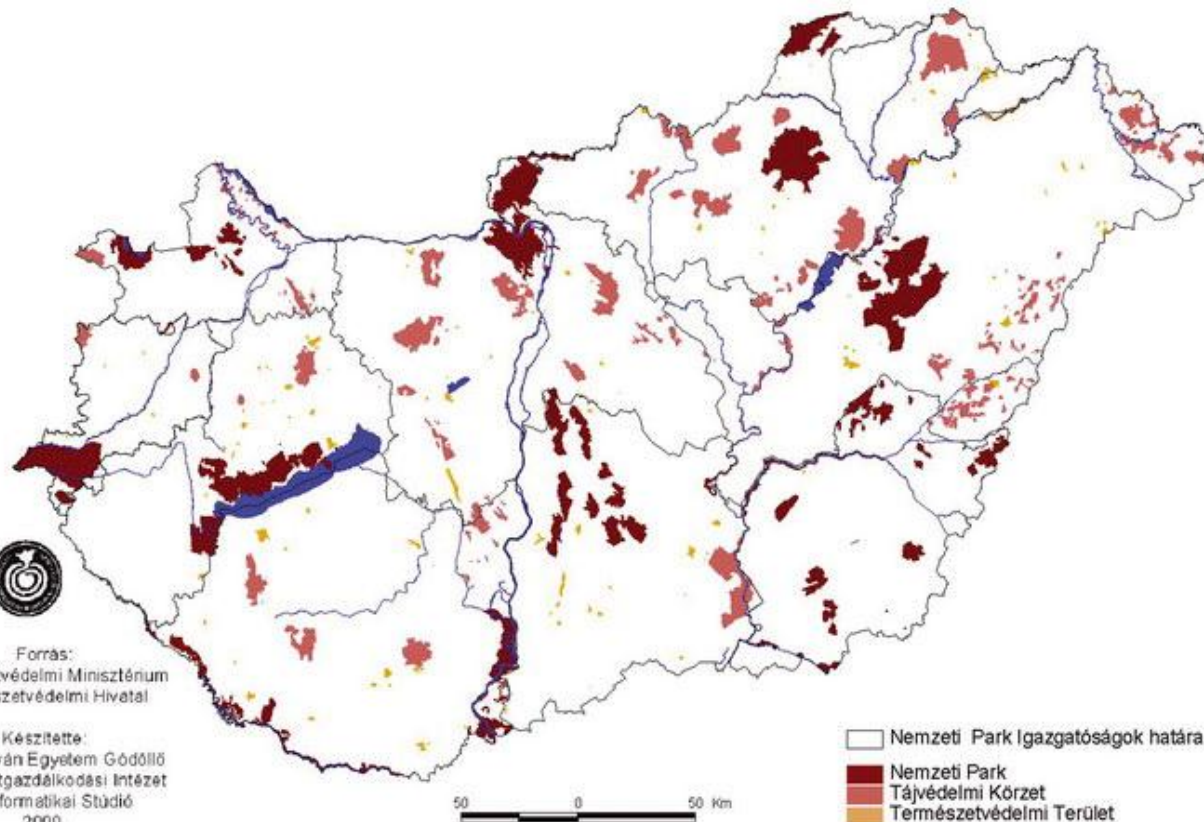
2103 Góddoró  
Fáber K. u. 1.  
Tel: (28) 419 383  
Fax: (28) 419 383  
www.kfg.gau.hu/kit



A projekt az Európai Unió támogatásával, az Európai Szociális Alap társfinanszírozásával valósul meg



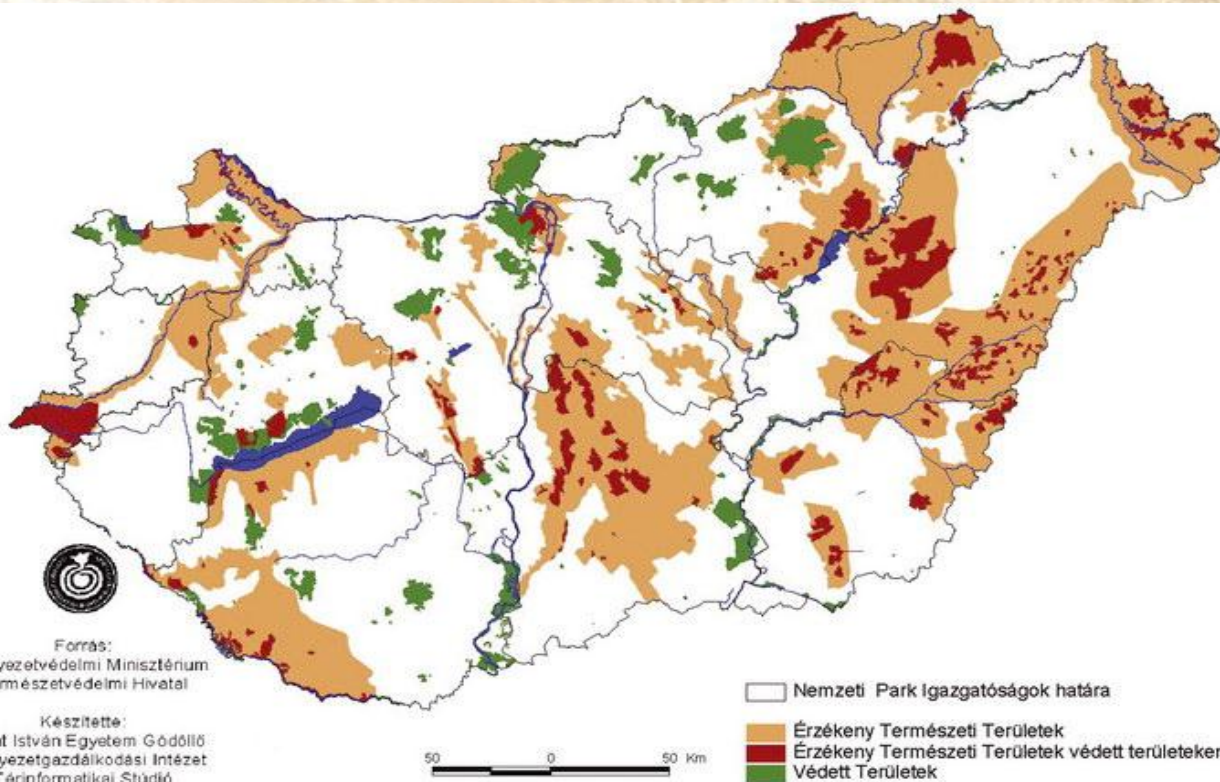
# Jogi oltalom alatt álló területek Magyarországon



A projekt az Európai Unió támogatásával, az Európai Szociális Alap társfinanszírozásával valósul meg



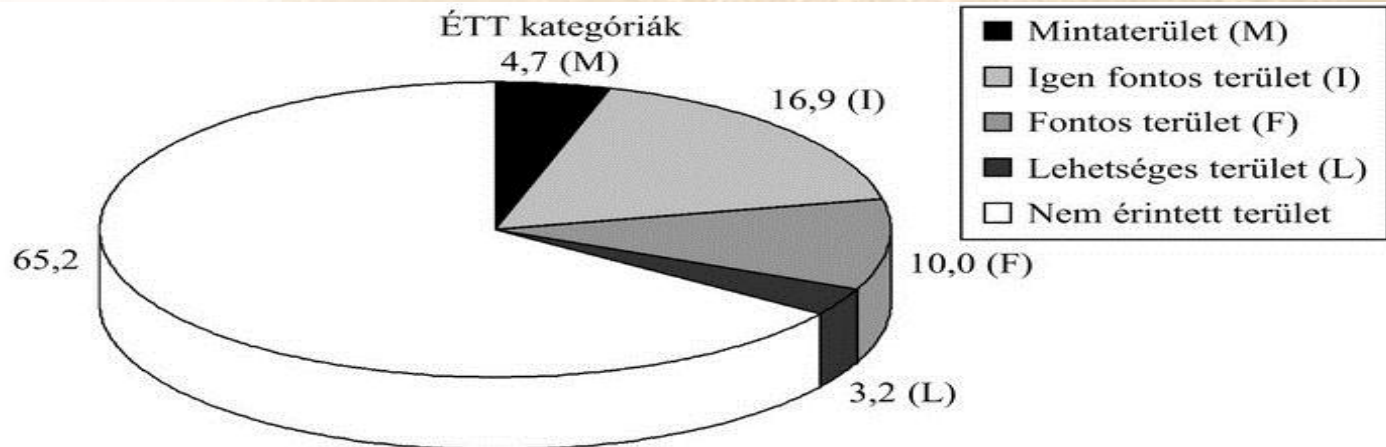
# Jogi oltalom alatt álló területek és Érzékeny Természeti Területek Magyarországon



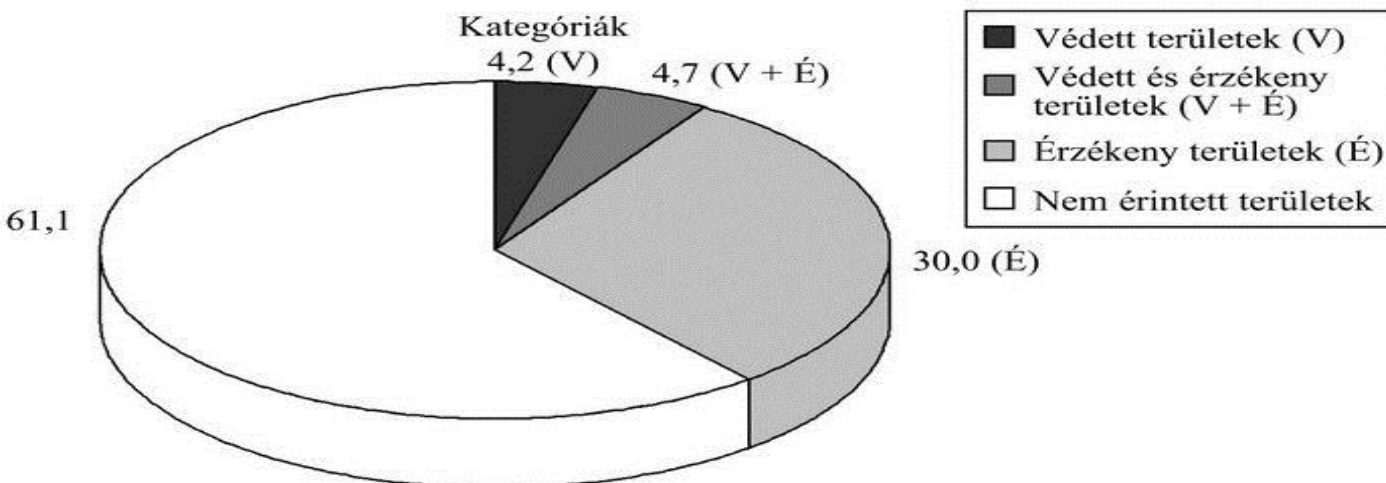
Forrás:  
Környezetvédelmi Minisztérium  
Természetvédelmi Hivatal  
  
 Készítette:  
Szent István Egyetem Gödöllő  
Környezetgazdálkodási Intézet  
Térinformatikai Stúdió  
2000.



A projekt az Európai Unió támogatásával, az Európai Szociális Alap társfinanszírozásával valósul meg



Érzékeny Természeti Területek Magyarország területéhez viszonyított aránya (%)



A projekt az Európai Unió támogatásával, az Európai Szociális Alap társfinanszírozásával valósul meg



## Védett és érzékeny természeti területek összesített adatai

ÉTT kategóriák	Területe (ha)	Aránya (%)	Az ország területéből (%)
Mintaterület (M)	441 274	13,6	4,7
Igen fontos terület (I)	1 573 409	48,7	16,9
Fontos terület (F)	925 812	27,6	10,0
Lehetséges terület (L)	292 464	9,1	3,2
<b>Összesen:</b>	<b>3 232 959</b>	<b>100,0</b>	<b>34,8</b>



A projekt az Európai Unió támogatásával, az Európai Szociális Alap társfinanszírozásával valósul meg





## Környezeti érzékenység-kategóriák gyakorisága (%)

Magyarország területének mezőgazdasági alkalmassága  (0–100 értékskála)	Országosan	Védett és érzékeny területeken			
		Összesen	V	V + É	É
< 20	1,2	1,5	5,8	4,2	0,5
21–30	5,5	6	14,7	9,5	2,9
31–40	18,8	19,5	31	16,7	17,1
41–50	39,2	45,4	24	54,5	46,9
51–60	21	20,2	18,6	13,8	24
61–70	13,6	7,1	5,4	1,2	8,3
70 <	0,7	0,3	0,5	0,1	0,3
Összesen:	100	100	100	100	100





# Az ÉTT program speciális feltételei

- **A szántó művelési ágban a következő feltételek betartása valamennyi gazdálkodási csomagban kötelező:**
  - **altalajjavítás, talajjavítás, melioráció és drénezés nem végezhető;**
  - **tarló és szalma égetése nem megengedett;**
  - **csak természetvédelmi szempontból kedvező kaszálási és aratási módszerek, technológiák alkalmazhatók (kaszálás a tábla közepétől kifelé haladva, a táblaszegélyeket utoljára kell lekaszálni);**
  - **betakarítás során vadriasztó lánc használata szükséges;**
  - **a támogatás időtartama alatt a meglévő fasorok, erdősávok, idős fák megőrzése (őshonos fa- és cserjefajok használata);**
  - **a gazda köteles az általa használt területen az esetlegesen ott található szemetet saját költségén eltávolítani;**
  - **a növénytermesztéssel kapcsolatos technológiai munkálatok során bármilyen depónia (trágyaszarvas, bálakazal, szalmakazal stb.) csak a művelt területen hozható létre;**



A projekt az Európai Unió támogatásával, az Európai Szociális Alap társfinanszírozásával valósul meg



## Továbbá:

- ideiglenes és állandó létesítmények felállítása a nemzeti park igazgatóságával történő konzultáció alapján lehetséges;
- telephelyek, kazlak tényleges tűzveszélyeztetése esetén az alábbi módon kell eljárni:
  - a körbeszántás távolsága a fentiektől maximálisan 50 m-re lehet;
  - a szántás szélessége maximálisan 5 m;
  - a tűzveszély elmúlása után legkésőbb 24 órán belül (felázott talaj esetében száradás után) a durva szántást fel kell tárcsázni, majd simítózni;
- a területhatár megjelölése csak természetes anyagokkal (faoszlopokkal) történhet;
- a területre természetvédelmi célú agrár-környezetvédelmi üzemi gazdálkodási tervet kell készíteni, amelyet a területileg illetékes nemzeti park igazgatóság hagy jóvá;
- agrár-környezetgazdálkodási képzési programban kell a szerződött időszakban legalább 1 alkalommal részt venni.



A projekt az Európai Unió támogatásával, az Európai Szociális Alap társfinanszírozásával valósul meg



- **A gyep (rét-legelő) művelési ágban a következő feltételek betartása valamennyi gazdálkodási csomagban kötelező:**
  - a gazdálkodó vállalja a gyep (rét-legelő) rendeltetésszerű használatát;
  - altalajjavítás, talajjavítás, melioráció és drénezés nem végezhető;
  - növényvédőszer használata nem megengedett;
  - a lekaszált és bebálázott szénát a területről 1 hónapon belül le kell hordani;
  - minden gépi munka csak a talajfelszín károsítása nélkül végezhető;
  - égetés nem megengedett;
  - csak természetvédelmi szempontból kedvező kaszálási módszerek, technológiák alkalmazhatók (kaszálás a tábla közepétől kifelé haladva, a táblaszegélyeket utoljára kell lekaszálni);
  - betakarítás során vadriasztó lánc használata szükséges;
  - a támogatás alatt a meglévő fasorok, erdősávok, idős fák megőrzése, pótlás csak őshonos fajokkal;
  - a gazdálkodó köteles az általa használt területen az esetlegesen ott található szemetet saját költségén eltávolítani;





## Továbbá:

- a gyeptermesztéssel kapcsolatos technológiai munkálatok során bármilyen depónia (trágyaszarvas, szénakazal stb.) csak a művelt területen hozható létre;
- ideiglenes és állandó létesítmények felállítása a nemzeti park igazgatósággal történő konzultáció alapján lehetséges;
- telephelyek, kazlak tényleges tűzveszélyeztetése esetén az alábbi módon kell eljárni:
  - a körbeszántás távolsága a fentiektől maximálisan 50 m-re lehet,
  - a szántás szélessége legfeljebb 5 m,
  - a tűzveszély elmúlása után legkésőbb 24 órán belül (felázott talaj esetében száradás után) a durva szántást fel kell tárcsázni, majd simítózni;
  - a terület-, illetve táblahatárok jelölése csak természetes úton feljövő bokorcsoportokkal, illetve később kialakuló facsoportokkal, természetes anyagokkal történhet;
  - a területre természetvédelmi célú agrár-környezetvédelmi üzemi gazdálkodási tervet kell készíteni, amelyet a területileg illetékes nemzeti park igazgatóság hagy jóvá;
  - agrár-környezetgazdálkodási képzési programban a szerződött időszakban legalább 1 alkalommal részt kell venni.



A projekt az Európai Unió támogatásával, az Európai Szociális Alap társfinanszírozásával valósul meg



Debrecen Egyetem  
Mezőgazdaság- Élelmiszertudományi és  
Környezetgazdálkodási Kar



Pannon Egyetem  
Georgikon Kar



# Köszönöm a figyelmet!



A projekt az Európai Unió támogatásával, az Európai Szociális Alap társfinanszírozásával valósul meg