

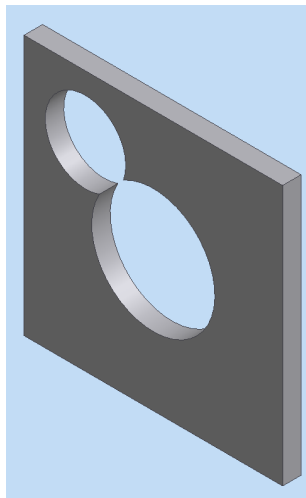
Alkatrész 17 – gyakorló feladat

A vázlatelemző (Sketch Doctor) használata

A feladat megoldásához szükséges fájlok:
Alk17k

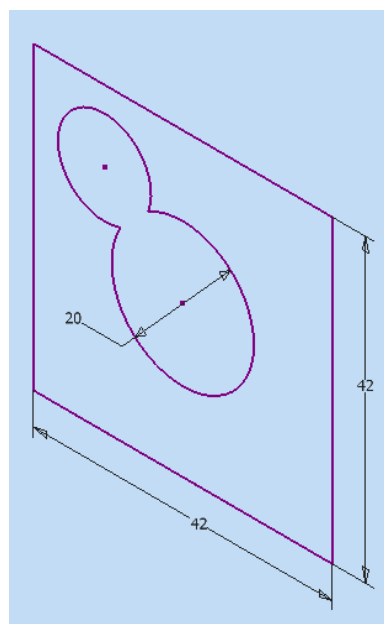
Test alaksajátosságot a program csak zárt profilból képes létrehozni. Hibásan szerkesztett profil a testté alakítást megakadályozza. A vázlatkészítés során a két leggyakrabban előforduló hiba fajta: 1) a profil rajzelemeinek végpontjai nem esnek egybe (a vázlat nem zárt); 2) a vázlatban felesleges vonal van, akár takarásban is egy másik vázlatvonallal.

Feladat: A hibás vázlat **Vázlatelemzővel (Sketch Doctor)** való kijavítása után hozza létre az alábbi ábrán látható alkatrészt!

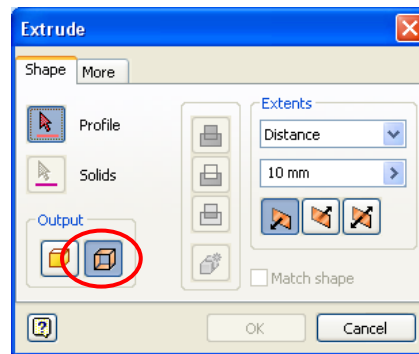


A feladat célja: A hibás vázlatok javítási lehetőségeinek, módszerének bemutatása.

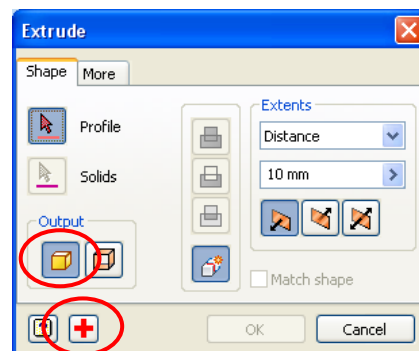
- 1) Nyissa meg az **Alk17k** nevű fájlt, amelyik egy hibás vázlatot tartalmaz! A vázlat hibája abból áll, hogy az egyes rajzelemek csak látszólag kapcsolódnak egymáshoz, a vonalak végén hiányoznak az egybeeső kényszerek. Ezen túl a négyzet alsó vízszintes éle alatt egy másik vonal is elhelyezkedik.



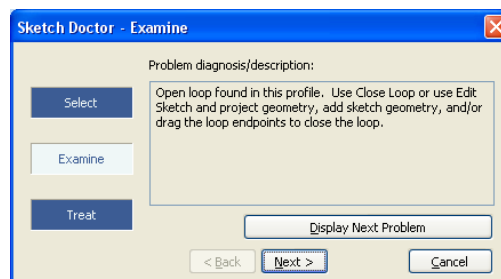
- 2) Húzza ki a vázlatot az **Extrude** paranccsal 3 mm-rel.



Miután a vázlat hibás, a párbeszédablak csak a felület-létrehozás opciót ajánlja fel. Váltson át a test-létrehozó opcióra, aminek következtében megjelenik egy vörös kereszt, jelezve, hogy a vázlat nincs rendben, test nem hozható létre.



- 3) A vázlat kijavítása érdekében klikkeljen a vörös keresztre, aminek következtében a következő ablak jelenik meg:

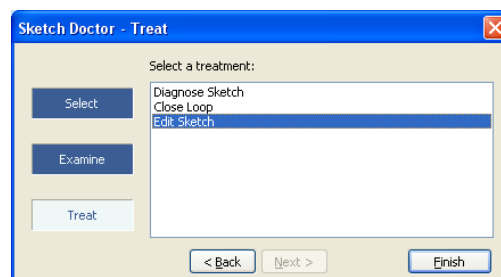


és egyben pirossal kijelölődik az az egyenes szakasz, amit a négyzet alsó éle eltakar.

A program diagnózisa/leírása:

A profil nyitott hurkot tartalmaz. Használja a **Hurok bezárása** parancsot, illetve a **Vázlat módosítása** parancsot geometria hozzáadásához, elvételéhez, illetve a megfelelő kényszereket a hurok bezárásához.

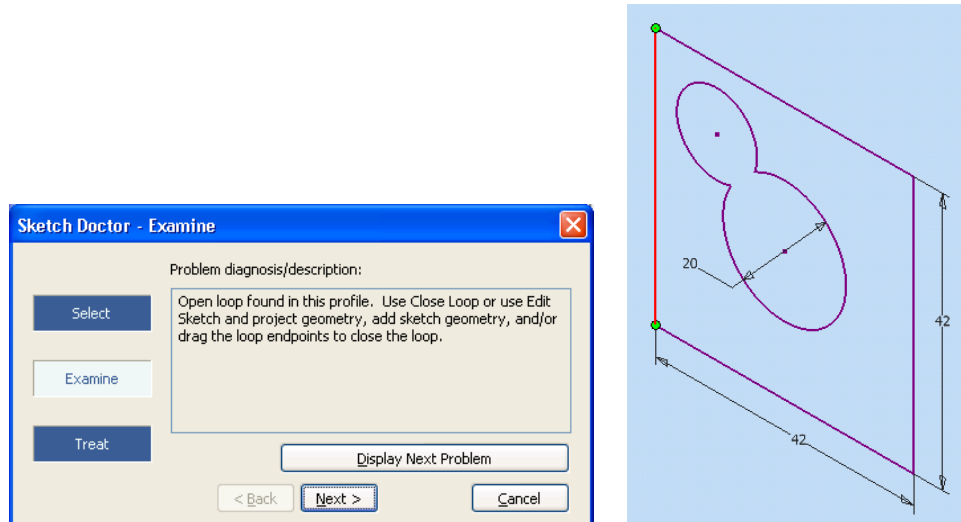
- 4) A **Next** gombra való klikkelés után válassza Az **Edit Sketch** parancsot!



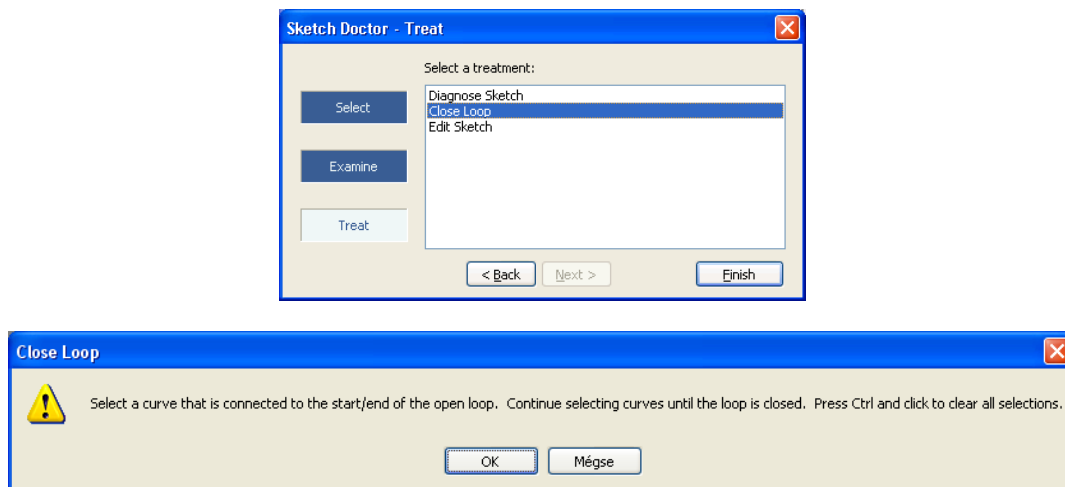
A **Finish** gombra klikkelve a program a vázlatmódba visz, ahol az eltakart, felesleges egyenes szakasz kitörölhető.

A **Finish Sketch** gombbal lehet a modell térbe visszatérni.

- 5) Kísérlelje meg újból a vázlat kihúzását. Ez most sem sikerül, mert a vázlat még mindig hibás. A **Sketch Doctor** ablak megjelenésével egy időben piros színnel kijelzésre kerül a hibás rajzelem.

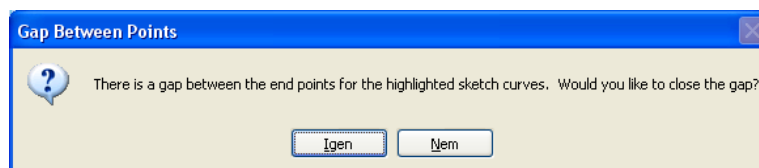


- 6) A **Next** gomb megnyomása után válassza a **Close Loop** (Hurok bezárása) parancsot.



Hurok bezárása

Válassza ki a nyitott hurok kezdő vagy végpontjához csatlakozó vázlatelemet! Folytassa a vázlatelemek kiválasztását, amíg a hurok be nem zárul. A kiválasztott vázlatelem törléséhez a Ctrl billentyű lenyomásával klikkeljen a vázlatelemre.

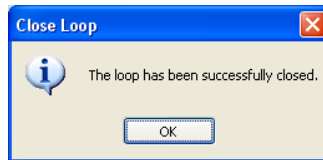


Pontok közötti hézag

A kiemelt vázlatelemek között hézag van. Be kívánja zární a rést?

Klikkeljen az **Igen (OK)** gombra! Mutasson rá a négyzet következő élére, és miközben a négyzet jobb felső sarkán jelenik meg a zöld pont, az újbóli kérdésre válaszoljon megint Iggennel. Ismétlje ezt a műveletet mind addig, ameddig a négyzet oldalai zártak nem lesznek.

Amikor a hurok teljesen bezárult, a következő üzenet jelenik meg:

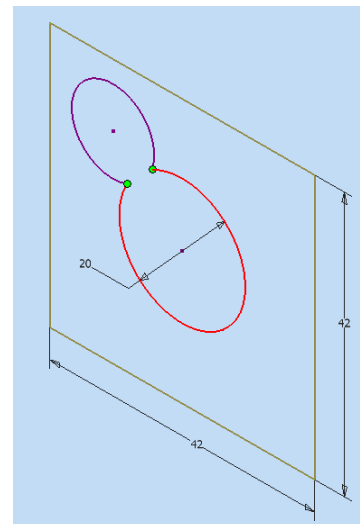
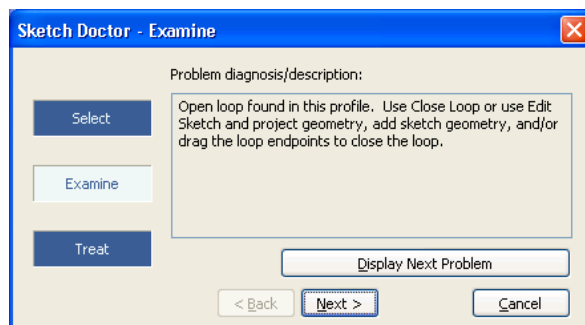


Hurok bezárása

A hurok teljesen bezárásra került.

Térjen vissza az alkatrész-modellező üzemmódba (**Finish Sketch**)

- 7) Kísérlje meg újból a vázlat kihúzását. Ez még most sem sikerül, mert a vázlat még mindig hibás. A **Sketch Doctor** ablak megjelenésével egy időben piros színnel kijelzésre kerül a hibás rajzelem. A két körív csatlakozási pontjainál hiányzik az egybeeső kényszer.



Végezze el a profil javítást a 6) pontban leírt módon!

- 8) Most már a kihúzás parancs végrehajtható. Húzza ki vázlatot 3 mm-rel.

